

European Neighborhood and Partnership Instrument – Shared Environment Information System

Overview of ENPI-SEIS national perspective and status in Georgia

9-10 June, 2011

Maia Javakhishvili

Department of Environmental Policy and International Relations,
Ministry of Environment Protection of Georgia
ENPI-SEIS National Focal Point

ENPI-SEIS Project and National Priorities

- Atmospheric air Protection
- Climate Change
- Surface Water Resources Protection
- Waste management
- Disaster Risk Reduction
- Conservation of Biodiversity (protected areas and forests)

Institutional Framework Environmental Data Management

- ✓ Ministry of Environment Protection of Georgia (MoE)
- ✓ National Statistics Office of Georgia - GEOSTAT
- ✓ Ministry of Agriculture of Georgia
- ✓ Ministry of Energy and Natural Resources of Georgia
- ✓ Ministry of Regional Development and Infrastructure of Georgia
- ✓ Ministry of Labor, Health and Social Affairs
- ✓ Local self-government bodies (Tbilisi city hall & Municipalities)

Structural changes in 2011

Ministry of Energy and Natural Resources of Georgia

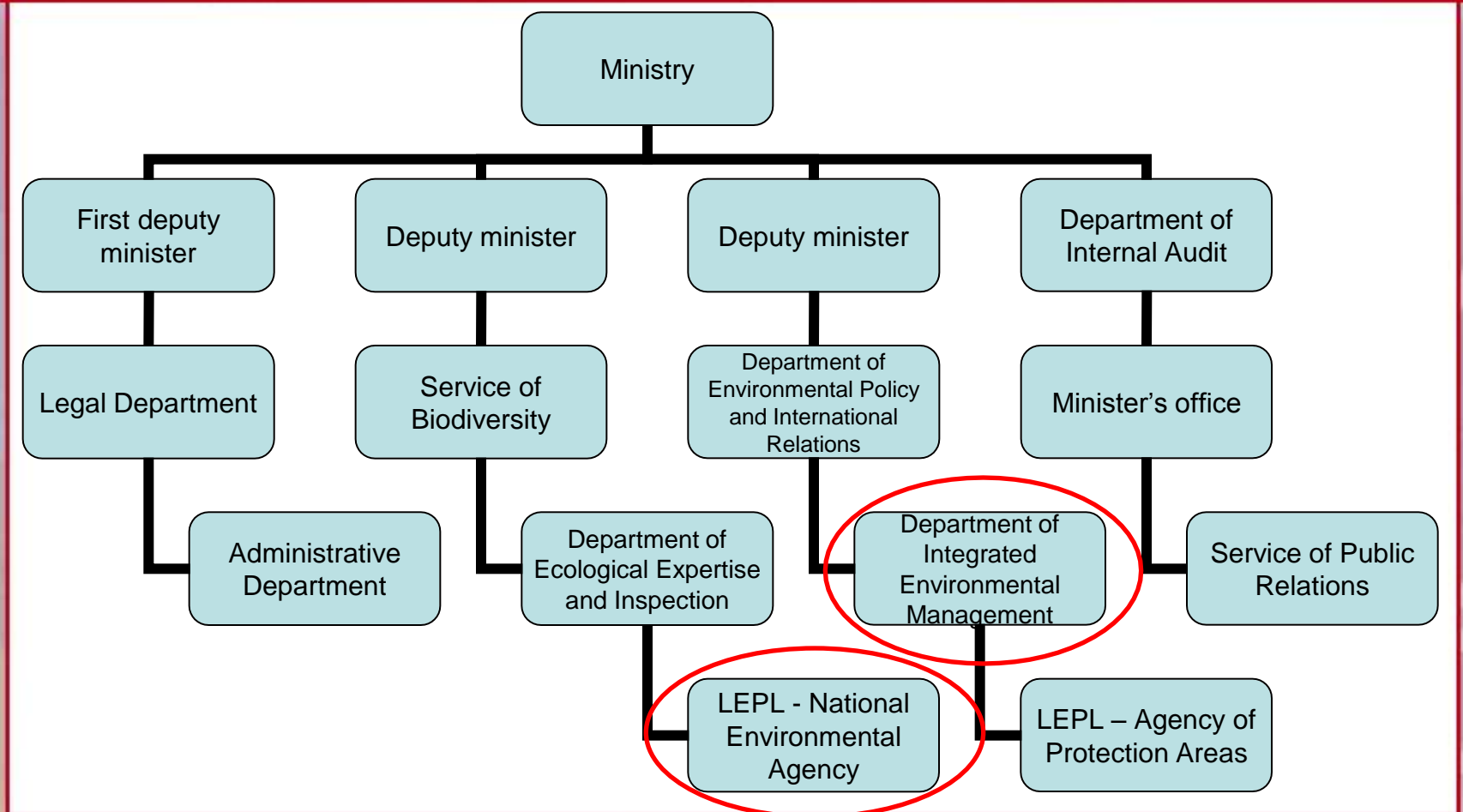
- Forestry Agency
- Department of Geology
- Service of Nuclear and Radiation Safety
- Inspection of Environmental Protection

Public Registry

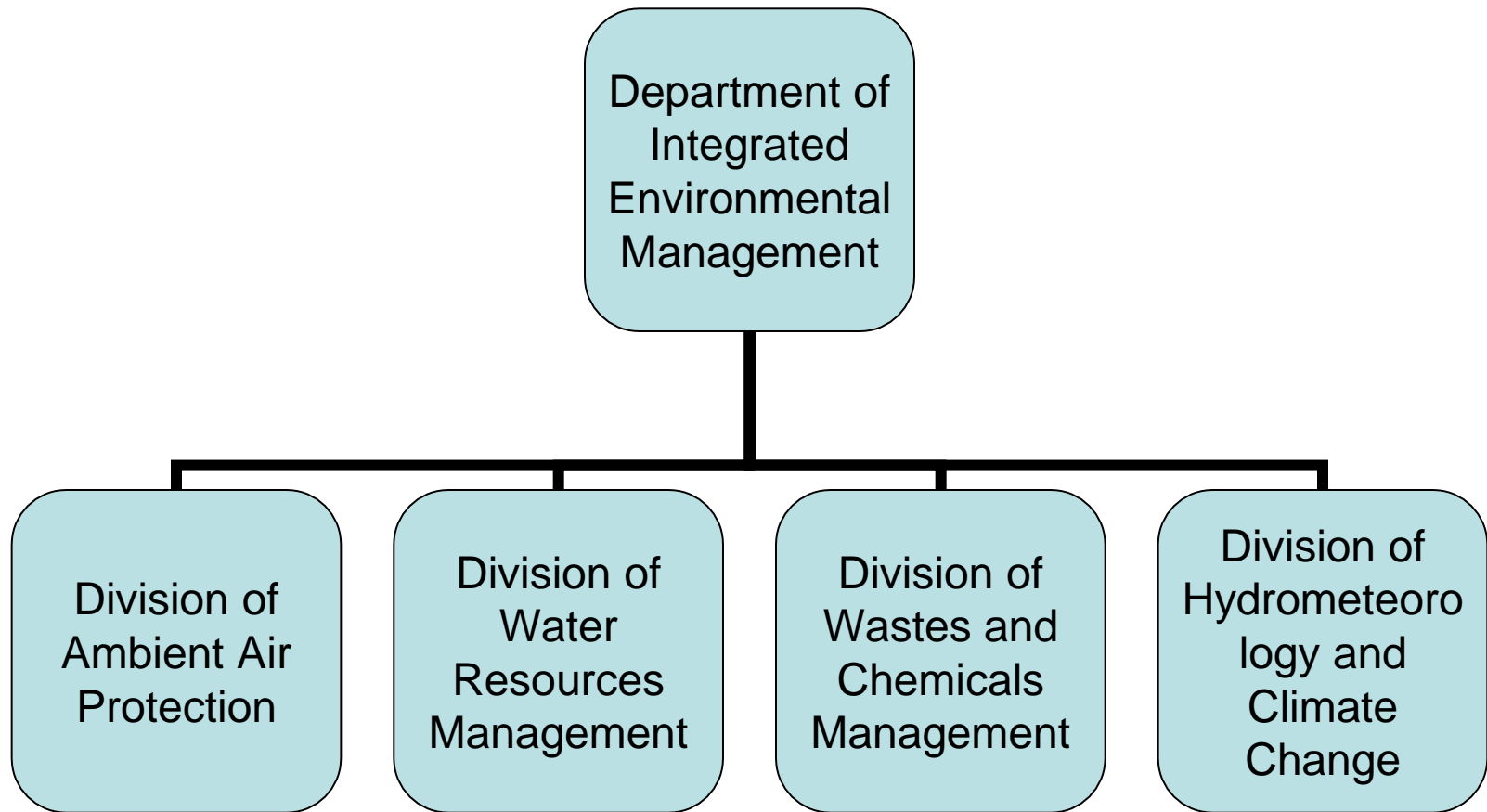
- Service of Geodesy and Cartography
- Service of Land Resources Management

- Territorial Bodies of the Ministry have been abolished

Structure of MoE



Institutional Capacities



Institutional Capacities

LEPL - National Environmental Agency

- Department of Hydrometeorology
- Department of Geological Hazards and Geological Environment Management
- Department of Environment Pollution Monitoring
- Administrative Department

National Environmental Agency

- Hydro-meteorological monitoring
- Geological Monitoring
- Air Pollution Monitoring
- Water Pollution Monitoring
- Monitoring of background Radiation
- Since 2010 Soil Pollution Monitoring is carried out on several selected sites

Legal framework

The Laws of Georgia:

- on “Environmental Protection” (1996)
- on Ambient Air Protection (1997)
- on Water (1997)
 - Statute of Ministry of Environment Protection of Georgia;
 - Statutes of Structural Units of the Ministry of Environment Protection of Georgia

Web-sites

- **Ministry of Environment Protection of Georgia**
www.moe.gov.ge

- **National Environmental Agency**
<http://www.nea.gov.ge>

Agency of Protected Areas

<http://www.dpa.gov.ge>

- **Aarhus Centre, Georgia** www.aarhus.dsl.ge
- **National Statistics Office of Georgia - GEOSTAT**
<http://www.geostat.ge>

National Report on the State of the Environment

- ***MOE is responsible for preparation of the SoE Legal framework***
- Law on “Environmental Protection” (1996) Article 14
- Preparation of the Report is regulated by the Presidential Decree “Rules for the development of the National Report on the State of Environment” (1999)
- In 2007 due to legislative changes it was decided to prepare National Reports once every three years and has been approved by the President of Georgia.

SoE of Georgia, 2007-2009

- State of Environment Report of Georgia, 2007-2009; Supported by EC funded project “Support to the Improvement of the Environmental Governance in Georgia”
- In 2010 the changes have been made to Presidential decree “Rules for the development of the National Report on the State of Environment” (1999)
- <http://soegeorgia.blogspot.com>
- SoE – for the Decision Makers, Politicians and General Public
- Report is Bilingual – Georgian / English

ეროვნული მოხსენება

ბარემოს მდგომარეობის შესახებ



2007-2009



ატმოსფერული ჰაერის ხარისხი

დღესდღეობა საქართველოში ჰაერის დამაინტერესებელი ფაქტორებია წარმოების ხეივანი ქალაქი - მბლანში, ქუთაისში, სათუმბო, ზესტაფონი და რუსთავში - განთავსებული შეიქმნა სადამკვეთი სადღეურის საშუალებით, რომელთაგან ხშირია - მბლანში, ჯრმა - რუსთავში. ჰაერის ხარისხის მონიტორინგის ქსელი მხოლოდ 2007 წლის ბოლის დასრულება და შენახვისად, კრიტიკულ მონაცემებში მხოლოდ მბლანში, ქუთაისში, სათუმბო და ზესტაფონში განთავსებული იქნა სადღეურის მონაცემები წარმოდგენილი. იმავე ქალაქში ჰაერის ხარისხის დასაშვან ნორმებს არ შეესაბამება. სადამკვეთი სადღეურის სიმცირე არ იძლევა საშუალებას ჰაერის ხარისხის ბრუნდობად შედარებას აუნდაც ამ იმავე ქალაქის მთელ ტერიტორიაზე, ამიტომ ქვეყანაში ჰაერის ხარისხის შენახვის რეალური სურათის შენახსნულად აუცილებელია დამკვეთის ქსელის გაფართოება და მიღწერაზე, რათა საქართველოში საშუალოდ დიდებულ, ამ მონაცემების რა ნაწილი აქვთ და ინტერესები ჰაერის შემოქმედების ქვეშ და მდებარე აქვს შენახვისაში წილსა და დასაცავად.

საქართველოში ატმოსფერული ჰაერის მართლაც დამაინტერესებელი ატმოსფერული ჰაერის ხარისხის დამაინტერესებელი ფაქტორების დასაშვან, მას შემდეგ, რაც რუსთავის და კახის ცენტრის ქარხნებში მტკრის გამწვანად მართლმდებარე საბჭოების და მოწოდება, დამაინტერესების მართლმდებარე ქ. ზესტაფონში ფეროშენადობისა ქარხანა წარმოადგენს ქვეყანაში სატრანსპორტი ფაქტორების დიდი რაოდენობის მართლმდებარე დასაშვან დასაშვან და მათ შენახსნულად საქართველოში სადამკვეთის კომპლექსური მდებარე, კერძოდ, ახლანდის დინამიკების ვატარება, რეორგანიზაცია: სატრანსპორტი წარმოების მართვის იტმონაშენად, ამიტომ მართლმდებარე საშუალებების დასაშვან დასაშვან რეორგანიზაციაზე და მისი დასაშვანად შენახსნულად, საატმოსფერული საშუალებების ხარისხის და ატმოსფერული ჰაერის ხარისხის მონიტორინგის ვატმონაშენად ვატმონაშენად და მათ კონტროლი, ელექტროტრანსპორტის განვითარება და ა.შ. რაც შეეხება ქ. ზესტაფონში ვატმონაშენად მართვის იტმონაშენად, კერძოდ, მართლმდებარე დამაინტერესების - მანქანების იტმონაშენად ვატმონაშენად შენახსნულად, აუცილებელია ფეროშენადობისა ქარხანაში ატმოსფერული ჰაერის ხარისხის ბრუნდობის რეალმდებარე და დასაშვანად.



© თაშვას კრონაძე

III / 4



ზედაპირული მტკნარი წყლები

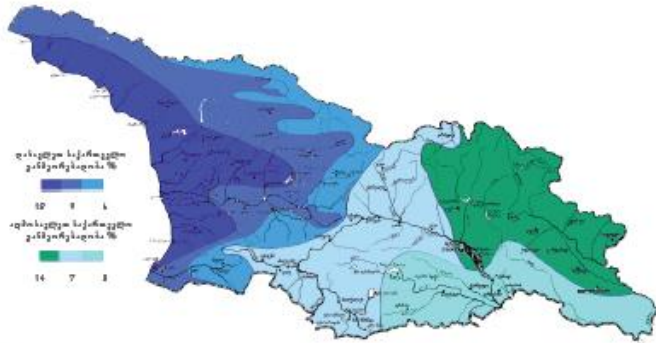
საქართველო ძალზე მდიდარია მტკნარი წყლის რეზერვებით. სამწუხაროდ, წყლის ხარისხი ზედაპირულ ობიექტებში მტკნარი წყლის ეკოხისტემების მდგრადობისთვის ვეროპაში დაღვენილ ნორმებს სშირად არ შეესაბამება. ამის ძირითად მიზეზს მდინარეებში ეკონომიკური საქანალიზაციო ჩამონარე წვლების ჩაშვება წარმოადგენს. შათვან წყლის ობიექტებში ხვდება დიდი ოდენობით ბიოგენური ნივთიერებები, რომლებიც წყლის შიკროსეკოპული ორგანიზმებისა და წყალმცენარეების აქტიურ ზრდას (ასე უტროფიკაციას) იწვევს, რასაც წყალში ყინვადის ეამოღვევა და წყლის ეკოხისტემის რღვევა შეიძლება მოჰყვეს. თუმცა საქართველოს მდინარეებში, საეარაულოდ, სწრაფი დინებისა და წყლის შედარებით დაბალი ტემპერატურის გამო, ეუტროფიკაციის მოღვევა უგრუერობით შემწნეული არ არის.

საქართველოს ტბებში წყლის რვეულარული მონიტორინგი უგრუერობით დანერგილი არ არის. თბალების სამ ხარეკრეაციო ტბაზე 2009 წელს ჩატარებულმა ეაზომეწვამა რიგ შემთხვევებში დაშვებულზე მაღალი მიერობიოლოგიური დაბინძურება აჩვენა, რაც იმაზე მეტველეებს, რომ დაუყოვნებლივ დასანერგია ხარეკრეაციო ტბების წყლის ხარისხის რვეულარული მონიტორინგისა და დამსვენებელთა ეფრთხილვება-შეცვლისების სისტემა. აგრეთვე ეამოსაკვლევა და აღმოსაფხვრელია ხარეკრეაციო ტბების დაბინძურების წყაროები.

ამგამოდ მთელ საქართველოში მამდინარეობს საქანალიზაციო ინფრასტრუქტურისა და ეამწწყსი ნაგებობების რეაბილიტაცია, ასევე ასალი, თანამედროვე ნაეაეაერელების მშენეილობა, რაც მინწენელონად შეამცირებს წყლის ობიექტების დაბინძურებას.

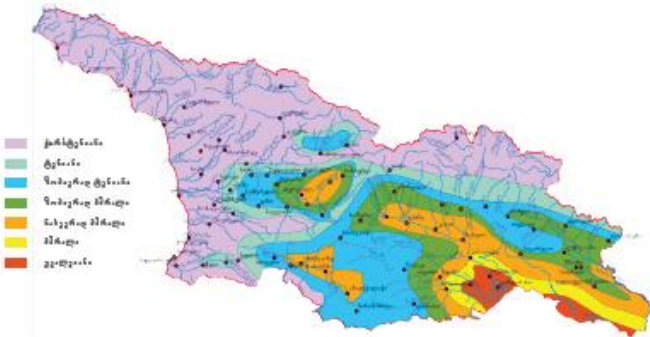
SoE covers

- Ambient Air
- Climate Change
- Water Resources
- Land Resources
- Mineral Resources
- Natural Hazards
- *Biodiversity (including protected areas and forests)*
- *Waste and Chemicals*
- Radiation
- Economic Sectors
 - - Agriculture and forestry
 - - Transport
 - - Industry and Energy
- Environmental Policy and Regulations
- Environmental Education and Awareness Raising
- Main Challenges



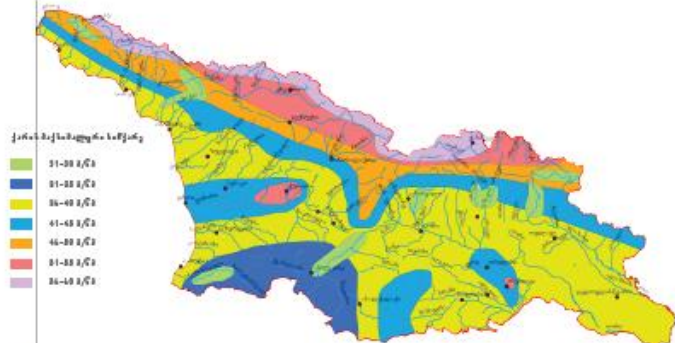
● რუკა 3.2. საშუალო წელიწადიდან განვითარების საკმაოდ ტერიტორიაზე

წელიწადიდან და წელიწადიდან საქართველოს დაბალი ცივილიზაციის მდინარეების დაბალია. მაშინ განვითარების მაღალი რისკი გამოიწვევს: აჭარას, სამეგრელოს, გურას, მცხეთა-მთიანეთის მდინარეები აუზები, აგრეთვე, მდ. ტყეების აუზი, მდ. აღაზა.



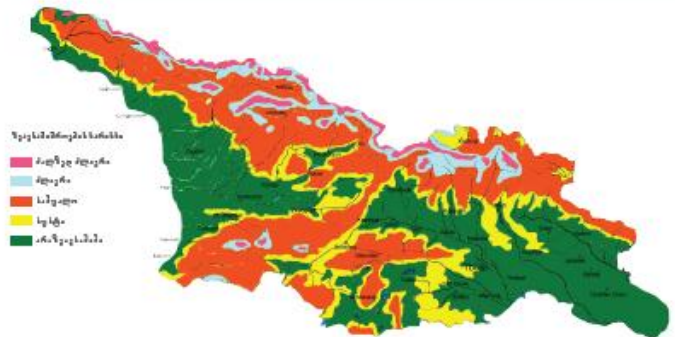
● რუკა 3.4. საქართველოს ტერიტორიის ცივილიზაციის რეგიონები

ცხელი პრაქტიკული ქვეყნის მთელ ტერიტორიაზე აღინიშნება. ეს მოულოდნელი განვითარებული ხმამაღალი შვიდი და ქვემო წარდის, კახეთის, ასევე შვიდი აჭარას რეგიონებში გამოიწვევს.



● რუკა 3.3. საქართველოს ტერიტორიის ცივილიზაციის საქართველოს მთელი

ქვეყნის განვითარების განვითარებული მაღალი მნიშვნელობა კავკასიონის ახლო რეგიონი, კლდეების დაბალი, შვიდი აჭარა, შვიდი ქართლის, ახლოს, ცხელი კახეთის და სამეგრელოს რეგიონები გამოიწვევს.



● რუკა 3.5. საქართველოს განვითარების საკმაოდ ტერიტორიაზე

თავის განვითარების თავისუფალი საქართველოს ტერიტორიის 80%-ზე მეტი საქართველოს მთელი რეგიონის ეს მოულოდნელი განვითარების ატანსაღი ხასიათისაა საუბრო და მაღალი რისკი. ქვეყანაში საქართველოს ცივილიზაციის მაღალი რისკი კავკასიონის დასავლეთი და ცენტრალური მონაკვეთები და გურია-აჭარის მთიანეთი გამოიწვევს.



VII/17

ტრანსპორტი

საქართველოს ტრანსპორტის სექტორი ვარჯიშზე ხერხიზული დატვირთვის წყაროა. 2001 წლის შემდეგ ეკონომიკის განვითარების პროცესში ავტომობილების რაოდენობა, ხოლო ავტობუსებისა და მიკროავტობუსებისა - გასამზავდა. მოხალისეობა, რომელიც ავტომობილების მფლობელობის მაჩვენებელია, მნიშვნელოვანი წილი ენიჭება ეკონომიკის განვითარებაში, ხელოვნური, ისევე ვაჭრის მფლობელობა. კერძო ავტოტრანსპორტის მფლობელობა უმრავლესობა ურბანულ ცენტრებშია კონცენტრირებული (განსაკუთრებით თბილისში) და ეს ტენდენცია ხაზგასმულია დაგრძელებულია.

საქართველოში დამატებითი ტრანსპორტის პარკში გაფრთხილება 90%-ზე მეტი ავტოტრანსპორტზე მოდის. განსაკუთრებული პრობლემები იქმნება ურბანულ ცენტრებში - ქალაქების ზოგიერთ უბანში პარკის დაზიანება რამდენიმე პარამეტრით მუდმივად აღარაა დასაშვებ ნიშნად. ამ პრობლემის მოგვარება უფრო მეტი რაოდენობით ვერ ხერხდება - მართალია, საქართველოს დადგენილი აქვს ავტოტრანსპორტიდან გაფრთხილების შემცირების ვერობის დაზარალების ანალიტიკური მითითებები, მაგრამ მათი მკაცრი დაცვა ამჟამად ვერ ხერხდება, ვინაიდან სოციალური ფონის გათვალისწინებით, კერძო მფლობელობაში არსებული მსუბუქი ავტომობილების საკლდედ უნდა ტყეფნიკური შემოსევა შენეგებულია 2010 წლამდე. აგრეთვე გასათვალისწინებელია საავტოტრანსპორტი პარკის მძალიდასაკვირვებლობაში, რაც ასევე გასაპრობებს პარკის დაზიანების მძალიდასაკვირვებლებს.

არსებულ სიტუაციაში მოხალისეობა, რომელიც სატრანსპორტო სექტორის სწრაფ ზრდას ვარჯიშზე დატვირთვის კიდევ უფრო მეტად ვარჯიშის საფრთხე მოპყვება. უკვე საშუალოვადიან პერიოდში შესაძლოა მოხდეს სექტორიდან მომდინარე ვარჯიშის პრობლემებისა და უკუგზის ზრდა, განსაკუთრებით ურბანულ ვარჯიშში. ამ პერსპექტივის თაყიდან ასაკილებლიად ამჟამად სორციალდება მთელი რიგი ვარჯიშობიერი პრობლემები, როგორცაა: ეკონომიკური და ადგილობრივი ვარჯიშის აღდება და ვარჯიშობიერება, ურბანულ ცენტრებში სატრანსპორტო ნაკადების მარჯიშის ვარჯიშობიერება, საზოგადოებრივი ტრანსპორტის ხისტეგების ვარჯიშობა, პარკივების სტეგების ცვლილება და სხვა. თუმცა მეტი ვარჯიშობიერება საფირო ტრანსპორტის ინტეგრირებული დავებებზე, სატრანსპორტო მოხილურობაზე მოთხოვნის მარჯიშობაზე, ელექტროტრანსპორტის განვითარებაზე, ასევე მცირეწილი მარჯიშობიერების საწყვება და ასაკი ტყენილობიერების - ვარჯიშობიერების, ენერჯივარჯიშის - დანერჯიშობა და ენეივარჯიშობაზე ვარჯიშობიერება.

Environmental Indicators (UNECE)

- Some Environmental Indicators are used for development the report on State of Environment
- Data “Yearbook of Statistics” presented according to the Indicators
- Official guideline of Environmental Indicators not adopted yet.

Environmental Statistics

- National Statistics Office of Georgia – GEOSTAT publishes yearly a booklet “Natural Resources and Environmental Protection in Georgia” and “Yearbook of Statistics” - <http://www.geostat.ge>
- Collection of statistical information and its processing is carried out by the Ministry of Environment Protection

Challenges

Needs of the National Environmental Agency Development of

- Development of Environmental monitoring Network
- Financial resources
- Environmental data reliability
- Data quality control system
- Data availability and dissemination system
- Development of contemporary standards and methodologies

Challenges

- Outdated data collection methods;
- Absence of Self monitoring system by organizations;
- Absence of permanent monitoring of biodiversity (including protection areas and forests);
- Absence of permanent monitoring of soil pollution
- Lack of financial resources;
- Quality of the data;
- Environmental data reliability;
- Absence of required software;

Possible outcomes

- Strengthening of coordination between governmental bodies;
- Introduction of effective system of Environmental Information Sharing within the Country;
- Improvement of Reporting system;
- Ensuring the access to environmental information;
- Exchange of information between stakeholder organizations;
- Support of introduction data collection software;
- Environmental Data analysis and systematization using modern technology;
- Sharing of experience and best practice;
- Capacity building.

Latest Achievements in the Environmental Policy Development

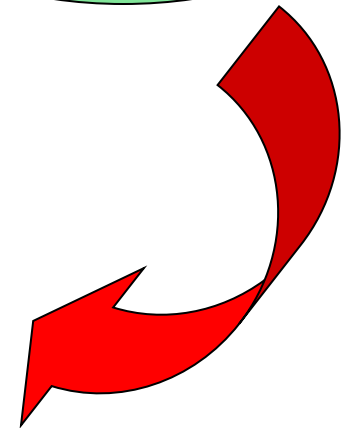
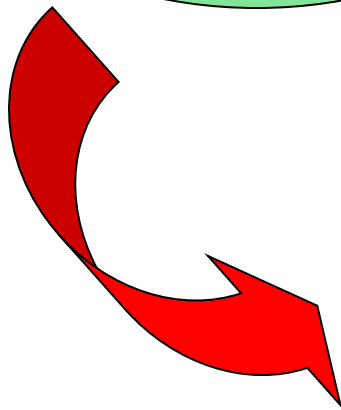
- Second Environmental Performance Review of Georgia (EPR) by UNECE, 2009
- National Report on State of Environment, 2007-2009 (SoE)
- National Environmental Action Plan 2011-2015 (NEAP)

Policy Development Cycle

**EPR- Assessment of
the Environmental
Governance**

**SoE-Identified
Environmental Problems**

**NEAP- Identified actions
for addressing environmental
challenges**



Thank you for attention!

Contact information

Address: 6 Gulua street, Tbilisi 0114, GEORGIA

Tel: (995 32) 72 72 43; (995 95) 119751 (mob.)

E-mail: mjavakhishvili@gmail.com