



ბროშურა დაფინანსებულია დაცული ტერიტორიების მხარდაჭერის პროგრამა "კავკასიაში-საქართველო"-ს მიერ, ალგეთის ეროვნული პარკის მემბრატა ასოციაციის მხარდაჭერით

# გაიყანი ალგეთის ურთავნყუთი ჰანკი

მხატვარ - ილუსტრატორი:  
Joseph Green

მშვიდღვის კორპუსის მონალისა ალგეთის ეროვნულ პარკში



www.apa.ge



დაბალი ტერიტორიების საბანქოთ  
AGENCY OF PROTECTED AREAS





მოგასალმებით, ჰირველ რიგში ადღალობა მიდლა მოვასკაო სქარტვალოს გარამოსა და ბუნებრივი რესურსების დაცვის სამინისტროს, სსიპ დაცული ტერიტორიების სააგენტოსა და გარემოსდაცვითი ინფორმაციისა და განათლების ცენტრს გარემოსდაცვით სფეროში, ჟარკოდ ზი სოგოდოების გარემოსდაცვითი განათლების საიტისში შებანილი უნივერსალოვანესი წვლილისთვის. ასევე, განსაუთრებული ადღალობა უდლა გლავახალოთ გარემონის მთავრობას, გარემონის ეკონომიკური თანამშრომლობისა და განვითარების სამინისტროს (BMZ) და გარემონის რეკონსტრუქციისა და საკადობო ბანკს (KfW) გარემოსდაცვით სფეროში ჩვენს ქვეყანაში მრავალი საჭირო პროექტის განხორციელებისათვის, განსაუთრებით აღსანიშნავია "დაცული ტერიტორიების მხარდაჭერის პროგრამას - ჯავასიანი სქარტვალო" (SPPA-სქარტვალო), ასევე, ადღალობის გრძობა მიდლა გამოვხატო დაცული ტერიტორიების ტერიტორიულ ადმინისტრაციებში მომუშავე თითოეულ თანამშრომლის მიმართ, რომლებიც არ იშურებენ ძალასა და ენერჯიას სქარტვალოს უნივერსალოვანესი საგანძურის - დაცული ტერიტორიების შენარჩუნების, დაცვისა და განვითარებისათვის. მნიშვნელოვანია მთი როლი სოგოდოების, განსაუთრებით ზი დაცული ტერიტორიების მიმდებარე ზონაში მცხოვრები მოსახლეობის გარემოსდაცვითი ცნობიარების ამაღლების საიტისში. ისინი ატარებენ სხვადასხვა სახის ლექცია-სემინარებს, აწყობენ ეკო-ბანაებს, მოსწავლეებს საშუალება აქვთ უზიარონ სქარტვალოს დაცულ ტერიტორიებზე არსებულ უნიკალურ ბიომრავალფეროვნებას, გააცნობიარონ მისი დაცვის აუცილებლობა და გააცნონ გარემოსდაცვის ძირითად პრინციპებს. განსაუთრებით აღსანიშნავია დაცული ტერიტორიების ტერიტორიულ ადმინისტრაციებში მომუშავე რეინჯარების როლი, რომელთაც ხშირად საუთარი სიცოცხლის ფასად უწევთ ჩვენი ქვეყნის მართლაც, რომ ყვალაზა დიდი საგანძურის დაცვა-შენარჩუნება. სამწხაროდ, არაერთი რეინჯარი შავიძლია დავასახალოთ, რომლებიც შეანიჩნენ ბრახონიარებთან ბრძოლას, ბუნებრივ სტიქიებთან ბრძოლას და საუთარი სიცოცხლის ფასად ჰირნათლად შეასრულას თავიანთი საქმე.

აუცილებელია, თითოეული ჩვენგანის საქმიანობა მიმართული იყოს ჩვენი ქვეყნის უკეთესი მომავლის შენებისაგან, რაშიც უნივერსალოვანესი როლს ასრულებს მომავალი თაობისათვის შესაბამისი საგანმანათლებლო გარემოს უზრუნველყოფა. აუცილებელია მოზარდებზე ვატარა ასახივი მოხარხონ პრიორიტეტების, შესაბამისი მიზნებისა და ამოცანების დასახვა, რათა ხალი შეუწყონ საუთარი და მომავალი თაობების უკეთეს გარემოში მცხოვრების უზრუნველყოფას, რაც თავისთავად გხდება მთლიანად ქვეყნისა და მისი უნიკალური ბიომრავალფეროვნების დაცვის საწინდარი.

გარემოს დაცვა დღევანდელ მსოფლიოში მიმდინარე ტექნოლოგიური განვითარების ვარალალორად დღითი-დღე უფრო პრიორიტეტული ხდება მთელს მსოფლიოში, რადგან აღნიშნული განვითარების ვარალალორად აუცილებელია შესაბამისი ხალასის შენარჩუნება და ეკოლოგიური ფაქტორების მთავალისიჩინება, რისთვის ჰირველ რიგში აუცილებელია სოგოდოების მზობა. შესაბამისად, სოგოდოების გარემოსდაცვითი ცნობიარების ამაღლება ის მნიშვნელოვანი საფუძველია, რომელიც უდლოდ წარმოადგანს, როგორც გარემოსა და ბიომრავალფეროვნების დაცვის, ასევე მთლიანად მსოფლიო განვითარების უნივერსალოვანეს საფუძველს.

აღგათის ეროვნული ვარკის ადმინისტრაცია

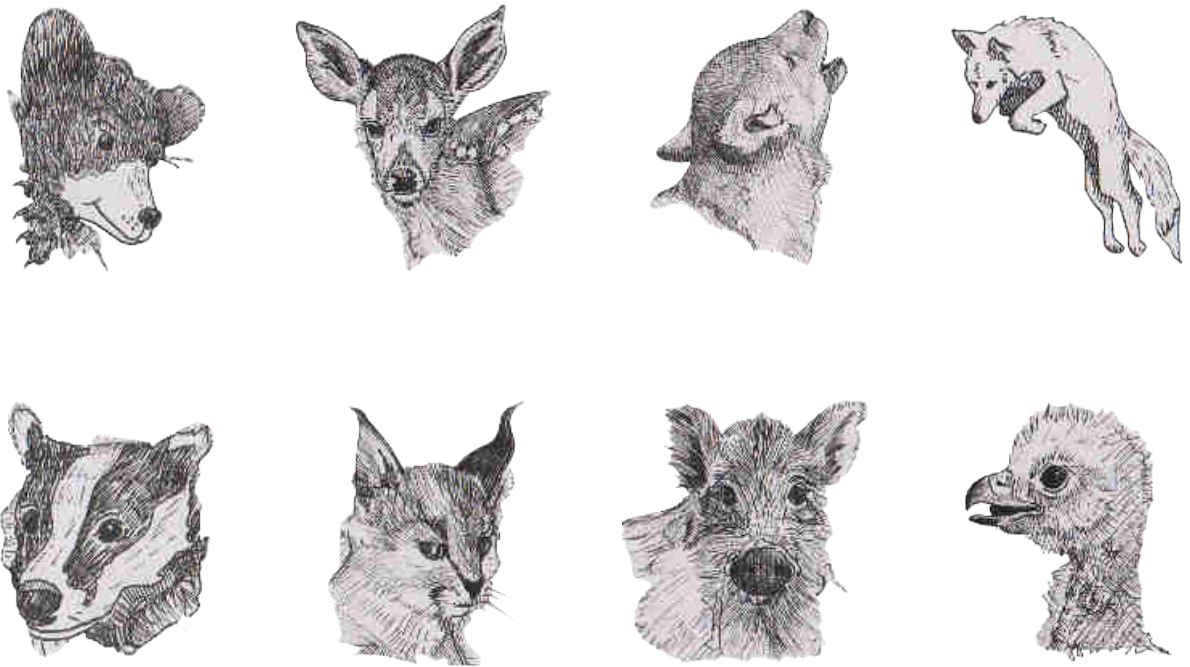
# შესავალი

## მგობლახისათვის:

ძვირფასო მგობლახო, ეს ბროშურა შექმნილია მოსწავლეთათვის რათა შეისწავლონ და გაიგონ ალგათის ეროვნულ ჰარჯი მოზინდრა ცხოველები. თითოეული წარმოდგენილი აქტივობა მიზნად ისახავს დახმაროს მოსწავლეს გამოიყონ საუთარი წარმოსახვის უნარი, დააჰვირდნე გარემოს, განვიტარონ აზროვნება და ჩაწდნე სინტარასო დებლებს. ბროშურაში მოცემული ინფორმაცია განეთვნილია განთლების საბაზო საფხურზე მყოფი მოსწავლეთათვის, რომლებიც თავად შელებან განხორციელონ წარმოდგენილი აქტივობები, ხოლო დეყებით საფხურზე მყოფ მოსწავლეს გარჯული მასლის და ჯონარბული ინტარქციის მიწოდებით შესაძლებლობა აქნებთ გამოიყონ ბროშურა. წახალისეთ უფროსი შვილი დახმაროს უმცროსებს აქტივობების განხორციელებაში.

## ბავშვებისათვის:

ძვირფასო ბავშვებო, იმდღი გვაქვს ისინამოვნებთ ბროშურით, რომელიც ალგათის ეროვნულ ჰარჯი მოზინდრა გარეულ ცხოველებს ეხება. ბროშურაში წარმოდგენილი აქტივობები შეგიძლიათ განხორციელოთ სახლში ოჯახის წევრებთან ან მეგობრებთან ერთად. მოდით განხორციელეთ განსხვავებული და სახალისო აქტივობები. თუკი გავიწდებათ კითხვები, ან დავვირდებთ დხმარება განსხვავებული აქტივობების განხორციელებას, შეგიძლიათ გვასტუმროთ ალგათის ეროვნულ ჰარჯი, გასაუბროთ რეიქარებს, გაიწაროთ მეგობრების ახალი იდეები ან სრულიად ახალი იდეით გვეწვიოთ.





# ლათვი

Bear



**სურათზე:** ფოტოგანით დაფიქსირებული მურა ლათვი ალგათის ეროვნული პარკის ტერიტორიაზე

## მურა ლათვი

საქართველოს ბუნების ბინადარი მურა ლათვი შეტანილია საქართველოს "ენითელ ნუსხაში". მურა ლათვი მტაცებელი ძუძუმწოვარია. მისი სხეულის სიგრძე 2.5 მ-მდეა, მასა კი 480 კგ-ს აღწევს. გავრცელებულია ევროპაში, აზიასა და ჩრდილოეთ ამერიკაში, სადაც იგი "გრიზლის" სახელითაა ცნობილი. მურა ლათვი უმთავრესად ბინადრობს მთლიანი ტყის მასივებში, ჯაჭასიისა და შუა ზიის მთებში. მართალია ლათვი მტაცებლების რიცხვს ეაუთვნის, მაგრამ სხვა მტაცებლებისაგან განსხვავებით ყველაზე ნელაბად ჯამს ხორცს და ძირითადად მცენარეებით იკვებება.

ლათვი ჩვეულებრივ, მძიმედ მოძრაობს. იგი გადაადგილდება ოთხივე ხიდურებით. თუმცა საფრთხის შემთხვევაში ჩარი სირბილიც შეუძლია (ძუნძული). ლათვის შეღწეობით ვაბარა სახეობები ჯარგი მცოცხავები არიან. მათ ხშირად ნახვთ ხეზე ასულს და იქ დაძინებულს. ყველა ლათვი ჯარგად ცურავს.



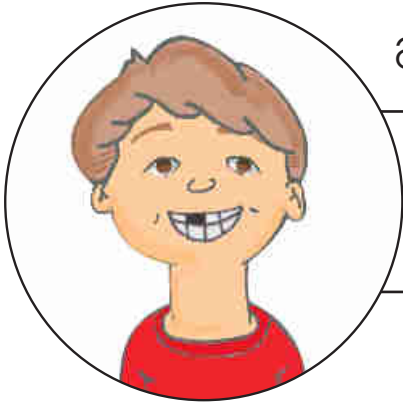
ზამთარს ღამთვი ბუნებში, ძილში ატარებს. ზამთრის განმავლობაში ღამთვის ტანჯვარაბურა და ჰულისი არ ეცემა, ამიტომ მას თბილ ამინდში თავისუფლად შეუძლია ბუნებიდან გამოსვლა და საკვების საძებნელად წასვლა. ღამთვის ზამთრის ძილი დაახლოებით ექვს თვეს გრძელდება. საქართველოში მერა ღამთვი ძილქუჟს არ ეძლავა.

ღამთვი ჰოგს ძალიან ჰატარა ბელაჟს, ხშირ შემთხვევაში ორს. ახალშობილები მხოლოდ 200-700 გრამს იწონიან. ისინი თვალაუხელაღნი, უახილონი და ბეწვის გარეშე იბაღებიან. ჰატარები რჩებიან ბუნებში დღღასთან, იკვებებიან. გაზაფხულზე ისინი გამოღიან ბუნებიდან და უკვე მოზრდილები არიან.






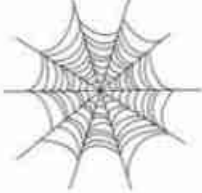
















**სურათზე:** აღგათის ეროვნული პარკის ტერიტორიაზე დაფიქსირებული მერა ღამთვის ნაჰალავი.





# მოქაზნა სავნები/ნივთები/ცხოველები

**ინსტრუქცია:** პარაზი ან ტყუპი სეირნობისას შეეცადე იპოვო ცხრილში წარმოდგენილი რაც შეიძლება მათი ელემენტები, ნახე თუ იპოვი ყველა მათგანს

 ფრინველი	 ხის ფესვები	 ჭიანჭველა	 ობობის ქსელი
 თალის მწვანე ფოთოლი	 ჩაო	 ყვავილი	 ხის მორი
 2 ერთნაირი ქვა	 სოკო	 ციყვი	 ბალახი
 Y-ის მგზავსი ჯოხი	 მწერი	 მუხის ხეაღლი ფოთოლი	 ღრუბალი
 ბაბუნაწვარა	 ქვალი	 ცირცელი	 ფიჭვის გირჩა



ლუა თორაძე



ელენე ბაღვაშვილი



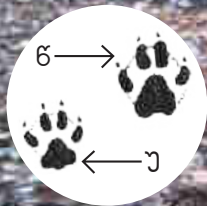
მარიამ ჩოქარი





# მგელი

Wolf



**სურათზე:** ფოტოგრაფიით დაფიქსირებული მგელი აღგათის ეროვნული პარკის ტერიტორიაზე

## რუხი მგელი

რუხი მგელი ძალღისებრთა ოჯახის ყვალაზა დიდი წარმომადგენელია. მგელი აღვილად აღაჯბირაბადი ცხოვალთა. მას შუაქლია იაჯაბოს ყვალაფრით, რის დაჯარასაც მოახარახაბს. მაბ: ზაფხულში მის სააჯაბს წარმოაღგანს ჩიბი, ბაყაყი, ხოჯო. ხბირად მგელი ღაბითაც იაჯაბაბა. ნადიროობისას მგელი ააჯობინახს დიდი ზომის მსხვაკვლს, რათა სრულთად აინახულაუროს დახარჯული ენერგია. ეული მგლის ჩვაულაბრის მსხვაკვლს წარმოაღგანს შვალი ან ცხაკი. მგლის ხროვა აი ცდილოგს, რაც შაიქლაბა დიდი ზომის მსხვაკვლი მოინადიროს.





სადილის შემდეგ გველი ჰირს უახლოეს წყაროზე იბანს, შემდეგ ჯი იძინებს. გაღვიძებული ისევ საჩვენებელი ზრუნვეს იწყებს. თუ ხროვები ამ ჰარიონდისათვის არსებობს დედა გველი და მისი ლეჩავები, თითოეული გვერი ზრუნვეს ამთ გამოკვებაზე და ამთ ბუნებში საჭმლით ამარაგებს. გვიან შემოდგომაზე გველი გამრავლების სეზონისათვის ემზადება. დედა გველი 4-7 ბრმა და უსუსურ ლეჩვს შობს. ჰირვალეი საში ჰვირა დედა ბუნეს აწოვებს ამთ და მთელი ამ ჰარიონდის განმავლობაში იზრიათალ თუ ბოვებს ბუნეს, საჩვებით მომარაგება მიდლობილი აქვს ამრ გველს. ორი-საში თვის შემდეგ ლეჩვები იმდენად მოზრდილები არიან, რომ ბოვებან ბუნეს და იწყებან ხაბიალს თავიანთ ხროვასთან ერთად. ლეჩვები ამოზლებთან ერთად რამდენიმე წლის განმავლობაში ცხოვროვებან. ისინი თანდათანობით სწავლობებან თუ როგორ, სად და რაზე ინედირონ. მოზრდილ ასაში ჯი ცდილობებან სახუთარი ხროვები შექმნან.



**სურათზე:** ალგათის ეროვნული პარკის ტერიტორიაზე დაფიქსირებული გველის ნაჩვალევი

## სასაცილო ფობო

**ინსტრუქცია:** გამოიყენეთ ნახარაღი მასალა, მაგ: ყვავილის ფოთლები, მცენარეების თესლები, ფიჭვისა და ნაძვის წიწვები და შაქლებისდაგვარად გაუფორმეთ თქვენი და თქვენი მეგობრის ფობოები. გამოიყენეთ წაბო, რათა დამგრებადი მასალა არ ჩამოცვივდეს და სიყვარუ შინარჩუნოს. ამასთან თქვენ შეგიძლიათ გამოიყენოთ ნახარაღი მასალა მეგობრების ჯგუფური ფობოების და ოჯახის წევრების ფობოების გასაფორმებლად. გამოიყენეთ წარმოსახვის უნარი შექმნათ ცხოველები, ხეები, განსხვავებული და უნიკალური ლანდშაფტები თქვენს ფობოებზე.



საფთა ჰაერი და ანაერა ფაალი, მის სხივაბი, ყვალთაბის არომაბი, მსუბუჟი სიო და დილის ნაბი, ფრიწვალთა ბალოგა და მობიბინე ბალახი - ეს ის ძაფა-ბინა, რომალიც აღამიანს ბუნებასთან, ბარა საყაროსთან ახავბირაბს. ჩვან ბავჩნდლით ამ საყაროზი და თან არაფარი მოგვიბანია, ყვალაფარი აღგ-ილუა დაგვხვდა და ჩვან აქბიურად დავიწყეთ მისი მოხბარაბა.

მე ლუაა ვარ მანგლისიდან და უბუალო შეხება მაქვს ბუნებასთან, მისი სიყ-ვარული ბავგვობიდან არის ჩამბი, ბუნების სილაბაუა განსაუთრებბით დავაფასე მამბინ, როცა სამი დაუვიწყარი დღე ბავბარა აღბათის ეროვნელ ვარახბი დია ცის ქვბ. სწოროდ მამბინ ბავბიგა, თუ რამდენად მბიგვნელოვანია ბუნება აღამი-ანისათვის.

ჩვანი ეროვნული ვარახი დაარსდა აღმოსავლური ნაქვისა და ახვანსიური სოჭ-ის დაცვის მბინით. ამ შეხვდებბით მურა დათვს, მგალს და იგვინათად ფოცხვარ-საც. ასევე შეიძლება ბაქობის არჩივის ნახვაც მოვანბროთ.

მე და ჩამს მამობრებს გვაქვს შესაძლებლობა ბურისბულად განვავითაროდ ჩვანი დება, ამისათვის საჭიროა მონდლომება და ბუნების სიყვარული, დანარ-ჩან შესაძლებლობებს აი თვითონ ბუნება გვაძლავს თავისი მფარვალობბით. ბუნებისაგან უნდა ავიღოთ იმდენი, რამდენიც გვასაჭიროება, ასევე საჭიროა მისი მოფრთხილება.

ყვალას მოვუნოდებ, რომ სადაც არ უნდა იყოთ და დანიხსოთ დაბინებარაბუ-ლი ბარამო დაასუფთავეთ ის, დამიჯარათ ეს სირცხვილი არაა! ჩვან უნდა გავუფრთხილდეთ ბუნებას, ის აი დავვანბარება არსებობბი. აღამიანი და ბუნება განუყოფალია ერთმანეთისაგან, მაც ბუნების გვილი ვარ და მისი დამცვალი!

ლუაა თორაბა  
მე-8 ალასი





# ფოცხვერი

Lynx



**სურათზე:** ფოტოგრაფიით დაფიქსირებული ფოცხვერი ალგათის ეროვნული პარკის ტერიტორიაზე

## ფოცხვერი

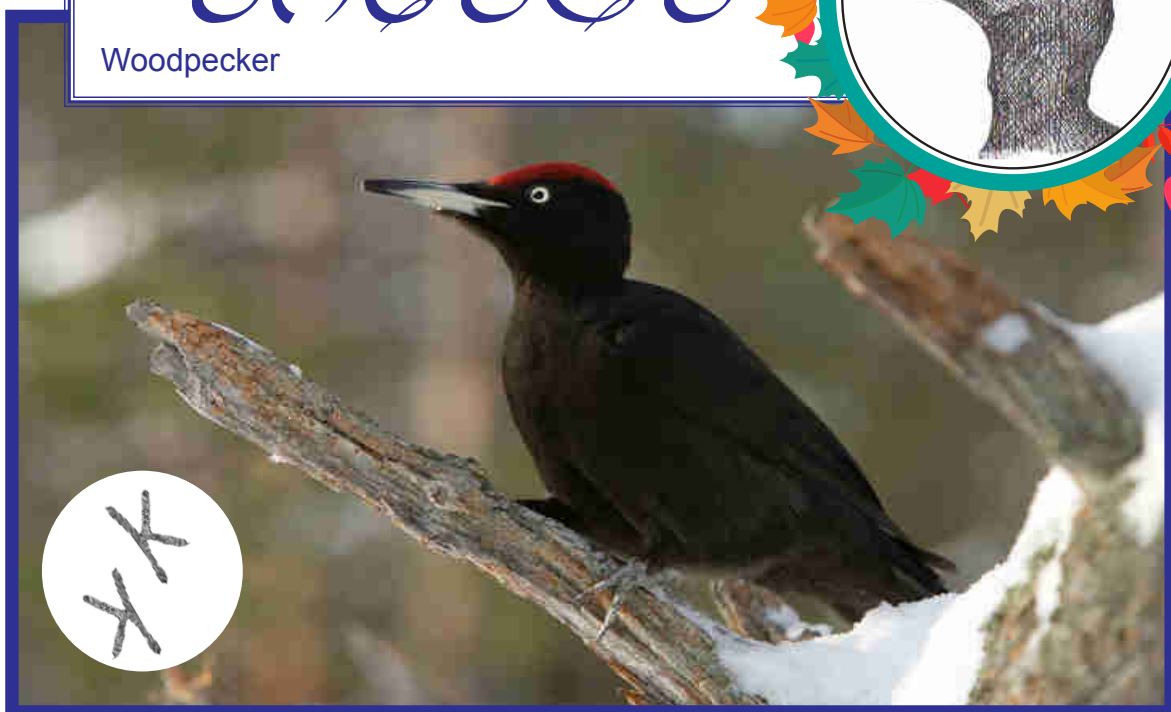
ფოცხვერი ძაძუმწოვარი ცხოველია, მისი სხეულის სიგრძე 82-109 სმ-ია, მასა კი 8-19 კგ. აქვს ძლიერი ფეხები, ძალზე ფართო თათები, მოხალე ხუდი, ყურების ბოლოებზე გრძელი ფეხები. შეფერილობით სხვადასხვანაირია: ერთფერიან ჩაღისფერი ან წითური ან ხალაბიანი. გავრცელებულია ევროპაში, აზიასა და ჩრდილოეთ ამერიკაში.

ბინადრობს როგორც მთის, ისე ვახის უღრან ტყეებში. იკვებება ძაძუმწოვრებითა და ფრინველებით. ზოგჯერ თევზს ესხმის ირემს, შვალს, ძროხასა და ცხვარს. ხარგად დაცოცავს ხეებზე. აქტიურია ღამით. თავისი სიფრთხილის მიუხედავად ფოცხვერს არ ეშინია ადამიანების, ის ცხოვრობს ტყეში.

საჩვენის სიუხვისას ფოცხვერი ბინადრობს ერთ ადგილას, საჩვენის სიმცირისას გადაადგილდება. დღე-ღამეში მას შეუძლია გაიაროს 30 კილომეტრამდე. შობს 2-3 ბოჩვარს; თავშესაფრად ის იყენებს ბუნებრივ დაცემული ხის ამოტყველებულ ფესვებში, ორმოებში, მიწის გამოქვაბულებში ან ქლდის ნაკრებში. ბოჩვარების აღზრდაში მონაწილეობას იღებს ორივე მშობელი იღებს.

# კოდალა

Woodpecker

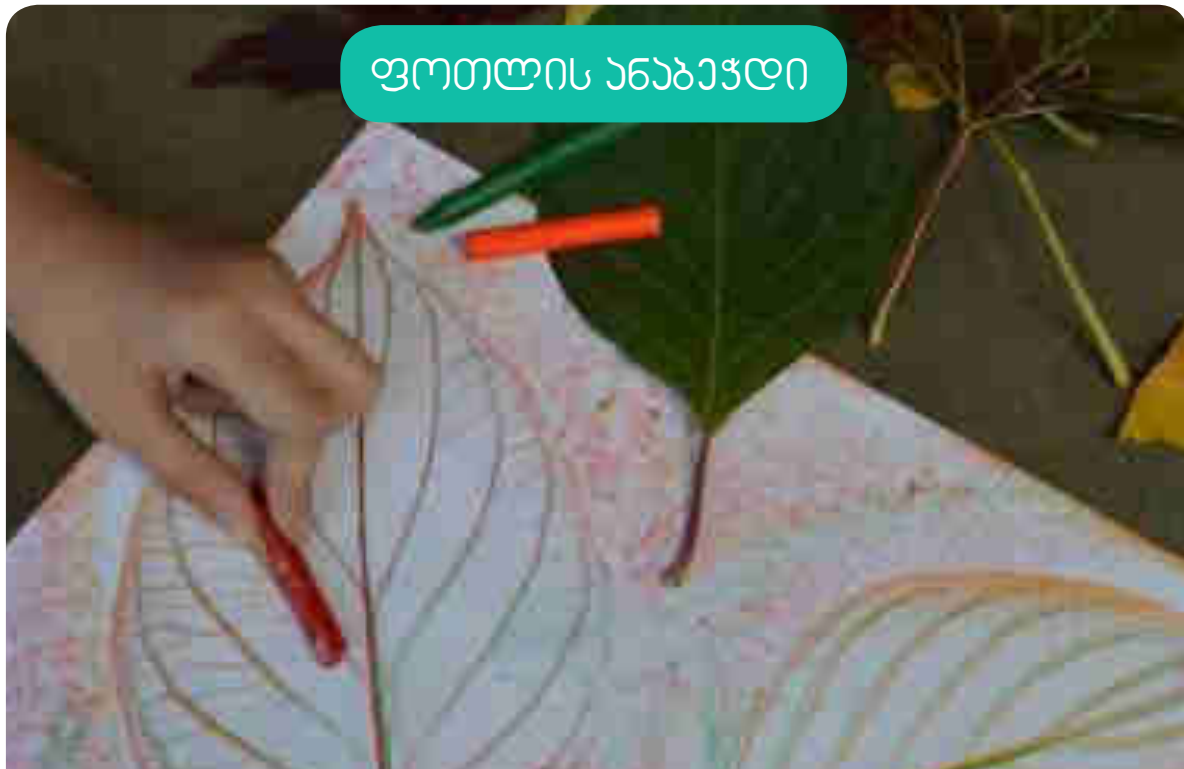


## შავი კოდალა

შავი კოდალა კოდალასანიერთა რიგის ფრინველია. ტანად დიდია, სხეულის სიგრძე 50 სმ აღწევს. აქვს ღია ფერის ძლიერი, ხიშტისებური ნისკარბი. შეფერილია შავად, ჯაფა წითელი აქვს. ბინადრობს ევროპისა და აზიის წიწვინან ტყეებში. ბუდობს ფულუროში, რომელსაც თავადვე აქეთებს. სარგებლობა მოაქვს მავნე მწერების განადგურებით. საქართველოში მცირე რიცხოვნად, მაგრამ ფართოდ არის გავრცელებული. ზღვის დონიდან 2300 მ. სიმაღლემდე ბუდობს. იკვებება მწერებითა და მათი მატლებით, რომლებიც ხის მერქნიდან ამოაქვს. ჩვენში მოზინდლად კოდალაბიდან ყვალაზა დიდია. შავი კოდალა ალგათის ეროვნული პარკის ტერიტორიაზე ბინადრობს.

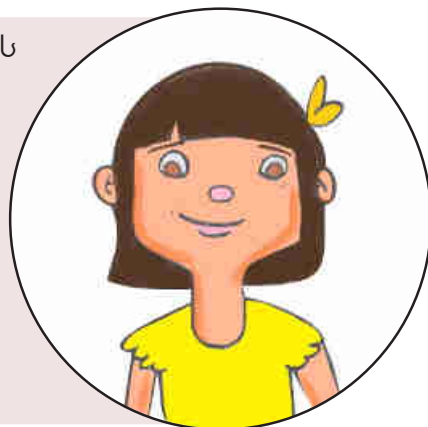


## ფოთლის ანაბეჭდი



**ინსტრუქცია:** ამ აქტივობის განსოციალიზაციის დაგვირდობათ ფერადი ფაქრები, რათა შაქმნათ სხვადასხვა განსხვავებული ფერის ფოთლების ანაბეჭდები. დაგვირდობათ ფერადი ფაქრები და ქალღლი. ქალღლის ქვეშ მოათავსათ ფოთოლი და გამოიყენათ ფერადი ფაქრები ნახების შესაქმნელად.

შეაცადათ ისარგებლოთ სხვადასხვა ფერებით და ფოთლებით, რაც დაგხმარებათ შაქმნათ უნიკალური ნახები ან განსხვავებული დიზაინი.



Deer

# შველი



**სურათზე:** ფოტოგრაფიით დაფიქსირებული შველი აღგათის ეროვნული პარკის ტერიტორიაზე

## ეკოლოგიური შველი

შველი წვრილფეხიანია ცხოველია, მისი სხეულის სიგრძე 150 სმ-ია, მამლის მასა 55 კგ-ს აღწევს, დედალი მომცროსა. შველს აქვს მსუბუქი, მოხდანილი სხეული, გრძელი და წვრილი ფეხები, მოქლა ჯიშა, არაქვეს რქები. გავრცელებულია ეკოლოგიაში. წინა უჩიის დასავლეთით, ხაზასიაში, ცენტრალურ უჩიანში, აგრეთვე სამხრეთ ციმბირის მთებში, მოდოლოეთსა და შორეულ აღმოსავლეთში. უჩი-რატანობას ანიჭებს მკაცრ ფოთლოვან ან შერეულ ტყეებსა და ხარგად განვითარებულ ქვებზე.

იხეობა მცენარეული საკვებით. შობს 1-2 წყურს, რომელთა სხეული სწორხაზოვნად განლაგებული თეთრი ხალებითა დაფარული. ხარგად ეგუება ადამიანისაგან შიშვლილ ბუნებრივ პირობებს.

ტყის გაჩეხვის და ბრუნონიერების შედეგად XX საუკუნის დასაწყისისთვის შველის რიცხოვნობა ეკოლოგის მთელ რიგ ქვეყნებში მკვეთრად შემცირდა, ზოგიერთ ადგილას კი სურათოდ გადაშენდა. ანთროპოგენური ცვლილებისა და სახეობის სწორი მენეჯმენტის შედეგად დღეისათვის ამ სახეობის რიცხოვნობა აკლავ გაიზარდა.

XX საუკუნის 90-იან წლებთან შედარებით ამჟამად საქართველოში შველის პოპულაცია მატ-ნახტებად გაიზარდა. თუმცა ბრუნონიერების გამო მისი სიჭიმულობა ჯერ კიდევ საბუნებრივ დონეზეა.



# შეკმენი შენი საუთარი ფაუნით თოჯინები ან ქანდაკებები

**ამისთვის დაგვირღობათ:**

- 3იქა ხორბლის ფკვილი
- 3იქა მარილი
- 3იქა წყალი

ფიგურის გასლაგაზულად ლახმარა ინსტრუმენტები (ჩანგალი და ანახარი)

საცხოი ფირფიტა ფოლგით (ტრონჯა) ელახტრო ლამელი

სარილის საღებავები, ლაქი და ფანჯი

**მოგზადების წესი:**

სურიეთ ფკვილი, მარილი და წყალი. ვარიოთ მანმღა, სანამ არ მივლავთ გყარ ცოლს.

ამოიყაეთ წარმოსახვის უნარი და მიღებული ცოლისგან ლახმარა ინსტრუმენტების ლახმარა-ბით გამოქარეთ მანსეკავეული ცხოველების ფორმები.

მიღებული ცხოველი გამოაცხეთ ლამელი

ცოი რუმ გაცივდება გააფრადეთ და ლაქი წაუსკით

# როგორ გავაეთოთ მწერების სასტუმრო

**მარტივი გზა**

**ამისთვის დაგვირღობათ:**

- ღრუ ლარიანი მცენარები, მგ. მახუანის მსგავსი
- ტოტები და ლაროები
- თოქი

შავროვით ერთად ჯოხები, ტოტები და ლაროიანი მცენარები.

- შაარით შეკავო რე ადგილს
- გვიროდ/გყარად.
- დამოლოთ მსარეა.

**ცოტათი რთული თამცა სახალისო გზა**

**ამისთვის დაგვირღობათ:**

- ხატარა მორი ან ლაშაშავეული მარქანი
- მახუანის მსგავსი ფულაროიანი მცენარეები
- ტოტები და ლაროები
- და რათამადა უჯროსის ლახმარეა
- ხარსთან
- მარქთან
- ლარსმავთან
- ვანციკებთან
- სანარსინოსებთან
- გარდოთან საშაშაოლ

შააათოთ ხის მარქო, ლაშაშაშოთ მარქო ხარსებოთ

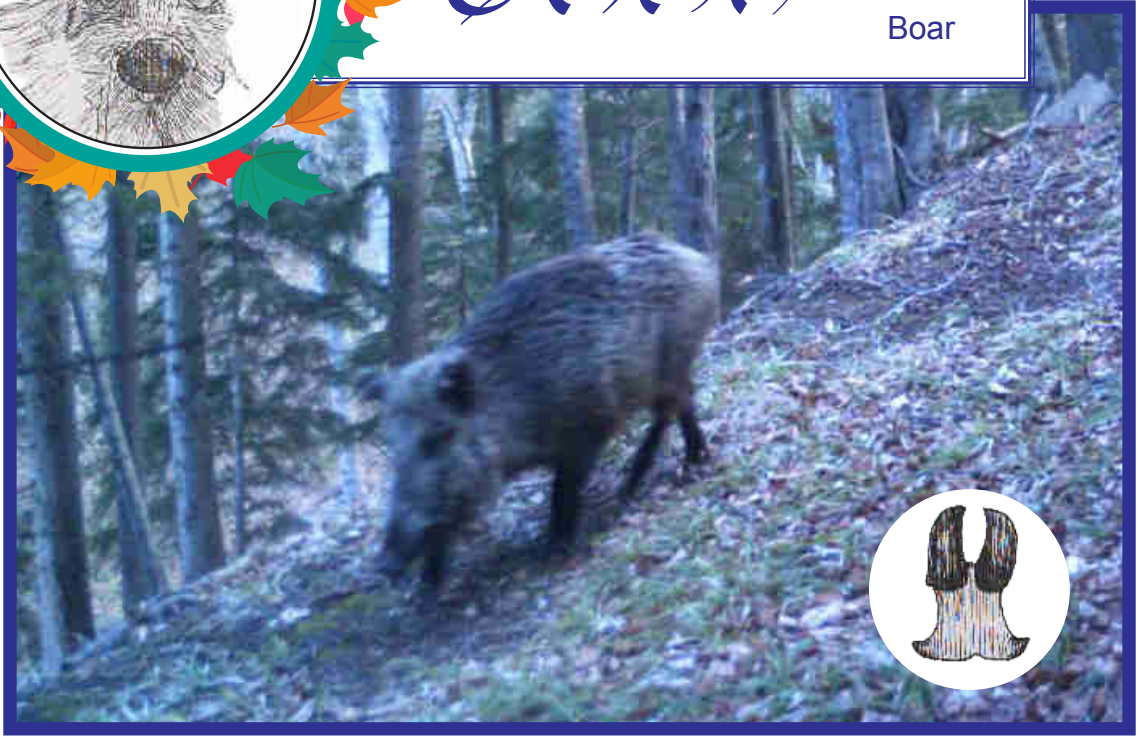
მავალშოთ მარქოი ტოტები, ლაროები და ფულაროიანი მცენარეები.

მარქოს უან მხარეს მავაათოთ საილი და მარქოილოთ ხეა



# ღორი

Boar



**სურათზე:** ფობოანით დაფიქსირებული გარეული ღორი ალგეთის ეროვნული პარკის ტერიტორიაზე

## გარეული ღორი

გარეული ღორი ან ტახი წყვილწლიქოსანი ძაძუმწოვარი ცხოველია, მისი სხეულის სიგრძეა 2მ-ს. აღწევს, სიმაღლე-1,2 მ-ს, წონე აი 300 კგ-ს. სხეული უხეში ჯაგრით აქვს დაფარული. ზრდასრული ცხოველი მერა ფარისაა. გარეული ღორი გავრცელებულია ჩრდილოეთ აფრიკაში, ევროპასა და აზიაში. საქართველოში მრავალ ადგილას გვხვდება. ცხოვრობს ტყეებში, წყალსატევების სანაპირო ლაქიანებსა და ჩაღლიანებში. იკვებება ნეირგვარი მცენარეულობითა და მათი ნაყოფით, უხარხამლო ცხოველებით, ზოგჯერ ჯამს მღრნელებსაც. ბინადრობს მცირერიცხოვანი ხოლბების სახით.







საქართველოს ფარგლებში გარეული ღორი მცირე რაოდენობით ბინადრობს თრიალეთის ქედის ხალთაზა (აღმეთის ეროვნული პარკის ტერიტორიაზე), მესხეთ-ჯავახეთის ზოგიერთ სავარგულში. იგი გვხვდება თითქმის ყველა დაცულ ტერიტორიაზე, აგრეთვე თაძამისა და ძამას ხეობაში, იმნეთის, მუხათ-გაჭრილის, ლასას მიდამოთა სავარგულაში, ჯალდიდში ჯალთასტომის ტბის მისაღვრაში, დასავლეთ საქართველოში რიონის ქვემო მდინარეების ჯალაზში. შედარებით დიდი რაოდენობით მხოლოდ გარდაბნის და ივრის საბყრო მუხრანოში მოიპოვება. გვხვდება ალაზნის ჯალის ტყეებში, ავჯანსონის სამხრეთ ხალთაზა, ახალციხის რაიონში.

გარეული ღორი დაეამბარ-ინაწარში მაჟომს. აწრილ-მანისში შობს 5-12 შოჭს. ახლად დაბადებულ შოჭებს ტანის სიგრძეა ნაცრისფარი ზოლები გაჰყვებათ, რომლებიც მათ ზრდასთან ერთად უქრებათ.



Joseph Green



## ცხოველების თოჯინები



**ინსტრუქცია:** ჰარკში საირონობისას შეაგროვეთ განსხვავებული ბუნებრივი მასალები ცხოველების შესაქმნელად. მაგალითად: ხის ქარქი, ბუბული, ჯოხები, ხვსი და სხვა. შეაგროვეთ მასალები ქარქცეული და ქარბხილი ხეებისაგან და არა ჯანსაღი ხეებისაგან!



იყო ქართველი, ცხოვრობდა საქართველოში და არ გიყვარდეს ბუნება, ჩემთვის წარმოუდგებელია. დილით თვალს გაახალ და ბუბარუხი "ლაპაბი", ცას აწვდენილი მთები გავრცობიწებან წინაწარბის სიძლიარეს და ძლაწამოსიღაბას, ცულ ხასიათზე თუ ვარ, ფიჭვნარის ჩრდილში ღაწწღაბი და ვუფიწროღაბი ვრობღაბაბს, მაშიწვე ყვეღაფარი გაბიწვღის ხოღღა. - აი რას ნიწბაწს ჩამთვის ბუნება... ბუნება ჩამთვის ყვეღაფარია, ამოწა ღაღა, ამიბოწ თამამაღ შამიძღია ვთქვა, როგ ამ ბუნების შვიღი ვარ: ღაღი, თაწისუფაღი, თამამი. ყოწვეღი ბუწი ჩამთვის ამობღიწარი და ახღოგაღია, ჩამი სუღის ნაწიღია.

ბუნების სიყვარული ჩამთვის ჩვანი საამაყო აღგაღის ეროწვეღი ვარჩიღან იწყაბა, იგ ვარჩიღან, როგაღიწ ჩამი რაიწონის და ჩამი ჟუთხის სიამაყა. იგი ზღვის ღონიღან 1100-1500 მებრის სიმაღღაუგა მღაბაროგს და მღინაწა აღგაღის ხოგაბია მოწვეღი. მის არსაბოგას 50 წღიანი ისტორია აქს და ძაღზე მღინაწა სხვაღასხვა სახოგის ხაბიღთ, ცხოვაღაბიღთა და ფრინწვეღაბიღთ . აღგაღის ეროწვეღი ვარჩი მარბო ბუნების სიამაყა ჟი არაა, ჩვან ისტორიაღი წარსუღის სიყვარულსაწ გვიწარგავს. მის ბარისტორიაუგა აღმოჩანიღია ჟამრავი არჩაოღლოგინარი ძაბღი: ამოთხა საუწუნის ღვთისამოგღის სახაღოგის ეაღა-სია, ჟვიწარაცხოვლოგის საღოგაწვი, ჳრალსაყღარია, საღოგაწვი ჟუბაღონი, მე-9 ს-ის ჟღღაწარის ციხა სიმაგრის ნაწრეწვაბი, მიწისქვაბუგ გვიწარაბაბი, მე-12 საუწუნის უღამაყანი და აუღაბაღი ბირთვისის ციხა-ძაღაძი.

აქ, ამ ნაწრეაღში ჩამთვის მიწის ყოწვეღი გოგაღი ნაწნოგბი და ამობღიწარია, რაღგან ზაფხუღში მიწი ხშირი სბუბარი ვარ და ნაბიწ-ნაბიწ მექს შესწავღიღი მიწი ჟუთხა ჟუწვეღი.

უწირს ღღას ღაღა-ბუნებას, რაღგან ცხოვრების წინსვღასთან და გაწვითარაბასთან ეროთაღ ჩვან, აღამინაბი, ძაღიან უხეზაღ ვიწრებიღთ ბუნების ჳარმოწინა-ში და ვარღვავთ მას. ჩვანი წინაწრები საუწუნეთა სიღრმიღან მოგწამსიან: "ბყა შუანხა შვიღაბსაო", ჩვან ჟი მას როგოწრ ვაქწავიღთ? ღაუნღოგღაღ. ვაბრძვიღთ ბუნებას, ვწრით, ვანაღგარაბთ ირგვღიწ ყვეღაფარს, რაწ საუწარია ჟათიღღღაოგისთვის გამოგვანღგაბა და მოგვანწონება, იმას ჟი აღარ ვუფიწროგბთ, როგ "ბუნება ამრძანაბაღია" და ღღას თუ ხვაღ საამაგინაროს აუციღაბღაღ გაღაგვიწღის. მაშიწ რა ვასუნს გავწამთ ჩვანს შვიღაბს? ამაზე ღღას, სამწხაროღ აღარავიწ ფიწროგს.

გული ბიწვიღიღთ მეწამეგაბა, როღასაწ ჩამი საყვარაღი ღაბის ღანაგვიანაბაღ ქაჩაბს, ვარჩაბსა და ფიჭვნარს ვხაღავ. ამ სიბინძოწარს უმებასაღ ზაფხუღის მიწარულს წასუღი ღამსწანაბღაბი გვიბოგაბან ხოღღა. ჩამი აწრით, ის ვიწს ღღას ბუნებას უღინარაღ და შუბრალაბღაღ ექწვა, ასაწა შუბრალაბღაღ უწღა ღაისაწროს და ღაწარინაღს, რათა შამღგოგბი ჳაწა ისწავღოს და ბუნება სა-ჟუთარია თაწვიღთ შიყვაროს. ბუნებისაღმი ჩამი სიყვარული იმღანაღ ძღიარია, როგ მიწღა არასოღას შიწყვიბო მასზე ზრუნვა და როღასაწ სარულას ღაწამთაწრეაბ ეაოღოგბი აწ რაიწარია გამოვიღა, რათა უფრო მები უფღაბაბი ამოწღას ბუნების ღასაწვაღ. უფრო ღრმაღ და საფუწძღიანაღ ჩავწვღა მის საოწრეაბას. "ბუნება ამრძანაბაღია".

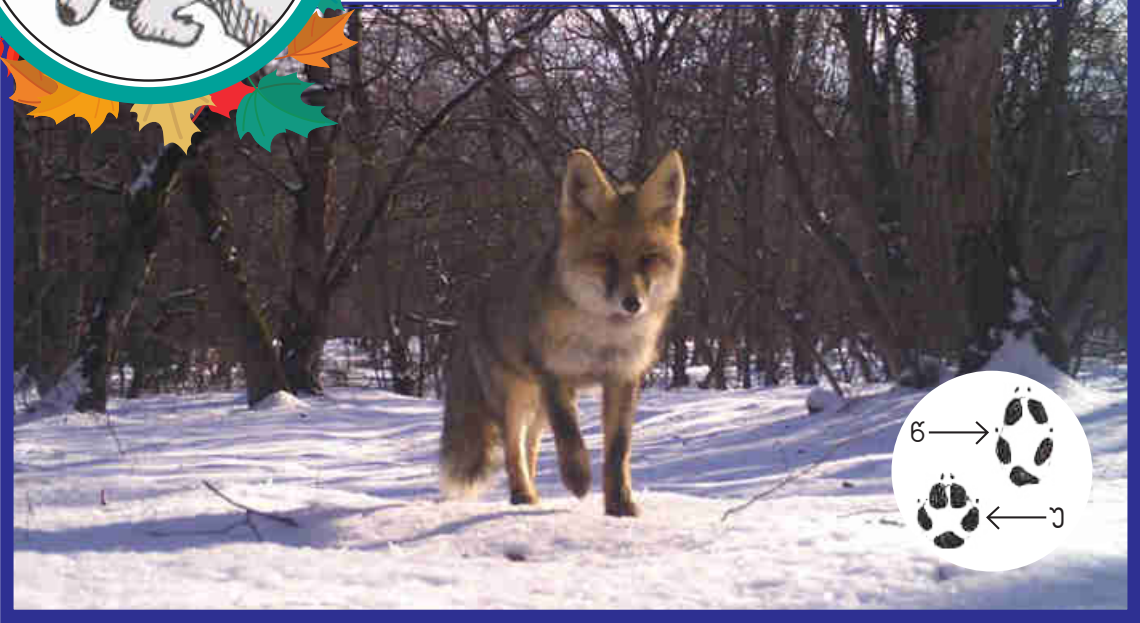
არჩიღ აფციანარი  
მე-8 ჟღასი





# მელა

Fox



**სურათზე:** ფოტოგრაფიით დაფიქსირებული მელა ალგათის ეროვნულ პარკში

## მელა

მელა მტაცებელი ძუძუმწოვარია, ის გავრცელებულია ანტიარქტიდის გარდა ყველა ჯონტიენტებზე. საქართველოში გვხვდება ჩვეულებრივი მელიის ერთი სახეობა. სხეულის სიგრძე 90 სმ-ია, უდის 40-60 სმ-ია, ხოლო წონე 10 კგ. დინები ნაგრძობიანი აქვს ყურები, გრძელი და სამართხადისებრი. ბაწვი ხშირი და რბილი. ბაწვის შეფერილობა ქარვისფერი, მკარდსა და მუცელზე თეთრი, უდის ბოლო ჩვეულებრივ თეთრი.

ბინდრობს ტყეში, ვალახსა და უღებოებში, ცხოვრობს სოროში, რომელსაც თვითონ თხრის, ზოგჯერ მგვის ან სხვა ცხოველის სოროს იყავს. იყენებს ბუნებრივ თავშესაფრებს-მღვიმეებს, ხელების ნაწრაღებს, ნაქეული ხაბის ფულუროებს და სხვა ადგილებს. აქტიურია დღისითაც და ღამითაც. მხედველობა შედარებით სუსტი აქვს. სმენა და ყნოსვა-ჩარბი. გამორჩევა სიფრთხილით და მოხერხებულობით.

იკვებაბა როგორც ცხოველური, ისა მცენარეული საკვებით, ძირითადად თავისებრი მღრნელებით. წელიწადში ერთხელ მრავლდება. შობს 3-12 ღაქვს, რომელთაც 1,5 თვე რძით ზვებას.



მელას სარგებლობა მოაქვს მკვლე მღრნელების განადგურებით, მაგრამ ნადირ-ფრინველთა შორის მელა დიდ ზიანს აყენებს მიწაზე მოზადარ ფრინველებს; მწყარს, ხოხობს, ხაჩაბს და სხვა. მელაზე ნადირობა აკრძალულია.

Otter **წაპი**



**წაპი**

წაპის სხეულის სიგრძე 55-95 სმ-ია, მას 6-10 კგ. ხოლო მათი წონა ზოგჯერ 17 კგ-ს აღწევს. ზურგის მხარე მუქი მურა ბაწვი აქვს, მუცელი ღია. გავრცელებულია ევროპაში, აზიასა და ჩრდილო-დასავლეთ აფრიკაში. საქართველოში თითქმის ყველგან გვხვდება. წაპი ასევე ბინადრობს ალპეთის ეროვნული პარკის ტერიტორიაზე. არჩევს მდინარეების და ტბების ნაპირებს. აარგად ცურავს და ყვინთავს. იხვება თევზებით, ბაყაყებით, ჯიშოსანიერებით, ჭიებით, ფრინველებით, მათი ბარბყებით. მათობა 8-10 ჯვირსს გრძელდება. 2 წელიწადში ერთხელ შობს სამ ნაშიერს. მათი ბაწვი ძალზე ლამაზი და გამძლეა.



# არწივი

Eagle



**სურათზე:** დაფიქსირებულია მცირე მყვანი არწივი ალგათის ეროვნულ პარკში

## მცირე მყვანი არწივი

მცირე მყვანი არწივი შედარებით მომცრო ზომის ფრინველია. ბუდეს ხეებზე იწყობს. ჭალის ტყეებში აქვს ბუდეები, უფრო ხშირად მთის ტყეებში გვხვდება. 2 ან 3 ბარძყი ჰყავს. ნადირობს მცირე ზომის ფრინველებზე, ნადირობს მღრნელაზე და ქვეწარმავლებზე.

2012 წელს ალგათის ეროვნული პარკის ტერიტორიაზე დაფიქსირდა არწივის ბუდე, სადაც აღმოჩენილი იყო ერთი ავარცხი. ორი თვის განმავლობაში მიმდინარეობდა მონიტორინგი, რის შედეგადაც აღმოჩენილი იქნა არწივი, რომელსაც აეფა ღია ფერის ლაქა ჰქონდა, ხოლო ვახარა თეთრი ლაქები ფრთების ზედა მხარეზე, ქმნიდნენ ორ თეთრ რიგს. დაპირკვაების შედეგად აღმოჩენილი იყო ასევე სხვა ნიშან-თვისებებიც, რის საფუძველზე დადგინდა, რომ დაფიქსირებული ფრინველი მცირე მყვანი არწივი იყო.



# მოდით დავასუფთავოთ გარემო

## დასუფთავების აქციისთვის ჩვენ გვჭირდება:

- მოზრდილი  
დახმარა (ჯგუფის უფროსი)
- მგზობრების ჯგუფი
- საშუალო ხელთათმანი
- ნარჩენებისთვის  
პარკი
- მოსახერხებელი  
ფანსაცხვარი



თუ თქვენ არ ხართ  
დარწმუნებული, როგორ  
დაახარისხოთ გასაბანი  
ნარჩენები, აღნიშნალის  
შესახებ მიმართეთ  
ჯგუფის უფროსს.

## მოვრიდოთ:

- დამსხვრულ შუბას
- ბასრ საშენებს
- ყველაფერს რაც ჯაჭყინი  
და საშიშია
- ღიფ და მძიმე ნარჩენებს



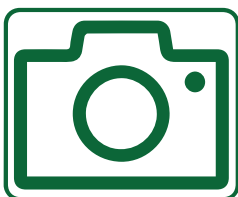
თქვენ უნდა დაახარისხოთ ნარჩენები განსხვავებულ  
ბოძრებში. მაგ: ცალ-ცალკეა: ქაღალდები,  
პლასტმასები, ბოთლები და თუნუქის ქილაები.



## უარკატულია



## დაშვებულია





# მეჩვი

Badger



**სურათზე:** ფოტოგრაფიით დაფიქსირებული მეჩვი ალგეთის ეროვნული პარკის ტერიტორიაზე

## მეჩვი

საქართველოში ბინადრობს მეჩვის ქვესახეობა ამიერკავკასიური მეჩვი. მისი სხეულის სიგრძე აღწევს 1 მ-ს, ჯუღის 16-20 სმ-ს, ცოცხალი წონა 10-20 კგ-ს, შემოდგომით ცხიმის დაგროვების გამო იწონის მეტს. სხეული უხეშია, წინა ნაწილში ნავიწროვებული და უჩანა მიმართულებით გაფართოებული. თავი ნაგრქალაბული და ვიწრო, ყისარი მოქლა და მოძრავი. თითები შეიარაღებულია გრძელი მახვილი ბრტყელი ბრჭყალებით, რომლებიც მომარჯვებულია მიწის სათხრელად. ბეჩვი უხეში.

მეჩვი გავრცელებულია თითქმის მთელ ევროპაში და აზიის უმეტეს ნაწილში. საქართველოში ბინადრობს ვალისა და ტყის ზონებში, ზოგჯერ ალპურ მდელოებზე, ზღვის დონიდან 2500 მ სიმაღლეზე.

იკვებება წვრილი ცხოველებით, ფრინველებითა და მათი ჯვარცხებით, ქვეწარმავლებით, ამფიბიებით, მწერებით, მოლუსაებით, ზიებით და სხვა უხერხემლო ცხოველებით, ნაყოფებით, თესვებით, ბოლქვებით და სოკოებით.

მდედრი მეჩვი შობს ნაშიარს აწრილ-მისში. იბადება 2-5 თვეღაბაუხელადი თათრბაწვიანი ნაშიარი, რომლებსაც თვეღები 1 თვის ასაში ეხიღებათ. ისინი სწრაფად იწრღებინან და 2-3 თვის ასაში იწყებან დამოუხიღებელ ჯვებან. მათი სიცოცხლის ხანგრძლივობა დაახლოებით 20 წელს შეღგანს.





# გოჭო

Grouse



ფოტო ალაპალია ჰიბრიდის დამალი ბარბროკიანიდან.

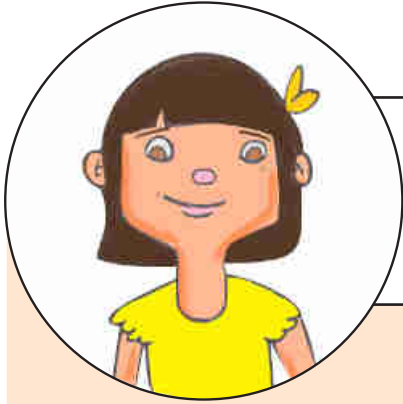
## როჭო

საქართველოში გვარი როჭო წარმოდგენილია 2 სახეობით: ჯაბნური როჭო-რომელიც გავრცელებულია ევროპასა და აზიის ტყისა და ტყე-ვალის ზონებში და ჯაბანური როჭო-რომელიც ბინადრობს დიდი და მცირე ჯაბანური მთიანეთში.

როჭო-საშუალო ზომის ტყის ფრინველია. სხეულის სიგრძე 50 სმ-მდეა, წონე 600-1100 გრამი. მამალი დედულა დიდია და შეფერილობითაც განსხვავდება. მამალი ჯაბანური როჭო შავია. დედალი ჰრალია. ბუნებრივად იხატება. დებს 2-10 კვერცხს. იხეობა თესლით, ჯანებით, ხილით, ნორჩი ყლორბაბითა და ფოთლებით, ჯიბით, ლოკობებით. როჭო ჩვენი ფუნის ძვირფასი წარმომადგენელია და მას ყვავილან იყვან. შეტანილია საქართველოს "ნათელ ნუსხაში".

როჭოსათვის დამახასიათებელია აგრეთვე ასახობრივი დიფორფიზმი. ერთდროს მამალი შეფერილობით დედულს ჰგავს, მაგრამ მასთან შედარებით ყვისფარი ნიწებლები უფრო წვრილი და ხშირი აქვს. ახალგაზრდა მამალი საბოლოოდ მხოლოდ ზრდასწრაფობის მიღებისას, მესამე წელს იფარება შავი ბუბუღით. მამულს გრძელი და ლამაზი ჯაბი აქვს, რომელიც ბოლოში ორად გაყოფილი და ქვემოთ დახრილია. ალგეთის ეროვნული პარკის ბარბროკიანა დაფიქსირებულია ჯაბანური როჭოს ერთადერთი ეგზამპლარები.

## ბუნებაზე დახვირვების ჟურნალი



დააჰვირდით ცხოველებს და ღახებთ ისინი, დაიბანეთ საცხოვრებელი გარემო ჰირობაბის, აღწერეთ ცხოველი რომელსაც აჰვირდაბოდით.

აღწერეთ ცხოველი რომელსაც აჰვირდაბოდით.

● ჰქონდა მას განსაუთრებელი ჰცვაა ან ხმა?

● ხომ არ გივოვიანთ ამ ცხოველის არსებობის დამაბტაიციბელი ელემენტები?

● ნახვალავი? ბაწვი ან ბაბბული?

აიღავ რა ინფორმაციის ბაბბა მსურს აღბათის ეროვრელ ჰარაბი მობინადრა ცხოველების შესახებ???







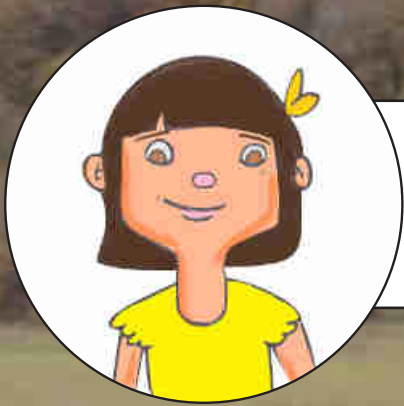
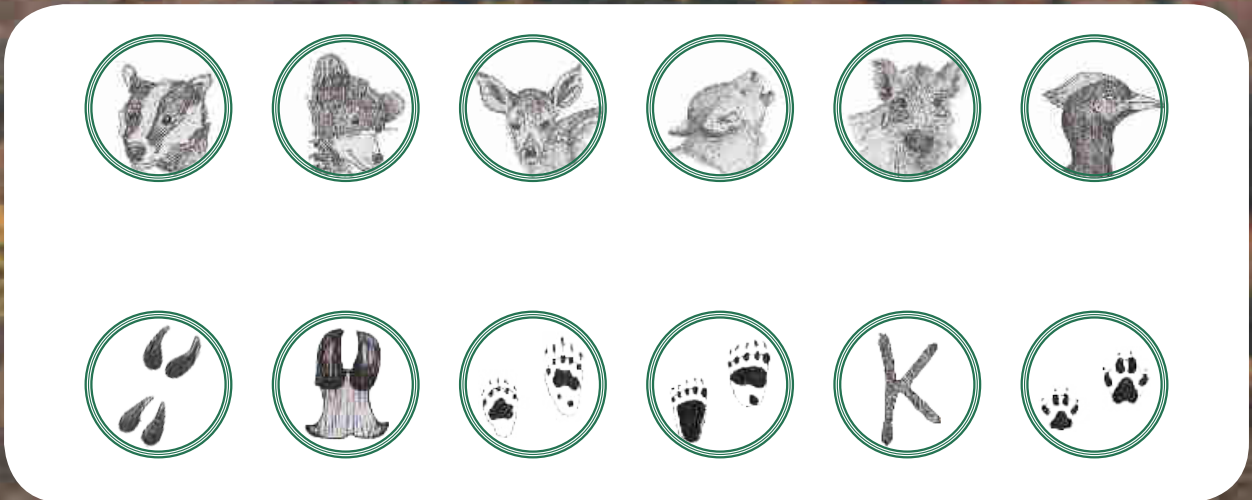
# სიტყვების საძიებო

მოძებნეთ ცხოველების სახელები, რომლებიც დაფარულია სიტყვათა ბანაში. ისინი წარმოადგენს ჰორიზონტალურად, ვერტიკალურად ან დიაგონალურად.



B	O	E	W	N	P	S	R	B	O	K	Y	P	L	T
R	O	S	V	C	M	T	I	N	I	E	T	O	C	U
Y	C	A	P	T	B	E	T	G	H	R	Q	L	U	T
O	H	H	R	U	V	I	R	K	G	P	W	Y	E	W
P	G	K	O	O	D	O	A	L	Z	O	D	N	P	Y
W	S	L	R	P	U	P	F	W	X	L	D	X	E	T
B	C	A	I	S	F	L	W	Y	M	D	A	C	P	O
M	E	N	E	A	O	R	V	I	B	H	X	V	N	M
B	A	M	K	Q	I	G	E	P	R	L	E	I	E	W
L	M	G	G	G	F	E	A	E	T	K	T	B	B	V
P	T	D	R	H	H	Q	T	M	D	O	P	N	I	Z
T	S	O	A	W	L	T	T	A	E	E	V	O	Y	R
Q	A	I	X	K	O	J	L	S	T	M	I	R	W	E
Z	L	L	V	P	N	L	K	F	T	N	Q	W	Q	A
E	A	G	L	E	B	K	F	H	O	R	M	Q	U	R
A	I	J	A	T	A	O	N	K	O	Z	B	X	O	P
F	U	B	R	S	R	E	K	C	E	P	D	O	O	W
T	R	C	T	G	W	H	B	U	R	W	O	F	Y	I

- Vocabulary**
- Otter
  - Bear
  - Wolf
  - Fox
  - Woodpecker
  - Grouse
  - Eagle
  - Lynx
  - Boar
  - Deer



იკვლით და აღნიშნეთ ცხოველები ნახალებების მიხედვით.





მარია ჯანიაშვილი



ბარბარა ბაქუაშვილი

“ჩვენ ბუნებაში ვართ, იგი ჩვენშია, ცოცხალნიც მისნი ვართ და მკვდარნიც” ვაჟა-ფშაველა.

თვალუვდანილ დაღამიწაჲ თითოჲულ აღამიანს აქვს თავისი საცხოვრებალი აღგილი სამოხლოჲი, სადაც ის ცხოვრობს, შრომობს და ყოველდღიური საქმიანობით ქმნის მატერიალურ და სულიერ ჯალბურას. რაღა თქმა უნდა, განუმოგებელია სამოხლოს სიყვარულის ძალა, "სამოხლოს სიყვარული ჯი ბუნების სიყვარულით იწყება".

სამოხლო და ბუნება ბოლოფასოვანი ცნებებია. შეუძლებელია ეს ცნებები ერთმანეთს დავაშოროთ.

აღამიანი ბუნების შვილია, მისი ნაწილია, ცხოვრობს ბუნებაში. მაშასადამე ბუნება ჩვენი სიყვარული მოხლოერი სახელია, სახლი მშვენიერების სამფლობელოა, სადაც სიღამაჲა სოცრებანი და რა თქმა უნდა, თვით სიბრძნეც ერთი არსებითი მამოძკვავეალი ძალით განისაზღვრება.

"ბუნება!-ის მე ვარ"-რეჰარლი.

"ბუნებაში ვყოფიან ყველგანა, თუნდაც ბალახში, საჭიროა მხოლოდ დაიხარო, დაიხარო და დააჰვირღა" – ვაუსტოვსჰი.

ჩემი საქართველოს ყველა ჯოთხა და სართოლ ამ ქვეყნის ბუნება უმშვენიერესია დაღამიწაჲა.

თუ შევალვებთ ჩვენი ქვეყნის ბუნების ხარს ჩვენს თვალწინ გადაიშლება ავჰანსიონისა და თრიალეთის დიდბაჲული მთები, მწვანედ აქოჩრილი ტყეები, ხავსით მოღებული ლოღები, მოგუბებუბა ნაჲაღაღები, მზით გარეყენებული ვეღები, ათასფარადი ყვავიღებით აჭრალბაული მღაღოები, ბროლივით სუფთა და აამაამა წყარო, გიჰაჰი მღინარები. დიანს, თუ არა დიდ მხატვარს, ვის ძაღოგს აღწაროს ჩვენი ქვეყნის ბუნების სიღინაღა, სიღინაღა ქვეყნისა, სადაც "ავჰანსიონთან რომ ვმღარი, ოცნებით ვხეღავ თრიალეთს".

სადაც "მთების დიდბაჲული ბუნების წინაღში იგვა მთის არწივი" – ქართული სიბჰვის დიდღოსტაბი ვაჟა-ფშაველა.

ამ და თქვენ ჩვენი ბუნების, ჩვენი მიწა-წყლის სიყვარული ვირველად სარქმლის წინ მოგრიღა ზამ, ფრინველთა საამო სტვენამ გვაგრძემობინა.

სამწუნაროდ ხშირად უღინარად ვაქცევით ბუნებას; ჩვენს სახლს, ჩვენს საარსებო გარემოს, უმოწყალოდ იჭრება ხეები, იხოცება ფრინველნი, ცხოვეღები, თევზები.

ამოვდგეთ გვერდით ბავშვები ბუნების მოყვარულ უფროსებს, დავიცვათ ჩვენი დიდი სიმღიდღრა, ჩვენი ბუნება, ჩვენი წარსულის, ანგყოს და მოგავლის ხატოვანი ქვაფურცალი! რაც გადაურჩა მტარს, ღროს და შეუგნებლოგას. ახლა ყველაფერი ჩვენი სავატრონოა. აჰ არის ჩვენი მამულიშვილოგა!

ბუნება გიყვარს? - შენს მიწას  
მზის სხივად გადააქარგა.  
ქორწინების წინ ხე დარგა,  
შვილი გაყოღა, ხე დარგა!  
ხე დარგა როგა მოიწყენ,  
როგა მოიღხენ ხე დარგა!  
ღაღოს გაიბან, ხე დარგა,  
აარგ ღაქსს რომ დანარ, ხე დარგა!  
თუ ვერ დანარ, რა უგავს,  
წარც რანს იღარღაგ მტადღრა,  
ხის დარგვა, ხომ შევიძღლია,  
შენს აღაქი და ხე დარგა!

საღოგა წითაღაური  
მე-10 ჯღასი