

ქ. ბორჯომის N4 საჯარო სკოლა ეკოკლუბი “ბიოსფერო”

ქ. ბორჯომში მყარი საყოფაცხოვრებო ნარჩენების
შეგროვება/გატანა/განთავსების მდგომარეობა,
ორგანული ნარჩენების ნაგავსაყრელზე მოხვედრის
უარყოფითი შედეგები და კომპოსტირების
მნიშვნელობა გარემოსთვის

ანანო ციციშვილი

ანი ლიპირიდი

ნინო ლომსაძე

ქ. თბილისი, 2013

კვლევის მიზანი

- ❖ ქ. ბორჯომში ნარჩენების შეგროვებისა და ტრანსპორტირების არსებული მდგომარეობის შესწავლა
- ❖ ქ. ბორჯომის ნაგავსაყრელზე არსებული სიტუაციის შესწავლა
- ❖ ნარჩენების გადამუშავების შესაძლებლობების წარმოჩენა
- ❖ ორგანული ნარჩენების კომპოსტირების შესაძლებლობის წარმოჩენა
- ❖ დაინტერესებული მხარეების გამოკითხვა და ანალიზი
- ❖ რეკომენდაციების მომზადება

კვლევის მეთოდოლოგია

- სახელმძღვანელო მასალები
- არსებული კვლევები
- ანგარიშები
- კითხვარები

პირველ ეტაპზე განისაზღვრა წყაროები საიდანაც შესაძლებელი იყო ინფორმაციების მიღება

- ❖ შემუშავდა შესაბამისი კითხვარები
- ❖ ჩატარდა დაინტერესებული მხარეების გამოკითხვა
- ❖ მოეწყო ექსკურსია როგორც ქ. ბორჯომის, ისე ქ. რუსთავის ნაგავსაყრელებზე

ნარჩენების

შეგროვება/ტრანსპორტირება

შეგროვება/ტრანსპორტირებას
შ.პ.ს. „ბორჯომის კეთილმოწყობა“
ახორციელებს, ემსახურება ქ.
ბორჯომს, 4 დაბას და 5 სოფელს,
დაკომპლექტებულია 70
თანამშრომლით

✓ ერთ სულ მოსახლეზე 0.8 მ³
ნარჩენი წარმოიქმნება

✓ ყოველწლიურად - 264618 მ³

ნარჩენების შეგროვება ორი
სისტემით მიმდინარეობს:
კონტეინერული და ზარის

გააჩნიათ 300 ცალი კონტეინერი,
აქედან 250 ძველია, ხოლო 50
ახალი



ნარჩენების შეგროვება/ტრანსპორტირება

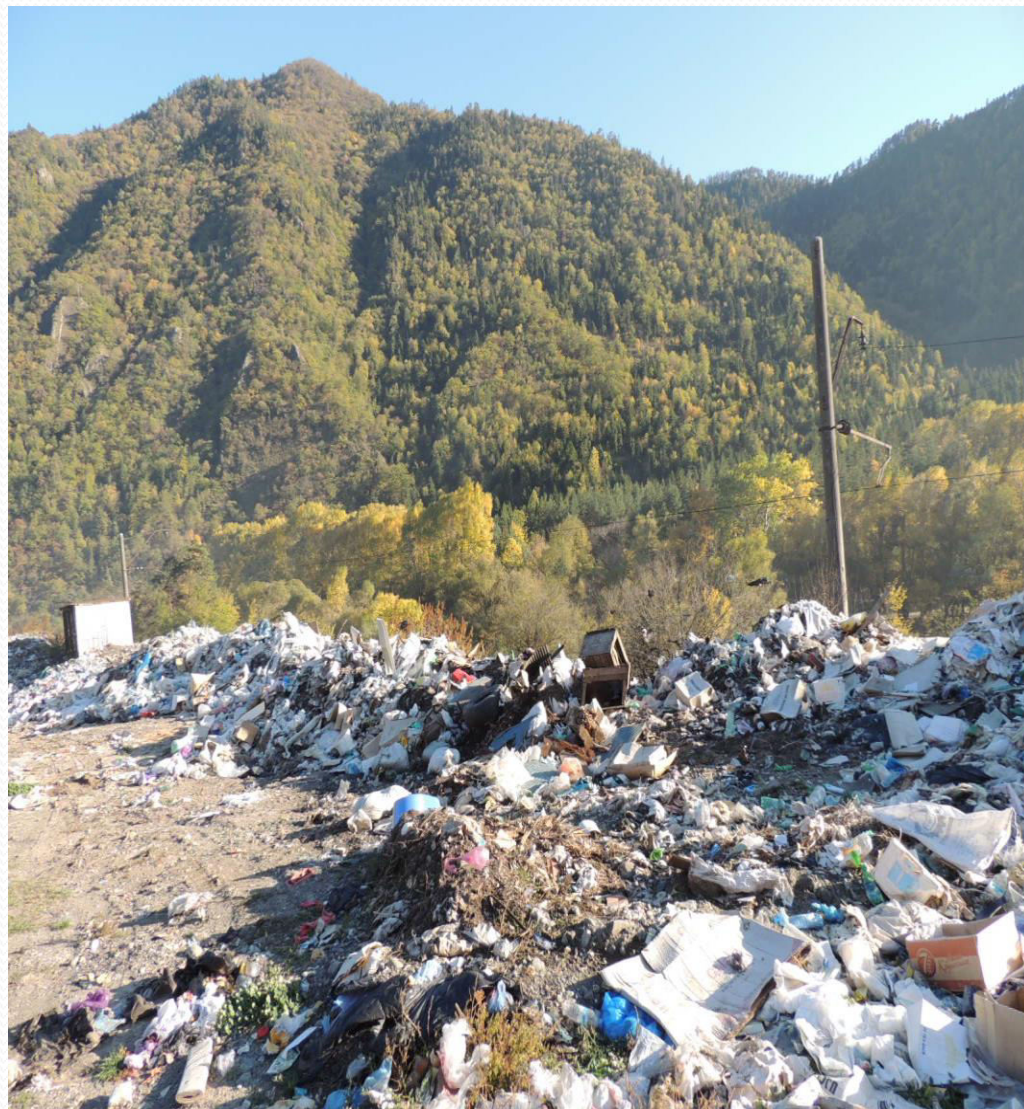
ემსახურება 8 ნაგავმზიდი მანქანა, მათგან ყველა კომპაქტორი და თვითმცლელია მათი მოცულობაა 4 მ³ -დან 18 მ³-მდე. მანქანებიდან მხოლოდ 2 არის ახალი, ხოლო დანარჩენი მოძველებულია კონტეინერების დაცლის სიხშირე ცენტრში ყოველდღიურია, ხოლო გარეუბნებში კვირაში ერთხელ



ნაგავსაყრელი

ნაგავსაყრელი სოფელ ქვაბისხევში ქალაქის ცენტრიდან 25 კმ.-ით ხოლო მდინარე მტკვრიდან 25-30 მ-ის მოშორებით მდებარეობს.

ექსპლუატაციაში 1998 წელს შევიდა და მოქმედების ვადაა 15-20 წელი, ფართობია 1.5 ჰა



ნაგავსაყრელი

ნაგავსაყრელზე
ყოველგვარი სახის
ნარჩენები
განთავსდება და
მუდმივად ბოლავს,
სუნი 1კმ რადიუსში
ვრცელდება
ნაგავსაყრელთან
ახლოს ცხოვრობს 7
ოჯახი



არსებული პრობლემები შეგროვება/ტრანსპორტირების დროს

- მუშახელის ნაკლებობა
- გამართული ტექნიკის ნაკლებობა
(ა/მაქანები და სხვა შემგროვებელი
ტექნიკა)
- კონტეინერების ნაკლებობა
- ნარჩენების აღრიცხვიანობის უქონლობა
- ნარჩენების მართვის გეგმის უქონლობა

ნაგავსაყრელზე არსებული პრობლემები

- ნაგავსაყრელის ინფრასტრუქტურის არქონა (ღობე, დაცვა, შიდა გზა, სასწორი, სხვა დამხმარე ნაგებობები და ა.შ.)
- ნაგავსაყრელზე დასაქმებული კომპეტენტური მუშახელის ნაკლებობა
- შესაბამისი დოკუმენტაციის უქონლობა
- სანიტარულ სტანდარტებთან და ნორმებთან შეუსატყვისობა
- ნაგავსაყრელების პროექტის უქონლობა (მათი მდებარეობა მდინარის კალაპოტებთან ახლოს, წყალგაუმტარი ფენის არარსებობა, სპონტანური აალება და ა.შ.)
- გარემოზე ზემოქმედების ნებართვის უქონლობა
- გარემოსდაცვითი მონიტორინგის უქონლობა
- ნარჩენების აღრიცხვის არარსებობა
- არალეგალური, სპონტანური ნაგავსაყრელების არსებობა

დაინტერესებულ მხარეთა ანალიზი

გამოკითხვა განხორციელდა სხვადასხვა ასაკის და სქესის როგორც სამთავრობო, ისე არასამთავრობო ორგანიზაციების და მოსახლეობის წარმომადგენლებს შორის, სულ 50 რესპოდენტი

➤ მოსახლეობა დაინტერესებულია ქ. ბორჯომში მოგვარდეს ნარჩენების მართვის პრობლემა და მზად არის აქტიური მონაწილეობა მიიღონ ნარჩენების წარმოშობის წყაროშივე დახარისხებაში, თუმცა მწირია მათი ინფორმირებულობა ნარჩენებთან მიმართებაში

ორგანული ნარჩენების გადამუშავების შესაძლებლობა - კომპოსტირება

შემოდგომაზე
ადგილი აქვს
ფოთლების წვას
თითქმის ყველა
ეზოში და ქალაქი ამ
პერიოდში მუდმივად
კვამლშია გახვეული.
ფოთლები კი
საუკეთესო
საშუალებაა
კომპოსტირებისთვის



რეკომენდაციები

ქ. ბორჯომში ნარჩენების მავნე ზემოქმედების შემცირების მიზნით ამ ეტაპზე შესაძლებელია გატარდეს შემდეგი პირველადი ღონისძიებები:

- ❖ საინფორმაციო და საგანმანათლებლო კამპანიების დაწყება პირველ ეტაპზე ნარჩენების ორ (სველი და მშრალი) ფრაქციად დახარისხებისათვის
- ❖ კომპოსტირების განხორციელება

გმადლობთ
ყურადღებებისათვის