

# საქართველოს დაცული ტერიტორიები

## 1. პრობლემის აღწერა

ბოლო პერიოდში მიმდინარე სხვადასხვა ანთროპოგენული და ბუნებრივი ფაქტორებიდან გამომდინარე ბიომრავალფეროვნების მდგომარეობა მნიშვნელოვნად გაუარესდა. ბიომრავალფეროვნების ეფექტური კონსერვაციისა და მდგომარეობის გაუმჯობესებისათვის საჭირო აუცილებელი ფაქტორებიდან ერთ-ერთი უმნიშვნელოვანესი დაცული ტერიტორიების ჩამოყალიბებაა. პირველი ოფიციალური დაცული ტერიტორია საქართველოში ლაგოდეხის ნაკრძალი დაარსდა 1912 წელს. შემდგომ პერიოდში კვლავაც მიმდინარეობდა დაცული ტერიტორიების დაარსება, თუმცა არ გამოიყენებოდა საკითხისადმი კომპლექსური მიდგომა. 1990 წლიდან საქართველოში საერთაშორისო დონორი ორგანიზაციების დახმარებით დაიწყო დაცული ტერიტორიების თანამედროვე სისტემის დაგეგმვა და ჩამოყალიბება, გაიზარდა დაცული ტერიტორიების საერთო ფართობი.

დაცული ტერიტორიების შექმნა მნიშვნელოვან ინსტრუმენტს წარმოადგენს არა მხოლოდ გარემოს დაცვის თვალსაზრისით, არამედ ქვეყნის სოციალურ-ეკონომიკური განვითარების ერთ-ერთი საწინდარიცაა.

საქართველოს დაცული ტერიტორიების სისტემაში ჯერ კიდევ არსებობს რიგი პრობლემებისა, რომელთა მოგვარებაც აუცილებელია უახლოესი რამდენიმე წლის განმავლობაში:

- 1.1 დაცული ტერიტორიების ერთიანი ქსელის არ არსებობა
- 1.2 არაეფექტური მენეჯმენტი
- 1.3 კვალიფიციური კადრების ნაკლებობა და არასაკმარისი მატერიალურ-ტექნიკური ბაზა
- 1.4 ხარვეზები კანონმდებობაში
- 1.5 ბუნებრივი რესურსების არაკანონიერი გამოყენება
- 1.6 გარემოსდაცვითი ცნობიერების დაბალი დონე
- 1.7 დაფინანსების ნაკლებობა

დაცული ტერიტორიების სისტემაში არსებულ ძირითად პრობლემებიდან პირველ რიგში აღსანიშნავია დაცული ტერიტორიების ერთიანი ქსელის თანამედროვე სისტემის სეზობა, რაც გამოსატულია დაცული ტერიტორიების არასაკმარის რაოდენობასა და ზოგიერთი მათგანის ფართობის სიმცირეში, რის გამოც ვერ ხერხდება კონკრეტული სახეობების და ეკოსისტემების ეფექტური დაცვა. აქვე აღსანიშნავია დაცული ტერიტორიების გლობალური კატეგორიებისა და ტრანსსასაზღვრო დაცული ტერიტორიების ნაკლებობა, ეკოლოგიური კორიდორების სიმცირე.

მეორე უმნიშვნელოვანეს პრობლემად შესაძლოა წარმოვაჩინოთ დაცული ტერიტორიებზე არაეფექტური მენეჯმენტი, რაც გამოსატულია ზოგიერთი დაცული ტერიტორიისათვის მართვის გეგმების არ არსებობაში, მონიტორინგის სისტემის და მონაცემთა ბაზის არასრულყოფილებაში. ასევე მნიშვნელოვანია დაცულ ტერიტორიებზე არსებული არასრულყოფილი მატერიალურ-ტექნიკური ბაზა და სისტემაში კვალიფიციური კადრების ნაკლებობა.

დაცული ტერიტორიების სისტემაში არსებული მნიშვნელოვანი პრობლემაა საკანონმდებლო ბაზის არასრულყოფილება, რაც გამოხატულია საკანონმდებლო ბაზაში არსებულ ხარვეზებსა და კონვენციებისა თუ საერთაშორისო ვალდებულებების მიხედვით დაკისრებული ვალდებულებების ხშირ შემთხვევაში შეუსრულებლობაში, აქვე უნდა აღინიშნოს მიწის საკუთრებისა და მიწათსარგებლობის საკითხებთან დაკავშირებით არსებული პრობლემები, რაც ხშირად იწვევს ინტერესთა კონფლიქტს სხვადასხვა უწყებასა თუ დაინტერესებულ პირებს შორის.

სისტემაში არსებულ პრობლემათაგან ერთ-ერთი ყველაზე მწვავე ბუნებრივი რესურსების უკანონო მოპოვება და ბრაკონიერობაა, რაც გამოწვეულია ადგილობრივი მოსახლეობის მიმე სოციალურ-ეკონომიკური პირობებით და გარემოსდაცვითი ცნობიერების სიმცირით.

დაცული ტერიტორიების სისტემაში არსებული პრობლემების უდიდესი ნაწილი გამოწვეულია დაფინანსების არასაკმარისი რაოდენობით.

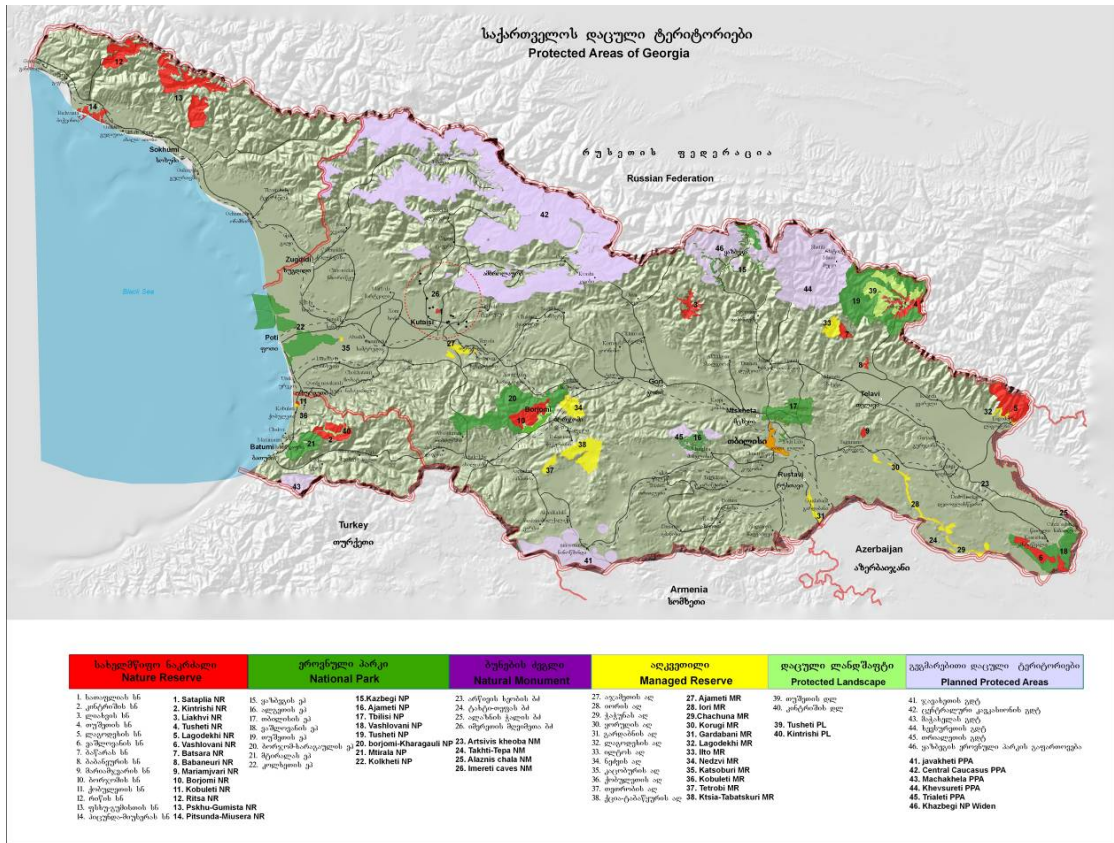
## 2. დაინტერესებული მხარეების აღწერა

საქართველოს დაცული ტერიტორიების სისტემაში არსებული პრობლემების აღმოფხვრაში გარემოს დაცვისა და ბუნებრივი რესურსების სამინისტროს დაცული ტერიტორიების სააგენტოსთან ერთად მონაწილეობენ ამავე სამინისტროში შემავალი სხვადასხვა სტრუქტურული ერთეულები და სხვა დაინტერესებული მხარეები, სამთავრობო თუ არასამთავრობო, ადგილობრივი თუ საერთაშორისო ორგანიზაციები, როგორცაა:

- საქართველოს კულტურის, ძეგლთა დაცვისა და სპორტის სამინისტრო/ კულტურული მემკვიდრეობის დეპარტამენტი – ძირითად ფუნქციას წარმოადგენს საქართველოს ისტორიულ-კულტურული მემკვიდრეობის ობიექტების კონსერვაცია. საქართველოს დაცული ტერიტორიების მახლობლად კი უამრავი ამგვარი ძეგლია წარმოდგენილი, რომელთა გარკვეული ნაწილიც შესაძლოა უახლოეს მომავალში გამოცხადდეს დაცული ტერიტორიების ერთ ერთ კატეგორად – ბუნების ძეგლად;
- საქართველოს განათლებისა და მეცნიერების სამინისტრო – ჩართულია გარემოსდაცვითი განათლების საკითხებში;
- საქართველოს სამოციქულო მართლმადიდებელი ეკლესია - სახელმწიფოსთან ერთად მონაწილეობს ისტორიულ-რელიგიური ფასეულობების დაცვის საკითხებში. საქართველოს დაცულ ტერიტორიებზე კი ასეთი ობიექტები მრავლადაა წარმოდგენილი.
- საქართველოს ეკონომიკური განვითარების სამინისტროს სახელმწიფო საქვეუწყებო დაწესებულება ტურიზმისა და კურორტების დეპარტამენტი - ძირითად ფუნქციას წარმოადგენს ქვეყანაში ტურიზმის განვითარება. საქართველოს დაცული ტერიტორიების სისტემის განვითარების ერთ-ერთი პრიორიტეტული მიმართულებაც

სწორედ მდგრადი ტურიზმის განვითარებაა, რაც სწორედ ამ ორგანიზაციასთან კოორდინაციით ხორციელდება.

- საქართველოს სასახლვრო პოლიცია - უშუალო კავშირში იმყოფა ტრანსსასახლვრო დაცული ტერიტორიების სახლვრების დაცვის საკითხში. იგი მონაწილეობს ტრანსსასახლვრო დაცულ ტერიტორიებზე ტურისტების გადაადგილებისა და შესაძლო კონფლიქტების თავიდან აცილებაში.
- დაცული ტერიტორიების მახლობლად მცხოვრები ადგილობრივი მოსახლეობა - დაცული ტერიტორიების დაარსების შემთხვევაში ვრცელდება გარკვეული შეზღუდვები მოსახლეობისათვის ბუნებრივი რესურსების სარგებლობასთან დაკავშირებით. რაც შემდგომში კომპენსირდება დამხმარე ზონის პროგრამების განვითარებით, რომლებიც უშუალოდ მიმართულია ადგილობრივი მოსახლეობის სარგებელზე.
- აღინიშნავია სხვადასხვა საერთაშორისო გარემოსდცავითი და დონორი ორგანიზაციები, რომლებიც ხშირად ახორციელებენ სხვადასხვა სახის პროექტებს დაცული ტერიტორიების განვითარებისათვის. ასეთი ორგანიზაციებიდან აღსანიშნავია: მსოფლიო ბანკი (WB), გერმანიის ეკონომიკური განვითარებისა და თანამშრომლობის ფედერალური სამინისტრო (BMZ), გერმანიის რეკონსტრუქციისა და განვითარების საკრედიტო ბანკი (KfW), გარემოს დაცვის გლობალური ფონდი (GEF), ბუნების დაცვის მსოფლიო ფონდი (WWF), ბუნების დაცვის საერთაშორისო კავშირი (IUCN), გერმანიის ტექნიკური თანამშრომლობა (GTZ), გაერთიანებული ერების განვითარების პროგრამა (UNDP), აშშ-ს საერთაშორისო განვითარების სააგენტო (USAID), ევროკავშირი/ევროსაბჭო (EU/CoE), ბრიტიშ პეტროლიუმი (BP), კავკასიის დაცული ტერიტორიების ფონდი (CPAF) და სხვა.



### 3. გატარებული ღონისძიებების და მიღებული შედეგების აღწერა

#### 3.1 მენეჯმენტის გაუმჯობესება

საქართველოს დაცული ტერიტორიები იმართება გარემოს დაცვისა და ბუნებრივი რესურსების სამინისტროს საჯარო სამართლის იურიდიული პირის – დაცული ტერიტორიების სააგენტოს მიერ. სააგენტო ჩამოყალიბდა 2008 წლის თებერვალში დეპარტამენტის ბაზაზე. მისი ძირითადი ფუნქციებია: დაცული ტერიტორიებზე ეფექტური მენეჯმენტის წარმოება, ბიომრავალფეროვნების კონსერვაცია, დაცვა და ერთიანი ქსელის ჩამოყალიბება. სააგენტოს დაქვემდებარებაში იმყოფება 19 ტერიტორიული ადმინისტრაცია.

ბოლო წლებში საქართველოს დაცული ტერიტორიების ფართო საგრძნობლად გაიზარდა. დღესდღეობით საქართველოში უკვე დაცულია მთელი ტერიტორიის 7.1 % (495 892 ჰექტარი, რომლის 75 % ტყითაა დაფარული). ასევე აქტიურად მიმდინარეობს სხვადასხვა პროექტი ახალი დაცული ტერიტორიების განვითარების (ჯავახეთი, მაჭახელა, ფშაგ-ხევსურეთი, ცენტრალური კავკასიონი) და არსებულის გაფართოების მიზნით (ყაზბეგი, ალგეთი). პროექტების ნაწილის დასრულება იგეგმება 2010 წელს. აღნიშნული პროექტების განხორციელების შედეგად ქვეყნის მთელი ტერიტორიის 1 286 929 ჰექტარი დაცული ტერიტორიების სტატუსის ქვეშ მოექცევა, რაც მთლიანი ტერიტორიის 18.4%-ს შეადგენს.

2008 წლამდე დაცული ტერიტორიები იმართებოდა დეპარტამენტის მიერ. საჯარო სამართლის იურიდიულ პირად გადაკეთების შემდეგ კი იგი სააგენტოდ გადაკეთდა. დღესდღეობით სააგენტო რჩება სამინისტროს სტრუქტურულ შემადგენლობაში, მაგრამ გააჩნია უფრო მეტი ფინანსური მოქნილობა. სააგენტოს

ჩამოყალიბებამდე დაცული ტერიტორიების ნაწილი იმყოფებოდა სამინისტროს დაქვემდებარებაში, ნაწილი - დეპარტამენტის. აღნიშნულმა ცვლილებებმა კი განაპირობა დაცული ტერიტორიების ერთ სტრუქტურაში ცენტრალიზება.

მსოფლიო ბანკისა (WB) და გლობალური გარემოსდაცვითი ფონდის (GEF) პროექტის “საქართველოს დაცული ტერიტორიების განვითარება” საბოლოო ანგარიშის მიხედვით “დაცული ტერიტორიების სააგენტო წარმოადგენს დინამიურად განვითარებად ორგანიზაციას, რომელსაც გააჩნია პროექტის შედეგების დანერგვის ფართომასშტაბიანი ხედვა. მას აქვს სტაბილური სახელმწიფო რესურსები და მუშაობს დამატებითი შემოსავლის წყაროების შექმნაზე ვიზიტორების, საერთაშორისო ორგანიზაციებისა და კერძო სექტორებისაგან”.

აღსანიშნავია ბუნების დაცვის მსოფლიო კავშირისა (IUCN) და ნორვეგიის მთავრობის ინიციატივით განხორციელებული პროექტი დაცული ტერიტორიების მართვასთან დაკავშირებით არსებული ხარვეზების გამოვლენისათვის.

2009 წელს დაცული ტერიტორიების სააგენტოს მიერ, ბუნების დაცვის მსოფლიო კავშირის (IUCN) და ბუნების დაცვის მსოფლიო ფონდის (WWF) მხარდაჭერით მომზადდა “დაცული ტერიტორიების განვითარების სტრატეგია და ეროვნული სამოქმედო გეგმა”, რომელიც უახლოეს მომავალში დამტკიცდება.

დაცული ტერიტორიების განვითარების სტრატეგია და ეროვნული სამოქმედო გეგმა წარმოადგენს სახელმძღვანელო დოკუმენტს საქართველოს დაცული ტერიტორიების სისტემის გონივრული დაგეგმვისათვის. დოკუმენტი შექმნილია მნიშვნელოვანი ბუნებრივი და კულტურული ტერიტორიების იდენტიფიცირების, ახალი დაცული ტერიტორიების დაარსებისა და უკვე არსებული დაცული ტერიტორიების დაცვისა და მართვისათვის, ცოდნასა და გამოცდილებაზე დაყრდნობით. იგი განსაზღვრავს სამომავლო ხედვას დაცული ტერიტორიების სისტემისათვის. “საქართველოს დაცული ტერიტორიების განვითარების სტრატეგია და ეროვნული სამოქმედო გეგმა” წარმოადგენს პრინციპების, მიზნების, ამოცანების და უშუალოდ ქმედებათა სახელმძღვანელოს ეროვნულ, რეგიონულ და ლოკალურ დონეზე ბუნების კონსერვაციისა და ბუნებრივი რესურსების მდგრადი მართვის ხელშეწყობისათვის.

დაცული ტერიტორიების განვითარების სტრატეგია გათვალისწინებულია ათწლიან პერიოდზე, ხოლო ეროვნული სამოქმედო გეგმა - ხუთწლიან პერიოდზე. ხუთი წლის გავლის შემდეგ საჭირო იქნება ახალი სამოქმედო გეგმის შემუშავება, რომელიც უნდა დაეყრდნოს იმ დროისათვის მიღწეულ შედეგებსა და არსებულ კონკრეტულ სიტუაციას.

### **32 დაცული ტერიტორიების ერთიანი ქსელის განვითარება**

გერმანიის ეკონომიკური განვითარებისა და თანამშრომლობის ფედერალური სამინისტროსა (BMZ) და გერმანიის რეკონსტრუქციისა და განვითარების საკრედიტო ბანკის (KfW) ერთობლივი პროექტი “ეკორეგიონული კონსერვაციის პროგრამა სამხრეთ კავკასიაში” ემსახურება ახალი დაცული ტერიტორიის დაარსებას, კავკასიის ეკორეგიონის კონსერვაციისათვის გაერთიანებული სამდივნოს ჩამოყალიბებას და ცნობიერების ამაღლებას.

საქართველოში დღესდღეობით აქტიურად მიმდინარეობს ტრანსსასაზღვრო დაცული ტერიტორიების დაარსება. კერძოდ კი ჯავახეთის დაცული ტერიტორიების -სომხეთის საზღვართან და მაჭახელას დაცული ტერიტორიების - თურქეთის საზღვართან. ორ ქვეყანას შორის თანამშრომლობის

საწყის ეტაპზე თურქეთის გარემოს დაცვისა და ტყის სამინისტრომ ვაშლოვანის დაცული ტერიტორიებზე ჯეირნების რეინტროდუქციისათვის საქართველოს გადმოსცა ათი ინდივიდი, რისთვისაც აშშ-ის მთავრობამ უზრუნველყო საჭირო ინფრასტრუქტურის განვითარების დაფინანსება.

**3.3 ხარვეზების აღმოფხვრა კანონმდებლობაში**

**3.4 კვალიფიციური კარდები და მატერიალურ-ტექნიკური ბაზის გაუმჯობესება**

**3.5 ბუნებრივი რესურსების მდგრადი გამოყენება**

**3.6 გარემოსდაცვითი ცნობიერების ამაღლება**

დაცული ტერიტორიების სააგენტო რეგულარულად მიმართავს სხვადასხვა დონორ ორგანიზაციას დაცული ტერიტორიების დაფინანსების კერძოდ კი ინფრასტრუქტურის განვითარების, მატერიალ-ტექნიკური ბაზის გაუმჯობესების, შესაძლებლობების გაძლიერებისა და სხვა მიმართულებით.

დღესდღეობით საქართველოს რვა დაცულ ტერიტორიაზე უკვე განვითარებულია თანამედროვე სტანდარტების შესაბამისი ინფრასტრუქტურა, სადაც მიმდინარეობს სხვადასხვა ტურისტული პროდუქტების დანერგვა, რაც დაცული ტერიტორიების ერთ-ერთ შემოსავლის წყაროს წარმოადგენს.

საქართველოს დაცულ ტერიტორიებზე დღესდღეობით არსებული ხარვეზების აღმოფხვრას მრავალი ადგილობრივი თუ საერთაშორისო პროექტი ემსახურება, რომელთა საშუალებითაც ძირითადად ხორციელდება კონრეტული დაცული ტერიტორიებზე ინვესტირება და შესაძლებლობების გაძლიერება სხვადასხვა დონეზე.

გერმანიის ეკონომიკური განვითარებისა და თანამშრომლობის ფედერალური სამინისტროსა (BMZ) და გერმანიის რეკონსტრუქციისა და განვითარების საკრედიტო ბანკის მიერ (KfW) ბუნების დაცვის მსოფლიო ფონდთან (WWF) ერთად განხორციელდა ბორჯომ-ხარაგაულის ეროვნული პარკის შექმნა-განვითარების პროექტი. ბაქო-თბილისი-ჯეიჰანის ნავთობსადენის კომპანიამ (BTC co) და ბუნების დაცვის მსოფლიო კავშირმა (IUCN) განახორციელეს ქცია ტაბაწყურის ადკვწეთილის მენეჯმენტის გეგმის მომზადება და დაცული ტერიტორიების სააგენტოს შესაძლებლობების გაძლიერება.

ამერიკის შინაგანი დეპარტამენტისა (USDoI) და საერთაშორისო ტექნიკური დახმარების პროგრამის (ITAP) ფარგლებში ხორციელდება დაცული ტერიტორიების სისტემის განვითარების პროექტი, რომლის მიხედვით მოხდება დაცული ტერიტორიების მართვის საკანონმდებლო საფუძვლების გაუმჯობესება, შემუშავდა თბილისის ეროვნული პარკის ინფრასტრუქტურის განვითარების გეგმა და მიმდინარეობს სააგენტოს თანამშრომლების კვალიფიკაციის ამაღლება სხვადასხვა სასწავლო მოდულებით.

საქართველოს დაცული ტერიტორიების განვითარების პროექტი დაიწყო 2002 წელს, რომლის მიზანსაც წარმოადგენდა საქართველოს ბიომრავალფეროვნების კონსერვაცია დაცული ტერიტორიებისა და მათი დანმხმარე ზონის ეკოლოგიური და სოციალური მდგრადობის უზრუნველყოფის გზით. პროექტის ფარგლებში ასევე განხორციელდა დაცული ტერიტორიების დაგეგმარების ხელშეწყობა ცენტრალურ კავკასიონზე, საზოგადოების ცნობიერების ამაღლება ბიომრავალფეროვნების დაცვის საკითხებზე აღმოსავლეთ საქართველოში და დაცული ტერიტორიების სააგენტოს

ინსტიტუციური გაძლიერება. საბოლოო ანგარიშის მიხედვით პროექტის ძირითადი შედეგის რეიტინგი დამაკმაყოფილებელია, რადგან პროექტის ძირითადი მიზნები მიღწეულ იქნა. აღმოსავლეთ საქართველოში შეიქმნა სამი სოციალურ-ეკოლოგიურად მდგრადი დაცული ტერიტორია, რაც საქართველოს მთავრობის მოკლე და გრძელვადიან მიზნებს შეესაბამებოდა.

### **3.7 დაცული ტერიტორიების ფინანსური მდგრადობა**

გარემოს დაცვის გლობალური ფონდის (GEF) და გაერთიანებული ერების განვითარების პროგრამის (UNDP) პროექტი “საქართველოს დაცული ტერიტორიების სისტემის ფინანსური მდგრადობის მხარდაჭერა”, ითვალისწინებს საკანონმდებლო და პოლიტიკური გარემოს შექმნას დაცული ტერიტორიების ფინანსური მდგრადობისათვის, შესაძლებლობების განვითარებას დაცული ტერიტორიების სწორი ფინანსური მენეჯმენტისათვის და შემოსავლების მიღების მექანიზმის პილოტური პროექტის ტესტირებას.

კავკასიის დაცული ტერიტორიების ფონდი შეიქმნა 2006 წელს და ფუნქციონირება დაიწყო 2008 წელს. ფონდის ძირითად მიზანს წარმოადგენს დაცული ტერიტორიების სისტემის განვითარების ხელშეწყობა საქართველოში, სომხეთსა და აზერბაიჯანში, მიმდინარე ხარჯების თანადაფინანსების გზით. პირველ დაცული ტერიტორიის თანადაფინანსება განხორციელდება 2010 წლიდან.

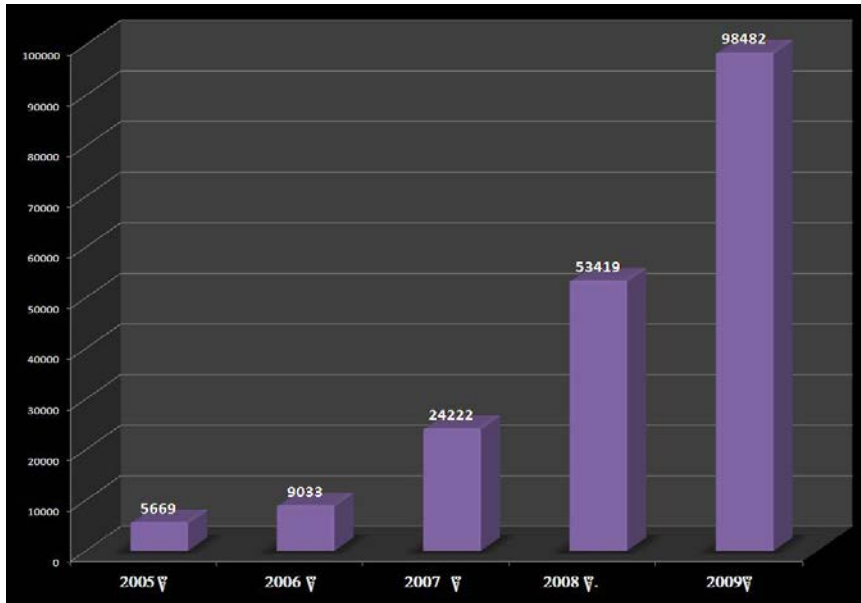
## **4. ეროვნული და საერთაშორისო მიმართულებების სპეციფიკის აღწერა**

კავკასიის რეგიონი, რომლის ნაწილიცაა საქართველო, წარმოადგენს მსოფლიოს ერთ-ერთ უმნიშვნელოვანეს ბიომრავალფეროვნების რეზერვუარს, სახეობების მარავალფეროვნებასა და მაღალი ენდემიზმის დონეზე დაყრდნობით. საერთაშორისო კვლევების მიხედვით ის მიჩნეულია მსოფლიოს ერთ-ერთ 34 “ცხელ წერტილს” შორის და ასევე, იმყოფა მსოფლიოს 200 მოწყვლადი ეკორეგიონის სიაში. აქვე აღსანიშნავია, რომ საქართველოში არსებული პრიორიტეტული საკონსერვაციო ტერიტორიები და ეკოლოგიური დერეფნები შესულია კავკასიის ეკორეგიონის კონსერვაციის გეგმაში.

საქართველოში დღესდღეობით მიმდინარეობს ევროსაბჭოსა და ევროკომისიის ერთობლივი “ზურმუხტის ქსელის” პროგრამა, რომლის ფარგლებშიც მოხდება პოტენციური კონსერვაციული ღირებულების მქონე ტერიტორიების იდენტიფიცირება. ერთობლივი პროგრამის მიზანია: „ევროპის სამეზობლო პოლიტიკის ფარგლებში აღმოსავლეთ რეგიონში და რუსეთში: დაცულ ტერიტორიებზე სამუშაო პროგრამის ხელშეწყობა ბიომრავალფეროვნების კონვენციის განსახორციელებლად; ზურმუხტის ქსელის მეშვეობით ევროკავშირის ნატურა 2000-ის ძირითადი პრინციპების გაფართოება“.

ყოველივე ზემოთ აღნიშნულიდან გამომდინარე დღესდღეობით საქართველოში არსებული ბიომრავალფეროვნების დაცვას გლობალური მნიშვნელობა ენიჭება, თუმცა აქვე უნდა აღინიშნოს ისიც, რომ ბიომრავალფეროვნების კონსერვაციასთან ერთად, დღესდღეობით საქართველოს სახელმწიფო პრიორიტეტს ტურიზმისა და ინფრასტრუქტურის განვითარება და მსოფლიოს ტურისტულ რუკაზე დაბრუნება წარმოადგენს, რისი ერთ-ერთი საუკეთესო ინსტრუმენტიც სწორედ დაცული ტერიტორიების განვითარებაა.





## 5. გრძელვადიანი შედეგების აღწერა

საქართველოს დაცული ტერიტორიების განვითარების სტრატეგიისა და ეროვნული სამოქმედო გეგმის მიხედვით დაცული ტერიტორიების განვითარების გრძელვადიანი ხედვა შესაძლებელი ასე ჩამოყალიბდეს: “საქართველოში არსებობს კარგად განვითარებული დაცული ტერიტორიების ქსელი, რომელიც უზრუნველყოფს საქართველოს ბიომრავალფეროვნების დაცვას და შენარჩუნებას; მას მართავს კარგად აღჭურვილი და მაღალკვალიფიციური კადრები; უზრუნველყოფილია დაცული ტერიტორიების ფინანსური მდგრადობა; დაცული ტერიტორიების მართვა ხორციელდება დამტკიცებული მენეჯმენტის გეგმების საფუძველზე; საზოგადოების, განსაკუთრებით კი ადგილობრივი მოსახლეობის ჩართულობა მაღალია; არსებული კანონმდებლობა დახვეწილია და სრულდება; რატიფიცირებული კონვენციების ვალდებულებები და საერთაშორისო შეთანხმებები სრულდება; გამართულია კვლევა-მონიტორინგის სისტემა; დაცულ ტერიტორიებზე არსებული ბუნებრივი რესურსების მართვა და მოხმარება ხორციელდება გონივრულად, მდგრადი მოხმარების პრინციპზე დაყრდნობით; საზოგადოებრივი ცნობიერება დაცული ტერიტორიების საკითხებში მაღალია”.

## 6. მარეგულირებელი საშუალებები

1996 წელს საქართველოში მოხდა “დაცული ტერიტორიების სისტემის შესახებ” კანონის მიღება, რომლის მიხედვითაც დაკანონდა საერთაშორისო კრიტერიუმების შესაბამისი დაცული ტერიტორიების კატეგორიები და მათი ჩამოყალიბებისა და დაარსების პროცედურა, ბუნების დაცვის საერთაშორისო კავშირის (IUCN) რეკომენდაციებზე დაყრდნობით. კანონით განისაზღვრება დაცული ტერიტორიების ფუნქციონირებისა და განვითარების საკითხები და სხვა.

ასევე მნიშვნელოვანია 2007 წლის კანონი “საქართველოს დაცული ტერიტორიების სტატუსის შესახებ”, რომელიც არეგულირებს რამდენიმე დაცული



ტერიტორიის სტატუსთან, ფართობთან, საზღვრებთან, მართვისა და ფუნქციონირების თავისებურებებთან დაკავშირებულ სამართლებრივ საკითხებს.

საქართველოს გარემოს დაცვისა და ბუნებრივი რესურსების მინისტრის 2008 წლის 28 იანვრის № 96 ბრძანებით დამტკიცდა “დაცული ტერიტორიების სააგენტოს დებულება“, რომლითაც განისაზღვრება საჯარო სამართლის იურიდიული პირის – დაცული ტერიტორიების სააგენტოს სტრუქტურა, ფუნქციება და თანამშრომლობის საკითხები სხვა ორგანოებთან.

საქართველოს გარემოს დაცვისა და ბუნებრივი რესურსების მინისტროს 2008 წლის 28 იანვრის № 97 ბრძანებით კი დამტკიცდა დაცული ტერიტორიების სააგენტოს ტერიტორიული ადმინისტრაციების ტიპიური დებულება, რომლის მიხედვითაც შექმნილია სახვადასხვა დაცული ტერიტორიების ტერიტორიული ადმინისტრაციები. დაცული ტერიტორიების სააგენტოს ტერიტორიული ადმინისტრაციების დებულებით, ასევე, განისაზღვრა დაცული ტერიტორიების მართვაში საუწყებათშორისო და ადგილობრივი თვითმმართველობის ორგანოებთან თანამშრომლობისთვის შექმნილი ცალკეული დაცული ტერიტორიის სამეცნიერო-საკონსულტაციო საბჭოს მანდატი.

საქართველოს დაცული ტერიტორიების მართვა დაკავშირებულია სხვადასხვა დაცული ტერიტორიების შესახებ არსებულ კანონებსა და დროებით რეგულირების წესებთან, ასევე სხვა გარემოსდაცვით კანონებსა და საერთაშორისო კონვენციებზე, როგორცაა: კონვენცია “ბიოლოგიური მრავალფეროვნების შესახებ” (CBD), კონვენცია “საერთაშორისო მნიშვნელობის ჭარბტენიანი, განსაკუთრებით, წყლის ფრინველთა საბინადროდ ვარგისი, ტერიტორიების შესახებ” (RAMSAR), კონვენცია “ველური ცხოველების მიგრირებადი სახეობების დაცვაზე” (CMS); “გაერთიანებული ერების ჩარჩო კონვენცია კლიმატის ცვლილების შესახებ” (UNFCCC); “გაერთიანებული ერების კონვენცია გაუდაბნოების შესახებ” (UNCCD); კონვენცია “მსოფლიოს ბუნებრივი და კულტურული მემკვიდრეობის დაცვის შესახებ” და სხვა.

## 7. ხუთი წლის სამოქმედო გეგმა

7.1 დაცული ტერიტორიების სისტემის განვითარება					
ამოცანა	ქმედება	დროის შუალედი	პრიორიტეტი	საჭირო რესურსი (USD)	ინდიკატორი
დაცული ტერიტორიების ერთიანი სამომხდლო გეგმის დამტკიცება	სამოქმედო გეგმის დამტკიცება	2010-2011	მაღალი	ადამიანური რესურსი	დაცული ტერიტორიების ერთიანი სამოქმედო გეგმა დამტკიცებულია
დაცული ტერიტორიების ერთიანი ქსელის ჩამოყალიბება	ეკოლოგიური კორიდორების სისტემის შექმნა (დაგეგმარება)	2010-2014	მაღალი	100 000	შექმნილია და დამტკიცებულია ეკოლოგიური კორიდორების სისტემა
ახალი დაცული ტერიტორიების დაარსება	პოტენციური ბუნების ძეგლების გამოვლენა და სიის შემუშავება დასამტკიცებლად	2010-2011	მაღალი	100 000	შედგენილია და დამტკიცებულია კანდიდატი ბუნების ძეგლების ნუსხა, შექმნილია მენეჯმენტის გეგმები
	გეგმარებითი დაცული ტერიტორიების დაარსება	2010-2014	მაღალი	18 000 000	არსებობს კანონები ახალი დაცული ტერიტორიების შექმნის შესახებ; შექმნილია მენეჯმენტის გეგმები
	ბუფერული ზონების შექმნა	2010-2014	მაღალი	2 000 000	ბუფერული ზონები შექმნილია
არსებული დაცული ტერიტორიების გაფართოება	დაცული ტერიტორიების გაფართოება	2010-2012	საშუალო	თანადაფინანსება	დამტკიცებულია დაცული ტერიტორიების ახალი საზღვრული და ტერიტორიები ოფიციალურად გადაცემულია სააგენტოსათვის
	დაცული ტერიტორიების ზონირება	2010-2011	საშუალო	თანადაფინანსება	განსაზღვრულია ზონები
	დემარკაცია და საზღვრების გამიჯვნა	2010-2013	მაღალი	2000 000	ჩატარებულია დემარკაცია და საზღვრები გამიჯნულია
	მსოფლიო მემკვიდრეობის უბნების გამოვლენა და დასამტკიცებლად წარდგენა	2010-2013	საშუალო	150 000	შჩ -ში დასამტკიცებლად წარდგენილია მსოფლიო მემკვიდრეობის უბნების სია
	ჭარბტენიანი ტერიტორიების რამსარის კონვენციის სიაში შეყვანა	2010-2011	საშუალო	50 000	ჭარბტენიანი ტერიტორიები შეტანილია რამსარის ნუსხაში

**72 კანონმდებლობის დახვეწა**

ამოცანა	ქმედება	დროის შუალედი	პრიორიტეტი	საჭირო რესურსი	ინდიკატორი
<p><b>არსებული საკანონმდებლო ბაზის დახვეწა</b></p>	<p>არსებული კანონმდებლობის ინვენტარიზაცია, ანალიზი, შედეგების დოკუმენტირება და შესაბამისი შესწორებათა პაკეტის მომზადება</p>	<p>2010-2011</p>	<p>მაღალი</p>	<p>670 000</p>	<p>შეტანილია შესაბამისი ცვლილებები კანონმდებლობაში</p>
	<p>სამუშაო ჯგუფის შექმნა არსებული კანონმდებლობის ინვენტარიზაციის, ანალიზისა და შესწორებათა პაკეტის მოსამზადებლად</p>	<p>2010</p>	<p>მაღალი</p>	<p>ადამიანური რესურსი</p>	<p>შექმნილია სამუშაო ჯგუფი არსებული კანონმდებლობის ინვენტარიზაციის, ანალიზისა და შესაბამისი კანონთა პაკეტის შესადგენად</p>
	<p>კატეგორიებისა და ზონების მიხედვით დასაშვები და აკრძალული მოქმედებების განსაზღვრა კანონმდებლობით ჩარჩო კანონში</p>	<p>2010-2011</p>	<p>მაღალი</p>	<p>50 000</p>	<p>მთავრობის მიერ დამტკიცებულია კატეგორიებისა და ზონების მიხედვით დასაშვები და აკრძალული მოქმედებები ჩარჩო კანონში</p>
	<p>დაცულ ტერიტორიაზე დაშვებული საქმიანობის განხორციელების წესის და ბუნებრივი რესურსებით სარგებლობის შესახებ დებულების მომზადება</p>	<p>2010-2011</p>	<p>მაღალი</p>	<p>ადამიანური რესურსი</p>	<p>შემუშავებულია დებულება დაცულ ტერიტორიაზე დაშვებული საქმიანობის წესისა და ბუნებრივი რესურსებით სარგებლობის შესახებ</p>
	<p>კანონქვემდებარე ნორმატიული აქტების მომზადება</p>	<p>2010-2012</p>	<p>მაღალი</p>	<p>თანადაფინანსება</p>	<p>დამტკიცებულია კანონქვემდებარე ნორმატიული აქტები</p>
	<p>დაცული ტერიტორიების შესახებ კანონების დამტკიცება</p>	<p>2010-2012</p>	<p>მაღალი</p>	<p>თანადაფინანსება</p>	<p>დაცული ტერიტორიების შესახებ კანონები დამტკიცებულია</p>
	<p>ტრანსსასაზღვრო დაცული ტერიტორიების შესახებ პროექტის მომზადება და ურთიერთთანამშრომლობის ხელშეკრულების მომზადება</p>	<p>2010-2011</p>	<p>მაღალი</p>	<p>100 000</p>	<p>პროექტი შემუშავებულია; ურთიერთთანამშრომლობის ხელშეკრულება მომზადებულია</p>
	<p>ტერიტორიების მიღება-ჩაბარება</p>	<p>2010-2011</p>	<p>მაღალი</p>	<p>თანადაფინანსებით</p>	<p>ტერიტორიები გადაცემულია სააგენტოს დაქვემდებარებაში</p>
	<p><b>კონვენციების და საერთაშორისო შეთანხმებების მოთხოვნების გათვალისწინება დაცული ტერიტორიების სფეროში</b></p>	<p>არსებულ საერთაშორისო კონვენციების მიმართებაში არსებული ხარვეზების შეფასება/ანალიზი და ბარიერების გამოვლენა</p>	<p>2010-2012</p>	<p>საშუალო</p>	<p>50 000</p>

	საერთაშორისო კონვენციების მიმართებაში არსებული ბარიერების აღმოფხვრის სამოქმედო გეგმის მომზადება და განხორციელება	2011-2012	საშუალო	50 000	დამტკიცებულია საერთაშორისო ვალდებულებების	სამოქმედო გეგმა კონვენციების შესრულებისათვის
--	--	-----------	---------	--------	---	--

**73 დაცული ტერიტორიების მართვის გაუმჯობესება**

ამოცანა	ქმედება	დროის შუალედი	პრიორიტეტი	საჭირო რესურსი	ინდიკატორი
მენეჯმენტის გეგმების სახელმძღვანელო დოკუმენტის შემუშავება და დამტკიცება	დაცული ტერიტორიების მენეჯმენტის გეგმების სახელმძღვანელო დოკუმენტის შექმნა და დამტკიცება	2010-2011	მაღალი	ადამიანური რესურსი	დამტკიცებულია მენეჯმენტის გეგმების შექმნის სახელმძღვანელო დოკუმენტი
	ტურიზმის მენეჯმენტის გეგმის სახელმძღვანელო დოკუმენტის შექმნა	2010-2011	მაღალი	50 000	დამტკიცებულია ტურიზმის მენეჯმენტის გეგმის სახელმძღვანელო დოკუმენტი
	დაცული ტერიტორიების ინფრასტრუქტურის დაგეგმვისა და დიზაინის სახელმძღვანელო დოკუმენტის შემუშავება და დამტკიცება	2010-2014	მაღალი	500 000	დამტკიცებულია ინფრასტრუქტურის დაგეგმვისა და დიზაინის სახელმძღვანელო დოკუმენტი
დაცული ტერიტორიებისათვის მენეჯმენტის გეგმების შემუშავება და დამტკიცება	დაცული ტერიტორიების მენეჯმენტის გეგმების შემუშავება და დამტკიცება	210-2014	მაღალი	500 000	დაცული ტერიტორიების მენეჯმენტის გეგმები შემუშავებულია და დამტკიცებულია
დაცულ ტერიტორიებზე ბუნებრივი რესურსების მართვის გაუმჯობესება	ბუნებრივი რესურსების მართვის გეგმის შემუშავება და განხორციელება	2010-2014	მაღალი	500 000	დამტკიცებულია დაცულ ტერიტორიებზე ბუნებრივი რესურსების მართვის გეგმები
	კრიტიკულად საფრთხის წინაშე მყოფი იშვიათი, ენდემური და რელიქტური სახეობების მართვის გეგმების შემუშავება და განხორციელება	2010-2014	მაღალი	500 000	დამტკიცებულია კრიტიკულად საფრთხის წინაშე მყოფი, ენდემური და რელიქტური სახეობების მართვის გეგმები
	ველურ მცენარეთა და გარეულ ცხოველთა დაავადებათა კონტროლის სტრატეგიისა და მენეჯმენტის შემუშავება დაცული ტერიტორიების ფარგლებში	2010-2012	საშუალო	500 000	დამტკიცებულია ველურ მცენარეთა და გარეულ ცხოველთა დაავადებათა კონტროლის სტრატეგია და მენეჯმენტის გეგმა დაცული ტერიტორიების ფარგლებში
სახეობათა კონსერვაცია დაცულ ტერიტორიებზე	ტყეებისა და სხვადასხვა პოპულაციების რეაბილიტაცია და აღდგენა	2010-2015	მაღალი	3 000 000	რეაბილიტაცია და აღდგენა განხორციელებულია
	დაცულ ტერიტორიებზე	2010-2015	მაღალი	1 000 000	სანერგეები მოწყობილია

	სანერგების მოწყობა				
ინფრასტრუქტურის განვითარება	დაცული ტერიტორიებზე ინფრასტრუქტურის დაგეგმვა და განვითარება	2010-2015	მაღალი	10 000 0000	ინფრასტრუქტურა გაუმჯობესებული

ინსტიტუციურ-ორგანიზაციული სრულყოფა	გრძელვადიანი (3წლიანი), საშუალო (1წლიანი) და მოკლე ვადიანი (კვარტალური) სამუშაო გეგმების შედგენა უწყების, ქვედანაყოფების და ინდივიდუალურ დონეზე შესრულების ინდიკატორებით	2010-2015	მაღალი	ადამიანური რესურსი	შედგენილია შესაბამისი გეგმები და უზრუნველყოფილია ორგანიზაციის ეფექტური მუშაობა
	დაცული ტერიტორიების მართვის გაუმჯობესების შეფასებისა და მონიტორინგის სისტემის შექმნა/შესაბამისი მეთოდის შერჩევა და დანერგვა	2010-2011	მაღალი	ადამიანური რესურსი 50 000	თვითშეფასების სისტემა შემუშავებულია და დანერგილია; გაუმჯობესებულია მენეჯმენტი და ორგანოს ფუნქციონირება
	სრულფასოვანი სამუშაო აღწერილობებისა და საკვალიფიკაციო მოთხოვნების შექმნა	2010-2011	მაღალი	ადამიანური რესურსები	არსებობს სრულყოფილი აღწერილობები და ამის საფუძველზე განსაზღვრულია შესაბამისი დამატებითი კვალიფიკაციების საჭიროებები

7.4 დაცული ტერიტორიების ფინანსური მდგრადობა					
ამოცანა	ქმედება	დროის შუალედი	პრიორიტეტი	საჭირო რესურსი	ინდიკატორი
დაფინანსების მდგრადობის უზრუნველყოფა	მიზნობრივი პროგრამების შემუშავება სახელმწიფო ბიუჯეტიდან დაფინანსების გაზრდის მიზნით	2010-2015	მაღალი	50 000	გაზრდილია დაფინანსება სახელმწიფო ბიუჯეტიდან
	დონორების დაინტერესებისა და მოზიდვის მექანიზმების შემუშავება: პროგრამისა და სტრატეგიის შემუშავება, ტრენინგები, ადამიანური რესურსები	2010-2015	მაღალი	50 000	გაზრდილია დაფინანსება დონორთა მხრიდან
	დაცული ტერიტორიების ეკო-ტურისტული პოტენციალის გაზრდა – ინფრასტრუქტურის, მარკეტინგის (ეროვნული და	2010-2015	მაღალი	200 000	საკუთარი შემოსავლების ხარჯზე გაუმჯობესებული ფინანსური მდგომარეობა

	საერთაშორისო), სერვისების სახეების და მომსახურების ხარისხის გაზრდა				
	ბეჭდვითი მასალების გაყიდვიდან მიღებული შემოსავლები – შეფასება, სტრატეგიის შემუშავება, შესაბამისი ინფრასტრუქტურის განვითარება, განხორციელება	2010-2014	საშუალო	100 000	შექმნილია ბეჭდვითი მასალების რვალიზაციის ინფრასტრუქტურა და გაზრდილია ფინანსური შემოსავლები ამ საქმიანობით

	დაცულ ტერიტორიებზე (დაცული ტერიტორიების სააგენტოს მიერ) სამონადირეო მეურნეობის წარმართვის შესაძლებლობების განსაზღვრა/შეფასება	2010-2011	საშუალო	20 000	შეფასებულია სამონადირეო მეურნეობების განვითარების გზით შემოსავლების ზრდა და ფინანსური მდგერადობა
	დაცული ტერიტორიების მხარდაჭერთა კლუბების შექმნა და მარკეტინგი	2010-2012	საშუალო	100 000	მხარდაჭერთა კლუბებში გაერთიანებული არიან მნიშვნელოვანი კომპანიები
	კერძო სექტორისთვის დაცულ ტერიტორიებში რეკლამის განთავსების შესაძლებლობების შესწავლა-განხორციელება	2010-2011	საშუალო	20 000	გამოვლენილია კერძო სექტორისათვის დაცულ ტერიტორიებში რეკლამის განთავსების შესაძლებლობა
	მართვის უფლების გადაცემის (კონცესია) წესების დადგენა (სასტუმროები, საზოგადოებრივი კვების ობიექტები, საკონფერენციო და სხვა ინფრასტრუქტურა)	2010-2011	საშუალო	20 000	საკუთარი შემოსავლების ხარჯზე გაზრდილია დაცული ტერიტორიების ფინანსური მდგერადობა
	დონორებისათვის გამოფენის/ინფორმაციული შეხვედრის მოწყობა მათთვის სააგენტოს მიმდინარე და სამომავლო საქმიანობის გაცნობის მიზნით	2010-2015	მაღალი	15 000	გაზრდილია ინტერესი და დაფინანსება დონორთა მხრიდან
	კავკასიის დაცული ტერიტორიების ფონდთან მჭიდრო თანამშრომლობით პროგრამების შემუშავება	2010-2014	მაღალი	დანადაფინანსებით	შემუშავებულია და ტარდება ერთობლივი პროგრამები კავკასიის დაცული ტერიტორიების ფონდთან ერთად

**7.5 შესაძლებლობების გაძლიერება**

ამოცანა	ქმედება	დროის შუალედი	პრიორიტეტი	საჭირო რესურსი	ინდიკატორი
კადრების კვალიფიკაციის ამაღლება	თანამშრომლების ტრენინგის საჭიროებების შეფასება/გამოვლენა	2010-2014	მაღალი	10 000	გამოვლენილია თანამშრომელთათვის საჭირო ტრენინგების ჩატარების აუცილებლობა
	შესაბამისი სწავლების პროგრამების განხორციელება (მოდულების და სახელმძღვანელოების შექმნა, ტრენერების ტრენინგის პროგრამის შემუშავება) – რეინჯერებისთვის, ბუნებრივი რესურსების მართვის, ეკო-განათლებისა და ვიზიტორთა სამსახურის სპეციალისტებისთვის	2010-2015	მაღალი	30 000	გატარებული სწავლების პროგრამების შედეგად ამაღლებულია კადრების კვალიფიკაცია
	სასწავლის მოზიდვის, საპროექტო წინადადებების მომზადებისა და განხორციელების უნარების გაძლიერება	2010-2012	მაღალი	30 000	გაუმჯობესებულია თანამშრომელთა უნარი ფინანსების მოზიდვაში
	თანამშრომელთათვის სხვადასხვა სწავლების ხელშეწყობა	2010-2015	მაღალი	30 000	გაუმჯობესებულია თანამშრომელთა უნარი სხვადასხვა მიმართულებით
	სააგენტოს თანამშრომელთათვის თითოეული დაცული ტერიტორიის საქმიანობის გაცნობა – სავლელე გასვლები, სხდომების, თათბირების ჩატარება დაცული ტერიტორიების ადმინისტრაციებში	2010-2015	საშუალო	25 000	გაზრდილია დაცული ტერიტორიების მართვის ხარისხი
	დაცულ ტერიტორიებს შორის მართვის გამოცდილების გაზიარება	2010-2015	მაღალი	100 0000	გაზრდილია გამოცდილება და ფინანსების მოზიდვის უნარი
	სასწავლო ტურების ორგანიზება ქვეყნის ფარგლებს გარეთ სხვა ქვეყნების გამოცდილების გაზიარების მიზნით	2010-2015	მაღალი	ადამიანური რესურსი	გაზრდილია გამოცდილება და ფინანსების მოზიდვის უნარი



დაცული ტერიტორიების მატერიალურ-ტექნიკური ბაზის გაუმჯობესება	ყველა დაცული ტერიტორიისთვის ძირითადი ადმინისტრაციული საჭიროებების განსაზღვრა	2011-2014	მაღალი	ადამიანური რესურსი	გამოვლენილია ყველა დაცული ტერიტორიისთვის აუცილებელი ტექნიკურ-მატერიალური საჭიროება
	მატერიალური-ტექნიკური ბაზის გაუმჯობესება ადმინისტრაციებისათვის/რეაბილიტაცია და რეკონსტრუქცია; კვლევა-მონიტორინგის სანსახურების მატერიალურ-ტექნიკური აღჭურვა/ბიბლიოთეკის შექმნა; რეიმჯერების აღჭურვა საჭირო ტექნოლოგიებით.	2010-2015	მაღალი	5 000 000	დაცული ტერიტორიების ადმინისტრაციები უზრუნველყოფილია საჭირო მატერიალურ-ტექნიკური რესურსებით; სხვადასხვა სამსახურების მენეჯმენტი გაუმჯობესებულია
	GIS სისტემის დანერგვა დაცულ ტერიტორიებზე	2010-2014	მაღალი	20 000	კვლევა-მონიტორინგის სისტემა გაუმჯობესებულია

7.6 კვლევა-მონიტორინგის სისტემის განვითარება					
ამოცანა	ქმედება	დროის შუალედი	პრიორიტეტი	საჭირო რესურსი	ინდიკატორი
კვლევების ხელშეწყობა და კოორდინირება	დაცულ ტერიტორიების ფარგლებში კვლევათა პროგრამების შემუშავება	2010-2012	მაღალი	200 000	გაუმჯობესებულია დაცული ტერიტორიების მართვა
	დაცული ტერიტორიების ფარგლებში ბიომრავალფეროვნების ინვენტარიზაცია და განახლებადი მონაცემთა ბაზის შექმნა	2010-2015	მაღალი	500 000	შედგენილია სრულყოფილი მონაცემთა ბაზა დაცული ტერიტორიების ბიომრავალფეროვნების შესახებ
	პრიორიტეტული და ენდემური სახეობებისა და ჰაბიტატების იდენტიფიცირება; წითელი ნუსხის მერქნიანი სახეობების არელების დადგენა; ჰაბიტატების მდგომარეობის შეფასება	2010-2015	მაღალი	300 000	გამოვლენილია დაცული ტერიტორიების ფარგლებში საკვანძო და ენდემური სახეობები და ჰაბიტატები; განსაზღვრულია დაცული ტერიტორიების ფარგლებში წითელი ნუსხის მერქნიანი სახეობების არელები; შედგენილია სრულყოფილი მონაცემთა ბაზა დაცული ტერიტორიების ჰაბიტატების შესახებ
	დაცული ტერიტორიების შესახებ პერიოდული სამეცნიერო პუბლიკაციების/კრებულის გამოშვება	2010-2015	მაღალი	150 000	პერიოდულად გამოიცემა სამეცნიერო პუბლიკაცია; პოპულარიზაცია, დონორების მოზიდვა

	დაცული ტერიტორიების ფარგლებში ცალკეული სახეობებისათვის აღდგენის გეგმების შემუშავება	2010-2011	მაღალი	900 000	შემუშავებული ცალკეული სახეობებისათვის აღდგენის გეგმები და გაუმჯობესებული ამ სახეობების მდგომარეობა
	ბუნების მატანის სტრუქტურის გაუმჯობესება და დახვეწა	2010-2011	საშუალო	20 000	ხელშეწყობილია ცნობიერების ამაღლება, დაცული ტერიტორიების პოპულარიზაცია და დონორების მოზიდვა
მონიტორინგის სისტემის განვითარება და განხორციელება	.დაცული ტერიტორიების ფარგლებში ბიომრავალფეროვნების მონიტორინგის პროგრამის შემუშავება მონიტორინგის თანამედროვე ტექნოლოგიების გამოყენების გათვალისწინებით და განხორციელება	2010-2015	მაღალი	500 000	დამტკიცებულია ბიომრავალფეროვნების მონიტორინგის პროგრამა დაცული ტერიტორიების ფარგლებში; შექმნილია სისტემატიზირებული უწყვეტი ინფორმაციული ბაზა დაცული ტერიტორიების ფარგლებში ბიომრავალფეროვნების შესახებ
	ცალკეული დაცული ტერიტორიების ეფექტურობისათვის ინდიკატორების შემუშავება	2010-2012	მაღალი	200 000	ცალკეული დაცული ტერიტორიისათვის შემუშავებულია ინდიკატორები; უზრუნველყოფილია დაცული ტერიტორიების ეფექტური მართვა

7.7 დაინტერესებულ მხარეთა ჩართვა და ცნობიერების ამაღლება					
ამოცანა	ქმედება	დროის შუალედი	პრიორიტეტი	საჭირო რესურსი	ინდიკატორი
დაინტერესებულ თანამშრომლობისა და კოორდინირების გაძლიერება	თანამშრომლობის ეროვნულ, რეგიონულ და საერთაშორისო დონეზე გაძლიერების მიზნით შესაბამისი ორგანიზაციებისა და თანამშრომლობის სფეროების იდენტიფიცირება; პოტენციური პარტნიორებისა და ორგანიზაციების მონაცემთა ბაზის შექმნა	2010-2015	საშუალო	100 000	გამოვლენილია პრიორიტეტული თანამშრომლობის სფეროები; შედგენილია პოტენციურ პარტნიორთა და ორგანიზაციათა მონაცემთა ბაზა ეროვნულ, რეგიონალურ და საერთაშორისო დონეზე
	საუწყებო-შორისი საბჭოს შექმნა და საკოორდინაციო შეხვედრების ორგანიზება	2010-2015	მაღალი	100 000	შექმნილია საუწყებო-შორისო საბჭო
	დაინტერესებულ მხარეთა უწყვეტი ინფორმირება – სტრატეგიისა და სამოქმედო	2010-2015	საშუალო	110 000	დაინტერესებულ მხარეთა ცნობიერება ამაღლებულია, თანამშრომლობა გაზრდილია

	გეგმის შემუშავება და განხორციელება (ვებ-გვერდი, რადიო, TV, შეხვედრები, ბეჭდვითი მასალები, ფილმები)				
--	--	--	--	--	--

	დაინტერესებულ მხარეთა უწყვეტი ინფორმირება – სტრატეგიისა და სამოქმედო გეგმის შემუშავება და განხორციელება (ვებ-გვერდი, რადიო, TV, შეხვედრები, ბეჭდვითი მასალები, ფილმები)	2010-2015	მაღალი	600 000	დაინტერესებულ მხარეთა ცნობიერება ამაღლებულია, თანამშრომლობა გაზრდილია
დაინტერესებულ მხარეთა შორის თანამშრომლობისა და კოორდინირების გაძლიერება	ახალ პარკებთან/დაცულ ტერიტორიებთან კავშირების დამყარება და თანამშრომლობა	2010-2015	მაღალი	50 000	გაუმჯობესებულია საერთაშორისო ორგანიზაციებთან თანამშრომლობა და დონორების მოზიდვა
ადგილობრივ მოსახლეობასთან თანამშრომლობის გაძლიერება	ცალკეული და ცუდი ტერიტორიების საკონსულტაციო საბჭოების ფუნქციონირების ხელშეწყობა	2010-2015	მაღალი	200 000	გაუმჯობესებულია და ცუდი ტერიტორიების მართვა და უზრუნველყოფილია საზოგადოების ჩართულობა
მოსახლეობის ცნობიერების ამაღლება და ცუდი ტერიტორიების ფუნქციონირებისა და ბიომრავალფეროვნების კონსერვაციის საჭიროებებში	რეგულარული სოციოლოგიური კვლევების ჩატარება მოსახლეობის ცნობიერების დონის შეფასებისა და საჭიროებების გამოვლენის მიზნით	2010-2015	მაღალი	60 000	პერიოდულად შეფასებულია საზოგადოების ცნობიერების დონე
	საგანმანათლებლო პროგრამების შემუშავება და დანერგვა სხვადასხვა სოციალური ჯგუფისათვის/მედია ტურების ორგანიზება	2010-2014	მაღალი	100 000	საზოგადოების ცნობიერება გაუმჯობესებულია. კომუნიკაცია გაუმჯობესებულია. მედია ტურები ორგანიზებულია.
	ვიზიტორთა ცენტრებისა და საგამოფენო დარბაზების მოწყობა; საინფორმაციო-საგანმანათლებლო დაფების მომზადება და განთავსება და ცუდი ტერიტორიებზე ეკოსაგანმანათლებლო ბილიკების მოწყობა	2010-2015	მაღალი	2 200 000	ამაღლებულია ცნობიერება საზოგადოების
	სემინარებისა და ტრენინგების ორგანიზება სხვადასხვა ასაკობრივი ჯგუფებისათვის	2010-2015	მაღალი	200 000	ამაღლებულია ცნობიერება საზოგადოების

	ფესტივალები და კონკურსების ორგანიზება	2010-2015	მაღალი	200 000	გაზრდლია საზოგადოების ინფორმირებულობა და დაცული ტერიტორიების პოპულარიზაცია
	სარეკლამო საქმიანობა (ბეჭდვითი, სატელევიზიო, რადიო, ვებ-გვერდი)	2010-2015	მაღალი	10 000	გაზრდლია საზოგადოების ინფორმირებულობა და დაცული ტერიტორიების პოპულარიზაცია
	“მწვანე სერტიფიკატის” მექანიზმის შემუშავება	2010-2014	საშუალო	150 000	სერტიფიცირების სისტემა შემუშავებულია; დაწესებულია ბუფერულ ზონაში მცხოვრები მოსახლეობის ეკო-პროდუქტებისთვის სერტიფიკატის მინიჭება