



ნაგავსაყრელების ინსპექტირება საქართველოში

სახელმძღვანელო



სარჩევი

| | |
|---|-----------|
| 1. შესავალი | 7 |
| 1.1 ნარჩენების მართვა საქართველოში | 7 |
| 1.2 სახელმძღვანელო..... | 7 |
| 2. ნარჩენების პოლიტიკა | 9 |
| 2.1 საქართველოს გარემოს დაცვის მოქმედებათა ეროვნული გეგმა (2012-2016) | 9 |
| 2.2 ეროვნული კანონი ნარჩენების მართვის შესახებ | 9 |
| 2.3 საქართველოს ნარჩენების მართვის ეროვნული სტრატეგია (2014)..... | 11 |
| 2.4 საქართველოს მთავრობის დადგენილება №416..... | 12 |
| 2.5 სხვა მნიშვნელოვანი მოქმედი ნორმები:..... | 12 |
| 3. ნაგავსაყრელზე ნარჩენების განთავსების სტანდარტები | 13 |
| 3.1 ნაგავსაყრელის მოწყობის მოთხოვნები | 13 |
| 3.2 ნაგავსაყრელის პერსონალი | 15 |
| 3.3 უსაფრთხოება და საგანგებო სიტუაციების პროცედურები | 15 |
| 3.4 აღრიცხვის პროცედურები..... | 16 |
| 3.5 ნაგავსაყრელების დახურვა და რეაბილიტაცია | 16 |
| 4. ნაგავსაყრელის ინსპექტირების სტრატეგია | 18 |
| 4.1 ინსპექტორის ამოცანები..... | 18 |
| 4.2 შესაბამისობის შემოწმება..... | 19 |
| 4.3 კანონდარღვევა..... | 20 |
| 5. ინსპექტირება ნაბიჯ-ნაბიჯ | 22 |
| 5.1 ინსპექტირების მომზადება..... | 23 |
| 5.2 ნაგავსაყრელზე შესვლა | 23 |
| 5.3 ინსპექტირების გახსნის შეხვედრა | 25 |
| 5.4 ნაგავსაყრელის ინსპექტირება..... | 26 |
| 5.5 დასკვნითი შეხვედრა | 27 |
| 5.6 ინსპექტირების ანგარიში და შემდგომი ნაბიჯები | 28 |
| 5.7 უსაფრთხოების ზომები..... | 30 |
| Colofon | 32 |

წინასიტყვაობა

ნარჩენების პასუხისმგებლობითი მართვა დღითი დღე მეტ ყურადღებას იძენს ჩვენს ქვეყანაში. საბედნიეროდ, ჩვენი ქუჩები თავისუფლდება ნაგვისგან, ქვეყნის მასშტაბით ტარდება დასუფთავების აქციები. ნარჩენების წარმოქმნის თავიდან აცილება სულ უფრო და უფრო გაიაზრება, როგორც საერთო პასუხისმგებლობა, სადაც საქართველოს თითოეულ მოქალაქეს თავისი როლი აქვს. ჩვენი სამინისტროც იღებს თავის წილ პასუხისმგებლობას კარგი მაგალითის მიცემით, წესების დადგენითა და ახალი ინიციატივების წახალისებით.

ჩვენი ქვეყანა ჯერ კიდევ გარდამავალ ფაზაშია, როდესაც კარგად ორგანიზებული სანიტარული ნაგავსაყრელები მნიშვნელოვანი ფაქტორია ნარჩენების მართვის გაუმჯობესების საქმეში. ამავდროულად, ინვესტირებას ვახდენთ ნარჩენების მართვის პრობლემების ალტერნატიული გადაჭრის გზებში, რომელიც გამიზნულია ნარჩენების წარმოქმნის შემცირებისა და გადამუშავებისკენ, რაც შეესაბამება საერთაშორისო განვითარების მაჩვენებლებს. ეროვნული ნარჩენების მართვის ახალ სტრატეგიაში ნათლად იკვეთება, რომ მომავალი პოლიტიკის მთავარი აქცენტები პრევენციაზე, გადამუშავებასა და ნარჩენების სწორად მართვაზე გაკეთდება. იმ დროს, როცა ეს სახელმძღვანელო იწერებოდა, ნარჩენების მართვის შესახებ კანონი ჯერ კიდევ არ იყო ძალაში შესული, თუმცა სახელმძღვანელო ეფუძნება აღნიშნულ კანონპროექტს და მიზნად ისახავს შესაბამისი რჩევები მისცეს გარემოს დაცვის ინსპექტორებს გარდამავალ ეტაპზე და მათი მომავალი როლის შესრულებისას, როდესაც ნაგავსაყრელები თანდათან უფრო და უფრო დაემორჩილებიან სანიტარულ სტანდარტებს.

დღეს ჩვენს ქვეყანაში მიმდინარეობს ყველა არსებული ნაგავსაყრელის შეფასება. მთელი ქვეყნის მასშტაბით უახლოეს მომავალში მიღებული იქნება გადაწყვეტილებები "რეგიონული ნაგავსაყრელების" სტრატეგიულ ადგილებში განთავსების შესახებ. ახლო მომავალში ზოგიერთი ნაგავსაყრელი, რომელიც განთავსებულია ქალაქის, დაცული ტერიტორიის, ან მდინარის სიახლოვეს, დაიხურება. დანარჩენი ნაგავსაყრელები გააგრძელებენ ფუნქციონირებას ახალი რეგიონული ნაგავსაყრელების მოწყობამდე. მუნიციპალიტეტების საკუთრებაში მყოფი ყველა ნაგავსაყრელი გადაეცემა ახალ მესაკუთრეს - რეგიონული განვითარებისა და ინფრასტრუქტურის სამინისტროს.

წინამდებარე სახელმძღვანელოში თავმოყრილია პრაქტიკული რჩევები გარემოს დაცვის ინსპექტორებისთვის ნაგავსაყრელის ინსპექტირების მომზადების, განხორციელებისა და შეფასების პროცესის შესახებ. ინსპექტირების მნიშვნელოვანი ამოცანაა, უზრუნველყოს ნაგავსაყრელების სათანადო მართვა საუკეთესო საერთაშორისო პრაქტიკის გათვალისწინებით. ამისათვის ინსპექტორები ახორციელებენ რეგულარულ ვიზიტებს ნაგავსაყრელებზე კანონმდებლობის მოთხოვნებთან მათი საქმიანობის შესაბამისობის დადგენის მიზნით. ისინი ასევე უფლებამოსილნი არიან შეიმუშაონ რეკომენდაციები რეგიონული და ადგილობრივი ხელისუფლების მიერ ნარჩენების ადგილობრივი მართვის ოპტიმიზაციის თაობაზე.

წინამდებარე დოკუმენტი ასახავს საქართველოს დღევანდელ სიტუაციას, ნაგავსაყრელის ინსპექტირების პრაქტიკულ ეტაპობრივ მიდგომებს და ავსებს გარემოსდაცვითი ინსპექტირების არსებულ წესებს.

გისურვებთ წარმატებებს,

გარემოსდაცვითი ზედამხედველობის
დეპარტამენტის უფროსი

ირაკლი მუცნიაშვილი

1. შესავალი

1.1 ნარჩენების მართვა საქართველოში

მიუხედავად იმისა, რომ ნარჩენების მართვის ახალი პოლიტიკა ყურადღებას ამახვილებს ნარჩენების პრევენციაზე, გადამუშავებასა და ხელმეორედ გამოყენებაზე, დღესდღეობით მუნიციპალური ნარჩენები სრულად განთავსდება ნაგავსაყრელებზე. სავარაუდოდ, უახლოეს მომავალში ნარჩენების ნაგავსაყრელებზე განთავსება მუნიციპალური ნარჩენების მართვის ერთ-ერთ მნიშვნელოვან ფორმად დარჩება. შესაბამისად, "საქართველოს ეროვნული ნარჩენების მართვის სტრატეგია" (2014) და ნარჩენების განთავსების ახალი პოლიტიკა საუკეთესო ხელმისაწვდომი ტექნოლოგიის (BAT) და საერთაშორისო სტანდარტების შესაბამისად, ნაგავსაყრელების მშენებლობის, ოპერირების, დახურვისა და რეაბილიტაციის უფრო მკაცრ მოთხოვნებს შემოიღებს.

საქართველოში მოქმედი თითქმის ყველა ნაგავსაყრელი აშენებულია საბჭოთა პერიოდში. ბუნებრივია, ისინი ვერ აკმაყოფილებენ თანამედროვე გარემოსდაცვით მოთხოვნებს. ამის ძირითადი მიზეზი იყო შეზღუდული ფინანსური რესურსები და აუცილებელი ცოდნის, უნარებისა და ხელმძღვანელობის დეფიციტი. თუმცა, დროსთან ერთად, სიტუაცია რადიკალურად შეიცვალა: ცოტა ხნის წინ საქართველოში, კერძოდ, თბილისისა და რუსთავის მახლობლად ორი ახალი, საერთაშორისო სტანდარტების ნაგავსაყრელი მოეწყო. სამწუხაროდ, დანარჩენი 63 ოფიციალური, მუნიციპალური ნაგავსაყრელის უმრავლესობა ვერ აკმაყოფილებს მინიმალურ სტანდარტებს, ეს შეეხება პერსონალის განათლებას, სათანადო შემოღობვას, მიწისქვეშა წყლების დამცავ ბარიერებსა და ჩამდინარე წყლების შეგროვება/გაწმენდის სისტემებს.

ახალი საკანონმდებლო ჩარჩოს ფარგლებში ექსპლუატაციის ხარჯების შემცირების მიზნით აშენდება დიდი მოცულობის რეგიონული ნაგავსაყრელები, რომლებიც რამდენიმე მუნიციპალიტეტს მოემსახურება. ახალი ნაგავსაყრელები, არსებულებთან ერთად, მმართველობაში გადაეცემა რეგიონული განვითარებისა და ინფრასტრუქტურის სამინისტროს მყარი ნარჩენების მართვის კომპანიას. სახელმწიფო კონტროლის განხორციელება ჩვენი სამინისტროს კომპეტენციაში დარჩება.

წინამდებარე დოკუმენტი წარმოადგენს ნაგავსაყრელების გარემოსდაცვითი ინსპექტირების პრაქტიკულ სახელმძღვანელოს. მასში მოყვანილი ინსპექტირების დაგეგმვისა და განხორციელების პროცედურები შეესაბამება:

- გარემოსდაცვითი კანონმდებლობის განხორციელებისა და აღსრულების ევროპული ქსელის (IMPEL) მიერ განსაზღვრულ პროცედურებს;
- საქართველოში მოქმედ კანონმდებლობას;
- საქართველოს ეროვნული ნარჩენების მართვის სტრატეგიას.

1.2 სახელმძღვანელო

სახელმძღვანელო მოიცავს ყველა თემას, რომელიც მნიშვნელოვანია ნაგავსაყრელის ინსპექტირების ჩასატარებლად. იგი შედგება შემდეგი თავებისგან:

თავი 2: საკანონმდებლო ბაზა

ამ თავში მოცემულია საკანონმდებლო ბაზის მიმოხილვა, რომლის მიხედვითაც ხორციელდება ინსპექტირება.

თავი 3: ნარჩენების ნაგავსაყრელზე განთავსების სტანდარტები
წარმოდგენილია ის სტანდარტები და მოთხოვნები, რომლებსაც უნდა აკმაყოფილებდეს
ნაგავსაყრელი.

თავი 4: ინსპექტირების სტრატეგია
ამ თავში აღწერილია გარემოსდაცვითი ინსპექტორის ამოცანები, როლი, და მეთოდები,
რომლებიც უზრუნველყოფენ ნებართვის მფლობელების გარემოსდაცვით
კანონმდებლობასთან შესაბამისობის გაზრდას.

თავი 5: ნაგავსაყრელის ინსპექტირება
ამ თავში ნაგავსაყრელის ინსპექტირების სხვადასხვა ელემენტები წარმოდგენილია
ინსპექტირების ეტაპების სახით (ნაბიჯ-ნაბიჯ).

2. ნარჩენების პოლიტიკა

დღეისათვის ჩვენს ქვეყანაში ნაგავსაყრელების პროექტირება და მშენებლობა გარემოსდაცვითი ნებართვების გაცემის სისტემის მეშვეობით რეგულირდება. "გარემოზე ზემოქმედების ნებართვის შესახებ" საქართველოს კანონში, 2011 წლის 22 მარტის ცვლილების თანახმად, არასახიფათო ნარჩენების მოქმედი ნაგავსაყრელი ვალდებულია მიიღოს გარემოზე ზემოქმედების ნებართვა (შემდგომში - ნებართვა). ნაგავსაყრელებისათვის ნებართვა ექვემდებარება გარემოზე ზემოქმედების შეფასების (გზშ) სავალდებულო განხორციელებას. გარემოზე ზემოქმედების ნებართვის გაცემა საქართველოს გარემოსა და ბუნებრივი რესურსების დაცვის სამინისტროს კომპეტენციაში შედის. შესაბამისად, სამინისტრო პასუხისმგებელია გზშ ანგარიშის განხილვაზე და ეკოლოგიური ექსპერტიზის ჩატარებაზე. ნარჩენების მართვის ახალი კანონმდებლობა ითვალისწინებს ნაგავსაყრელების მშენებლობის, ექსპლუატაციის, დახურვისა და რეაბილიტაციის უფრო მკაცრ მოთხოვნებს. ევროკავშირის სტანდარტების შესაბამისად. წინამდებარე თავში გახილულია ნარჩენების მართვის პოლიტიკის ძირითადი დოკუმენტები და სამართლებრივი დებულებები და მათი მნიშვნელობა ნაგავსაყრელის ინსპექტირების პროცესში.

2.1 საქართველოს გარემოს დაცვის მოქმედებათა ეროვნული გეგმა (2012-2016)

საქართველოს გარემოს დაცვის მოქმედებათა ეროვნული გეგმა (NEAP) განსაზღვრავს საქართველოს გარემოსდაცვითი პრობლემების გადაჭრის ღონისძიებებს. მასში განსაზღვრულია გარემოსდაცვითი მიზნები და წარმოადგენს ყოვლისმომცველ გარემოსდაცვითი პოლიტიკის დოკუმენტს. ნარჩენების მართვის გაუმჯობესება გარემოს დაცვის მოქმედებათა ეროვნული გეგმის პრიორიტეტული ნაწილია. ნაგავსაყრელების მიერ გარემოსათვის მიყენებული ზიანი აღნიშნულ გეგმაში გამოკვეთილია როგორც ქვეყნის ერთ-ერთი კონკრეტული გარემოსდაცვითი პრობლემა. გეგმის მიხედვით განსაზღვრულია ძველი ნაგავსაყრელების დახურვისა და ახლის მოწყობის ღონისძიებები.

2.2 ეროვნული კანონი ნარჩენების მართვის შესახებ

ნარჩენების მართვის ახალი ეროვნული კანონი ადგენს ნარჩენების მართვის განხორციელების სამართლებრივ პირობებს. კანონის მიზანია გარემოსა და ადამიანის ჯანმრთელობის დაცვის უზრუნველყოფა წარმოქმნილი ნარჩენების გავლენის პრევენციისა და შემცირების გზით.

ნარჩენების განთავსება ნაგავსაყრელზე

ნარჩენების მართვის ეროვნული კანონისა და შესაბამისი კანონდარსებების პოლიტიკის მიხედვით, ნაგავსაყრელზე უნდა განთავსდეს (ან დაიწვას) მხოლოდ ის ნარჩენები, რომელიც, არ ექვემდებარება შემცირებას, ხელახლა გამოყენებას ან გარემოს დაცვის თვალსაზრისით უფრო უსაფრთხო წესით გადამუშავებას.

ნაგავსაყრელი

მიწაზე ან მიწისქვეშ ნარჩენების განთავსების ადგილი, მათ შორის ნარჩენების შიდა განთავსების ადგილები (ანუ ნაგავსაყრელი, სადაც ნარჩენების მწარმოებელი ახორციელებს საკუთარი ნარჩენების

ადგილზე განთავსებას), გარდა დროებითი შენახვის ადგილებისა და ნარჩენების გადასატვირთი სადგურებისა.

სანიტარული ნაგავსაყრელი სანიტარული ნაგავსაყრელი წარმოადგენს ნაგავსაყრელს, რომელიც აკმაყოფილებს ისეთ მოთხოვნებს, როგორცაა: ჰიდროგეოლოგიური იზოლაცია; ფორმალური საინჟინრო პროექტირება, მუდმივი პერსონალი და მუდმივი კონტროლი ობიექტზე, სათანადო შემოღობვა და ნარჩენების გეგმური განთავსება/გადაფარვა.

კანონი განასხვავებს ნაგავსაყრელების სამ კატეგორიას:

1. სახიფათო ნარჩენების ნაგავსაყრელები;
2. არასახიფათო ნარჩენების ნაგავსაყრელები (მუნიციპალური ნარჩენებისთვის);
3. ინერტული (სამშენებლო) ნარჩენების ნაგავსაყრელები.

ამ სახელმძღვანელოში ყურადღება გამახვილებულია არასახიფათო (მუნიციპალური) ნარჩენების ნაგავსაყრელების ინსპექტირებაზე. სახიფათო ნარჩენების, მათ შორის, სახიფათო სამთო ნარჩენების, ქიმიური და სამედიცინო ნარჩენების განთავსება ნაგავსაყრელებზე ჯერ კიდევ არ არის შესაძლებელი, რადგანაც არ არსებობს საგანგებო ნაგავსაყრელები. სასურველია სიტუაციაზე მორგებული გადაწყვეტილების მიღება. მაგალითად, სარკოფაგების ან კონტროლირებადი სასაწყობე საკნების მშენებლობა.

ყველა ნაგავსაყრელს, რომელიც გააგრძელებს ფუნქციონირებას, „გარემოზე ზემოქმედების ნებართვის შესახებ“ კანონის შესაბამისად ესაჭიროება გარემოზე ზემოქმედების ნებართვა. იმისთვის, რომ ნაგავსაყრელის მფლობელმა მიიღოს ნებართვა, ის უნდა აკმაყოფილებდეს შემდეგ მოთხოვნებს:

- ნაგავსაყრელის ექსპლუატაცია ნარჩენების მართვის ეროვნული გეგმისა და სხვა შესაბამისი პოლიტიკის გეგმების შესაბამისად;
- პროფესიული ყოველდღიური მართვის სისტემის არსებობა;
- გარემოსა და ჯანმრთელობის დაცვის უზრუნველყოფა;
- ტექნიკურ საკითხებში კომპეტენტური, კარგად მომზადებული პერსონალი;
- ჯანმრთელობისა და უსაფრთხოების დაცვის ფუნქციური გეგმა.

ქვემოთ გაშუქებულია კანონის ის ძირითადი საკითხები, რომლებიც შეეხება ნაგავსაყრელებს და ნაგავსაყრელების ინსპექტირებას და მნიშვნელოვანია ინსპექტორებისთვის:

ნებართვა

არსებული ნაგავსაყრელის ექსპლუატაცია შესაძლებელია მხოლოდ იმ შემთხვევაში, თუ მას გააჩნია მოქმედი ნებართვა „გარემოზე ზემოქმედების ნებართვის შესახებ“ საქართველოს კანონის შესაბამისად.

დამაზინებელი იხდის

ნარჩენების განთავსების ხარჯები, რომლებიც მოიცავს მონიტორინგს, რეაბილიტაციასა და აღდგენას, იფარება ნარჩენების წარმომქმნელის ან მფლობელის მიერ. ეს თანაბრად ეხება ნაგავსაყრელის მფლობელს მფლობელი (რეალურად ნებართვის მფლობელი) პასუხისმგებელია

დაფაროს ნაგავსაყრელის ექსპლუატაციასთან დაკავშირებული ყველა ხარჯი.

სახელმძღვანელო მითითებები ინსპექტორი სამინისტროს ოფიციალური წარმომადგენელია. მისი მთავარი ამოცანაა, განახორციელოს შესაბამისი კონტროლი. ასევე, შესაძლებელია რეკომენდაციები გაუწიოს მუნიციპალიტეტებსა და კერძო სექტორს ნარჩენების მართვის სფეროში, გასცეს სახელმძღვანელო მითითებები.

შესაბამისობა კანონის და კანონქვემდებარე აქტების მოთხოვნებთან შესაბამისობას ამოწმებენ ინსპექტორები, რომლებიც დარღვევების გამოვლენის შემთხვევაში იღებენ კანონმდებლობით გათვალისწინებულ ზომებს.

აღრიცხვა იურიდიული და ფიზიკური პირები, რომლებიც ჩართულნი არიან ნარჩენების შეგროვების, ტრანსპორტირების, ან დამუშავების პროცესში, ვალდებული არიან აწარმოონ ნარჩენების (ტიპი, რაოდენობა, შემადგენლობა) აღრიცხვა. ნაგავსაყრელის ოპერატორები ვალდებული არიან ნაგავსაყრელის ექსპლუატაციისთვის განსაზღვრული პერიოდის დასრულებამდე და მისი დახურვის ბოლომდე შეინახონ აღრიცხვის მონაცემები.

2.3 საქართველოს ნარჩენების მართვის ეროვნული სტრატეგია (2014)

ნარჩენების მართვის ეროვნული სტრატეგია (2014) შემუშავდა ნარჩენების მართვის ეროვნული პოლიტიკისა და ამოცანების განსაზღვრის მიზნით მომდევნო 10 წლის განმავლობაში. მაღალი გარემოსდაცვითი სტანდარტების ნაგავსაყრელების განვითარება ეროვნული სტრატეგიის ერთ-ერთი მნიშვნელოვანი ნაწილია. უფრო მეტიც, საჭირო გახდება არსებული სტიქიური ნაგავსაყრელების დახურვა და რეაბილიტაცია.

ნაგავსაყრელების ოპტიმიზაციასთან დაკავშირებით, მომდევნო წლებში გადადგმული იქნება შემდეგი ნაბიჯები:

- შემუშავდება ნარჩენების მიღების კრიტერიუმები (WAC) და მასთან დაკავშირებული პროცედურები (2014-2015 წწ.);
- განისაზღვრება რეგიონები, სადაც მოეწყობა რეგიონული ნაგავსაყრელები (2014 წელი);
- თითოეულ შერჩეულ რეგიონში განხორციელდება სანიტარული ნაგავსაყრელების ტექნიკურ-ეკონომიკური დასაბუთება, გზშ, პროექტირება და მშენებლობა (2014-2019 წწ.);
- დაინერგება ნაგავსაყრელებზე შემავალი ბიოდეგრადირებადი ნარჩენების შემცირების რაოდენობრივი სამიზნეები (2017-2018 წწ.);

- არსებული ნაგავსაყრელები დაიხურება ან მოხდება მათი რემედიაცია (2019-2020 წწ.).

2.4 საქართველოს მთავრობის დადგენილება № 416

საქართველოს მთავრობამ 2013 წლის 31 დეკემბერს გამოსცა დადგენილება #4216 ტექნიკური რეგლამენტის - „მყარი საყოფაცხოვრებო ნარჩენების ნაგავსაყრელების მოწყობისა და ექსპლუატაციის წესები და ნორმები“ დამტკიცების თაობაზე. რეგლამენტში მოცემულია მყარი საყოფაცხოვრებო ნარჩენების ნაგავსაყრელების მიწის ნაკვეთის შერჩევის წესები და კრიტერიუმები.

2.5 სხვა მნიშვნელოვანი მოქმედი ნორმები:

- საქართველოს კანონი გარემოს დაცვის შესახებ (1996);
- საქართველოს ეკონომიკის მინისტრისა და გარემოს დაცვისა და ბუნებრივი რესურსების მინისტრის #131-197 ერთობლივი ბრძანება „მყარი და თხევადი საყოფაცხოვრებო ნარჩენების გატანაზე გაწეული მომსახურების წესების შესახებ“ (1996);
- საქართველოს კანონი პესტიციდებისა და აგროქიმიკატების შესახებ (1998);
- საქართველოს კანონი ბირთვული და რადიაციული უსაფრთხოების შესახებ (2012);
- საქართველოს შრომის, ჯანმრთელობისა და სოციალური დაცვის მინისტრის ბრძანება N 300/ნ სამკურნალო-პროფილაქტიკური დაწესებულებების ნარჩენების შეგროვების, შენახვისა და გაუვნებელყოფის სანიტარული წესების დამტკიცების შესახებ (2001).

3. ნაგავსაყრელზე ნარჩენების განთავსების სტანდარტები

საერთაშორისო საუკეთესო პრაქტიკის მიხედვით, საქართველოს სანიტარული ნაგავსაყრელები უნდა აკმაყოფილებდნენ მთელ რიგ მოთხოვნებს. მესამე თავში წარმოდგენილია ეს სტანდარტები. ნაგავსაყრელი უნდა აკმაყოფილებდეს შემდეგ მოთხოვნებს:

- უნდა ჰქონდეს ჰიდროგეოლოგიური იზოლაცია ფილტრატის გაჟონვის თავიდან აცილების მიზნით;
- უნდა არსებობდეს შესაბამისი პროექტი და ნარჩენების განთავსების გეგმა;
- მომზადებული პერსონალი უნდა აწარმოებდეს მუდმივ კონტროლს;
- ნარჩენები უნდა განთავსდეს / დაიპრესოს კონტროლირებადი ფორმით და სამუშაო ზონის ყოველდღიური გადაფარვით.

ნაგავსაყრელის ექსპლუატაციისა და მართვის პროცედურები აღწერილია ნაგავსაყრელის ექსპლუატაციისა და მართვის სახელმძღვანელოში. ეს სახელმძღვანელო შეიცავს ნაგავსაყრელის გამართული ფუნქციონირებისთვის საჭირო ყველა მოთხოვნას, წესებსა და ექსპლუატაციის პროცედურებს.

ინსპექტორებისთვის უაღრესად მნიშვნელოვანია იცნობდნენ ნაგავსაყრელების ექსპლუატაციის საერთაშორისო აღიარებულ სტანდარტებს, რადგანაც ეს სტანდარტები ქმნის ინსპექტორების პრაქტიკულ საფუძველს.

3.1 ნაგავსაყრელის მოწყობის მოთხოვნები

არსებობს ნაგავსაყრელის მოწყობისა და ექსპლუატაციის ზოგადი მოთხოვნები. ევროკავშირის¹ სტანდარტებით გამოყოფილია შვიდი მოთხოვნა, რომელთაც ნაგავსაყრელი უნდა აკმაყოფილებდეს. მიუხედავად იმისა, რომ საქართველოში არსებული ნაგავსაყრელების უმრავლესობა არ არის აშენებული ამ მოთხოვნების თანახმად, ინსპექტორმა ყურადღებით უნდა შეამოწმოს, აკმაყოფილებს თუ არა ნაგავსაყრელი ქვემოთ მოყვანილ შვიდ მოთხოვნას.

ადგილმდებარეობა

ნაგავსაყრელის ადგილმდებარეობის განსაზღვრისას უნდა იქნეს გათვალისწინებული გარემოსდაცვითი მოთხოვნები, კერძოდ:

- მანძილი საცხოვრებელი და რეკრეაციული ზონებიდან, მდინარეებიდან, წყალსატევებისა და სხვა სასოფლო ან ურბანული ადგილებიდან პოლიგონის საზღვრებამდე;
- მიწისქვეშა წყლების, სანაპირო ზონების ან დაცული ტერიტორიების არსებობა პოლიგონის სიახლოვეს;

¹ ევროკავშირის დირექტივა ნაგავსაყრელების შესახებ, დანართი 1:

- მიწის ნაკვეთის გეოლოგიური და ჰიდროგეოლოგიური პირობები;
- დატბორვის, დამეწყვის ან ზევაების შესაძლო რისკები;
- ბუნების თუ კულტურული მემკვიდრეობის დაცვა მიმდებარე ტერიტორიაზე.

წყლის კონტროლი და ჩამდინარე წყლების მართვა

სათანადო ზომები უნდა იქნას მიღებული, რათა თავიდან იქნას აცილებული წყლის შემოსვლა ნაგავსაყრელზე და ჩამდინარე წყლებით გარემოს დაზიანდებულა.

ნიადაგისა და წყლის დაცვა

ნაგავსაყრელის ადგილდებარეობა და მოწყობა უნდა შეესაბამებოდეს ნიადაგის, მიწისქვეშა და ზედაპირული წყლის დაზიანდებების თავიდან აცილებისა და ჩამდინარე წყლების ეფექტური შეკრების მოთხოვნებს. ნიადაგის, მიწისქვეშა და ზედაპირული წყლების დაცვა მიიღწევა ბარიერებისა და ქვაბულის წყალგაუმტარი ფსკერით. გეოლოგიური ბარიერი უნდა აკმაყოფილებდეს სტანდარტულ გეოლოგიურ და ჰიდროგეოლოგიურ პირობებს, უნდა ჰქონდეს ნიადაგისა და გრუნტის წყლებისთვის პოტენციური რისკების თავიდან აცილების საკმარისი შესაძლებლობა. ინერტული (სამშენებლო) ნარჩენების ნაგავსაყრელებისთვის ხშირ შემთხვევაში განსხვავებული მოთხოვნებია ჩამოყალიბებული.

გაზის კონტროლი

სათანადო ზომები უნდა იქნას მიღებული ნაგავსაყრელის გაზის დაგროვებისა და გავრცელების კონტროლისთვის. შესაძლებელია გაზის მოპოვება ყველა იმ ნაგავსაყრელზე, რომელიც ღებულობს ბიოდეგრადირებად ნარჩენებს. იმ შემთხვევაში, თუ ნაგავსაყრელზე გაზის მოპოვება ხდება, ის უნდა იყოს გაწმენდილი და გამოყენებული. თუ შეგროვებული გაზით ვერ ხერხდება ენერჯის მიღება, მაშინ იგი უნდა დაიწვას.

უსაიმოვნებები და საფრთხეები

საჭიროა სათანადო ზომების მიღება, რათა მინიმუმამდე იქნას დაყვანილი ნაგავსაყრელის მიერ წარმოქმნილი უსაიმოვნებები და საფრთხეები:

- სუნი და მტვრის ემისიები;
- ქარის მიერ გაფანტული მასალები;
- ხმაური და ავტომანქანების მოძრაობა;
- ფრინველები, მღრღნელები და მწერები;
- აეროზოლების წარმოქმნა;
- ხანძრები.

ნაგავსაყრელი უნდა აღიჭურვოს/შემოიღობოს/გაკონტროლდეს ისე, რომ პოლიგონზე არსებული ნარჩენი არ გაიფანტოს გზებსა და მიმდებარე მიწის ნაკვეთებზე.

სტაბილურობა

ნარჩენების ადგილზე განთავსება უნდა მოხდეს ისე, რომ შენარჩუნდეს ნარჩენების მასისა და მასთან დაკავშირებული სტრუქტურების სტაბილურობა. დაცურების თავიდან აცილების მიზნით, ხელოვნური ბარიერის შემთხვევაში უნდა იყოს დადგენილი მისი სტაბილურობა და არ უნდა გამოიწვიოს ბარიერის დაზიანება.

ბარიერები

სრული დატვირთვით მომუშავე ნაგავსაყრელზე უნდა აიკრძალოს თავისუფალი შესვლა. არასამუშაო საათების განმავლობაში ნაგავსაყრელის შესასვლელი ჩაკეტილი უნდა იყოს. კონტროლისა და დაშვების სისტემა ყოველი პოლიგონისათვის უნდა მოიცავდეს ღონისძიებათა პროგრამას, უზრუნველყოფდეს ნარჩენების უკანონო დაყრის გამოვლენასა და აღკვეთას.



მარცხნივ: ამწონი ხიდი თბილისის ნაგავსაყრელზე. მარჯვნივ: თბილისის ნაგავსაყრელის ახალი უჯრედი

3.2 ნაგავსაყრელის პერსონალი

ინსპექტორებისთვის მნიშვნელოვანია შემოწმდეს ნაგავსაყრელის ხელმძღვანელებისა და თანამშრომლების კომპეტენტურობა. ნაგავსაყრელზე მომუშავე პერსონალით დაკომპლექტება უნდა შეესაბამებოდეს ნაგავსაყრელის პასუხისმგებლობით მართვის მოთხოვნებს. პერსონალის რაოდენობა დამოკიდებულია ნაგავსაყრელის ზომასა და ექსპლუატაციის სირთულეზე. ნაგავსაყრელის მფლობელი ვალდებულია ნაგავსაყრელის ექსპლუატაციისა და მართვის სახელმძღვანელოში ასახოს შტატების საჭირო რაოდენობა, რაც უზრუნველყოფს ნაგავსაყრელზე მიმდინარე ყველა საქმიანობის უსაფრთხოდ შესრულებას.

ნაგავსაყრელის პერსონალი უნდა იყოს სათანადოდ მომზადებული და იცნობდეს ნაგავსაყრელზე არსებულ ყველა ობიექტს. მათ უნდა შეეძლოს ადეკვატური აღრიცხვის წარმოება, სხვადასხვა სახის ნარჩენების გარჩევა, იცნობდნენ ტესტირებისა და შერჩევის ტექნიკას, უსაფრთხოების ყველა პროცედურას. ნაგავსაყრელის ექსპლუატაციისა და მართვის სახელმძღვანელოში უნდა ჩანდეს, თუ როგორ ხდება (ახალი) თანამშრომლების გადამზადება, რეგულარული სწავლება.

3.3 უსაფრთხოება და საგანგებო სიტუაციების პროცედურები

უსაფრთხოებისა და ჯანმრთელობის დაცვის საკითხები ნაგავსაყრელის ოპერაციული პროცედურების განუყოფელი ნაწილია. უსაფრთხოების პროცედურები ექვემდებარება ინსპექტირებას და მოიცავს შემდეგ საკითხებს:

- ობიექტზე არსებული რისკების იდენტიფიცირება, იმგვართა, როგორცაა ტრანსპორტის მოძრაობა (მათ შორის, ნაგავსატკეპნი მოწყობილობის),

ნაგავსაყრელის გაზი, ბასრი ნაგავი, ციკაბო და უსწორმასწორო რელიეფი და არალეგალურად განთავსებული სახიფათო ნარჩენი;

- საფრთხეების კონტროლი, მათ შორის, საფრთხის ლიკვიდაცია, სადაც ეს შესაძლებელია, იზოლაცია, სადაც მისი აღკვეთა შეუძლებელია ან ნაწილობრივ არის შესაძლებელი, ან მინიმიზაცია (მათ შორის, ინდივიდუალური დაცვის საშუალებების გამოყენება);
- აღმოფხვრა და იზოლაცია არ არის შესაძლებელი;
- ინფორმაციის მიწოდება იდენტიფიცირებული საფრთხეების შესახებ, კონტროლის პროცედურები, და შესაძლო საგანგებო სიტუაციები;
- შემთხვევები, რომლებიც ობიექტზე მომუშავე თანამშრომლებს შეემთხვათ
- საგანგებო სიტუაციების პროცედურების შემუშავება;
- თანამშრომლებისთვის შესაბამისი სწავლებები და მათი ზედამხედველობა ობიექტზე, მათ შორის, უსაფრთხოების საშუალებებით აღჭურვა და მათი გამოყენება;
- ყველა უბედური შემთხვევა უნდა იყოს აღრიცხული, ანგარიშში შესული და გამოძიებული.

ცეცხლის გაჩენა ნაგავსაყრელზე ხშირია. მან შეიძლება უარყოფითი გავლენა იქონიოს იმ ადამიანების ჯანმრთელობაზე, რომლებიც ემისიების ზემოქმედების ქვეშ ხვდებიან. ხანძრები ასევე ქმნიან ფიზიკურ საფრთხეებს ნაგავსაყრელის თანამშრომლებისა და მომხმარებლებისთვის, როგორცაა დამწვრობები, აფეთქებები, საშიში მასალების ზემოქმედება. ცეცხლი შეიძლება გაჩნდეს ადვილად აალებადი ან რეაქტიული მასალების კომბინაციის შედეგად, ანდა აერობული გახრწნის გზით სპონტანური წვის გამო. სათანადო მართვის პრაქტიკა უნდა ამცირებდეს ცეცხლის გაჩენის რისკებს.

3.4 აღრიცხვის პროცედურები

ნაგავსაყრელის ოპერატორებმა უნდა აწარმოონ ოპერაციული ჩანაწერები, რომლებიც მოიცავენ ინფორმაციას ყველა საოპერაციო საქმიანობის შესახებ. როგორებიცაა ნარჩენების მიღება, ადგილზე გადამუშავება, და ა.შ. ოპერაციული ჩანაწერები უნდა შეიცავდეს, სულ ცოტა, შემდეგ ინფორმაციას:

1. ნარჩენების ტიპი, რაოდენობა და წარმოშობა, ასევე განთავსება თუ აღდგენა.
2. ნარჩენების მოცულობა, რომელიც გადაეცა ნარჩენების შემგროვებელს/გადამზიდავს;
3. პოლიგონზე დასაწყობებული ნარჩენების მოცულობა და შემადგენლობა;
4. ნარჩენები, რომელიც იგზავნება უცხოეთში განთავსების ან აღდგენისთვის.

3.5 ნაგავსაყრელების დახურვა და რეაბილიტაცია

არსებული ნაგავსაყრელების უმრავლესობა არ აკმაყოფილებს ეროვნულ სტანდარტებს, როგორც ეს უკვე იყო ნახსენები ამ სახელმძღვანელოში. მომდევნო წლებში მოხდება ზოგიერთი ნაგავსაყრელის რეაბილიტაცია, მაგრამ უმეტესობა დახურვას დაექვემდებარება. მოქმედ ნაგავსაყრელებში დაიხურება სავსე უჯრედები. როგორც კი ნაგავსაყრელი ამოწურავს ნარჩენების განთავსების საქმიანობებს, მის დახურვაზე უმოკლეს ვადაში უნდა გატარდეს შესაბამისი ღონისძიებები, მათ შორის:

- საბოლოო საფარის სისტემის მოწყობა, მათ შორის, სანიაღვრე და ეროზიის კონტროლის სტრუქტურები;
- ნაგავსაყრელის სახურავის რეკულტივაცია;
- ნაგავსაყრელის გაზისა და ჩამდინარე წყლების კონტროლის სტრუქტურების მონტაჟი.

ამ ღონისძიებების მიზანია უზრუნველყოს ნარჩენების უწყვეტი გახრწნა, ხოლო პოლიგონის გადახურვა და რეკულტივაცია წარმოქმნის ბარიერს წყლის შეღწევის წინააღმდეგ და აკონტროლებს გაზისა და ფილტრატის გამოდინებას. გარდა ამისა, იგი უზრუნველყოფს სწორ გარემოსდაცვით მენეჯმენტს და თავიდან გვაცილებს საფრთხეებს.

ბუნებრივია, ნაგავსაყრელებზე გრძელდება გაზისა და ფილტრატის წარმოქმნა, ამიტომ გარემოსდაცვითი მართვის საჭიროება მრავალი წლის განმავლობაში გრძელდება. მას შემდეგაც, რაც დასრულდება ნაგავსაყრელზე ნარჩენების განთავსება, დახურვის შემდგომი მენეჯმენტი უნდა ითვალისწინებდეს ნაგავსაყრელის მდგომარეობას და პოლიგონიდან დამბინძურებლების ფილტრაციის კონტროლის ხარისხს. გარემოსდაცვითი მონიტორინგი უნდა გაგრძელდეს მანამ, სანამ აღარ იარსებებს ნაგავსაყრელის გარემოზე პოტენციური უარყოფითი ზეგავლენის ეფექტი.

ინსპექტორმა უნდა შეამოწმოს დახურვის შემდგომი მართვის გეგმა. როგორ იქნება ეს ასპექტები განხორციელებული, ასევე, როგორ სრულდება ისინი ნაგავსაყრელის დახურული უჯრედებისთვის.

4. ნაგავსაყრელის ინსპექტირების სტრატეგია

ეროვნული პოლიტიკისა და კანონმდებლობის განვითარება ემსახურება გარემოს ხარისხის გაუმჯობესებას. ქვეყნის ყველა მოქალაქე, კომპანიები და ხელისუფლება ვალდებულია დაიცვას და დაემორჩილოს ამ რეგულაციებს. ხელისუფლებისგან მოელიან ნათელი და შესრულებადი წესების ჩამოყალიბებას, მათი განხორციელების უზრუნველყოფას და, საჭიროების შემთხვევაში, აღსრულებას. ინსპექტორატის მიზანია, უპირველეს ყოვლისა, უზრუნველყოს ეროვნული კანონმდებლობის დაცვა.

ინსპექტორი ნაგავსაყრელზე აგროვებს ინფორმაციას, რომელიც აუცილებელია ნაგავსაყრელის კანონმდებლობასთან შესაბამისობის ხარისხის დასადგენად. ინსპექტორი ადგენს ობიექტურ ანგარიშს და არ აკეთებს კანონის ინტერპრეტაციას ან საბოლოო დასკვნას შესაბამისობის შესახებ. ინსპექტორი ამოწმებს კანონმდებლობასთან შესაბამისობას, უზრუნველყოფს ინფორმაციისა და მტკიცებულებების შეგროვებას. ინფორმაცია შესაძლოა გამოყენებულ იქნეს, როგორც მტკიცებულება. ამ თავში წარმოდგენილია ინსპექტორის ამოცანები, თუ როგორ უნდა შეამოწმოს ინსპექტორმა შესაბამისობა და ხელი შეუწყოს კანონაღსრულებას.

4.1 ინსპექტორის ამოცანები

ინსპექტორის ამოცანები მოიცავს:

შეამოწმოს გარემოსდაცვითი შესაბამისობა

შესაბამისობის შემოწმება ინსპექტორის ძირითადი ამოცანაა. შესაბამისობის შემოწმება ნიშნავს, შემოწმდეს, აკმაყოფილებს თუ არა ნაგავსაყრელი მოქმედ გარემოსდაცვით კანონმდებლობას, ასევე მითითებებს, აკრძალვებს და ნებართვის პირობებს. ინსპექტორის მიერ აღნიშნული დგინდება ინფორმაციის შეგროვებისა და ანალიზის საფუძველზე (საველე ვიზიტების და კვლევების საშუალებით), საქმიანობის შესახებ ანგარიშის წარდგენის მეშვეობით. ყოველი ვიზიტის შემდეგ ადგილზე არსებული სიტუაცია ყურადღებით უნდა შეფასდეს, რადგან მათ მივყავართ კომპეტენტურ დასკვნებამდე. ისინი უნდა იყოს სათანადოდ აღრიცხული საველე ვიზიტის ანგარიშში.

ხელი შეუწყოს გარემოსდაცვითი კანონმდებლობის ნებაყოფლობით შერულებას

ინსპექტორი კანონმდებლებს, ობიექტების ოპერატორებსა და საზოგადოებას შორის დგას. ეს მდგომარეობა საშუალებას აძლევს და ავალდებულებს კიდევ ინსპექტორს თავისი წვლილი შეიტანოს გარემოსდაცვითი ქვეყნის გაუმჯობესებაში რეგულირების ობიექტების გარემოსდაცვითი ცოდნის ამაღლებით ან/და მათზე ზეგავლენის მოხდენით, რათა გაუმჯობესდეს რეგულირებადი საზოგადოების გარემოსდაცვითი ქცევები და პრაქტიკა. ინსპექტორის როლი ამ კონტექსტში გარემოსდაცვითი მიზნებისა და ამოცანების, მათ მიზეზების ახსნით (საჭიროების შემთხვევაში, კომპეტენციის ფარგლებში), სათანადო განმარტებების მიცემითა და მხარდაჭერით გამოიხატება.

განსაზღვროს ინსპექტირების პრიორიტეტები

ინსპექტირების დაგეგმვისას, პირველ რიგში, უნდა განისაზღვროს მისი მიზნები და ამოცანები. ამ პრიორიტეტების განსაზღვრისას კი გათვალისწინებული უნდა იყოს ნაგავსაყრელის წარსული საქმიანობა, მისი რისკების მახასიათებლები და მოცულობები.

ხშირად ინსპექტირება გეგმურია, მაგრამ მნიშვნელოვანია არაგეგმური შემოწმებებიც. ინსპექტორი განსაკუთრებულ როლს ასრულებს ინსპექტირების დაგეგმვაში.

ხელი შეუწყოს გარემოსდაცვითი პოლიტიკის შემუშავებას

პოლიტიკის შემუშავება ზოგადად ხელისუფლების ამოცანაა, რაზეც ასევე გავლენას ახდენს ადგილობრივი ან საერთაშორისო საზოგადოება. ინსპექტორს, თავისი პროფესიული ცოდნისა და გამოცდილების გამოყენებით დაბინძურების წყაროებისა და მათი გარემოზე ზეგავლენის თაობაზე, შეუძლია მნიშვნელოვანი წვლილი შეიტანოს ამ პოლიტიკის შემუშავებაში, მისცეს რეკომენდაციები უფრო კონკრეტული და რეალისტური ამოცანების დასახვისთვის.

წვლილი შეიტანოს საქართველოს კანონმდებლობისა და კანონქვემდებარე ნორმების შემუშავებაში

კანონმდებლობაში ცვლილებების შეტანაში გამოცდილ ინსპექტორს შეუძლია გადამწყვეტი როლი ითამაშოს. მისცეს რჩევები კანონმდებლებს, თუ რამდენად პრაქტიკული და აღსრულებადია შემოთავაზებული კანონმდებლობა და კანონქვემდებარე ნორმები. კანონების შემუშავებაში ინსპექტორის როლის იგნორირებამ შესაძლოა შედეგად მოგვცეს კანონმდებლობა, რომლის აღსრულება შეუძლებელი იქნება და, შესაბამისად, გარემოსდაცვითი პოლიტიკის მიზნები მიღწეული არ იქნება.

გააკეთოს შეფასებები და ინფორმაცია მიაწოდოს გადაწყვეტილების მიმღებებს

ინსპექტორს შეუძლია გამოიყენოს თავისი გამოცდილება პოლიტიკის მიზნების ეფექტურობის შესაფასებლად, დახმარება გაუწიოს გადაწყვეტილების მიმღებებს მოთხოვნების გაუმჯობესებაში, ნებართვის გაცემის პროცესში. ამ მიზნით ინსპექტორი ჩართული უნდა იყოს გარემოსდაცვითი ციკლის ადრეულ ეტაპებზე.

4.2 შესაბამისობის შემოწმება

კანონმდებლობასთან შესაბამისობა გადამწყვეტ როლს თამაშობს გარემოს ხარისხის გაუმჯობესებაში. ინსპექტორატის მნიშვნელოვანი ამოცანაა გააკონტროლოს რამდენად სრულდება და დაცულია პოლიტიკა, კანონები და წესები.

შესაბამისობის დონე

არის თუ არა ნაგავსაყრელი კანონმდებლობასთან შესაბამისობაში, შეიძლება შესაბამისობის სხვადასხვა ხარისხით გამოიხატოს. შესაბამისობის ხარისხს საუკეთესოდ აღწერს ტერმინი "შესაბამისობის მაჩვენებელი". ეს მაჩვენებელი განისაზღვრება, როგორც სხვაობა შესაბამისობის ფაქტობრივ და სასურველ დონეებს შორის. როგორც ინსპექტორი, თქვენ უფრო მეტი ყურადღება უნდა დაუთმოთ სიტუაციებს, სადაც დაბალია შესაბამისობის მაჩვენებელი, ვიდრე სიტუაციებს, სადაც ეს მაჩვენებელი მაღალია.

რესურსები შეზღუდულია, რის გამოც ხშირად შეუძლებელია შემოწმდეს შესაბამისობა ყველა ნორმასთან. ამიტომ მნიშვნელოვანია პრიორიტეტების ჩამოყალიბება, რათა განისაზღვროს, თუ რომელი საკითხი მოითხოვს მეტ ყურადღებას. უმაღლესი პრიორიტეტი უნდა მიენიჭოს იმ პრობლემურ სფეროს, რომელშიც შესაბამისობის მაჩვენებელი ყველაზე დაბალია, რისკები კი - ყველაზე მაღალი. ეს არ ნიშნავს, რომ სხვა, დაბალი პრიორიტეტულობის სფეროები იგნორირებული იქნეს.

თუ ნებართვის მფლობელი შეგნებულად ან უნებლიეთ უშვებს წესების იგნორირებას, ესე იგი, მას ამის მიზეზი აქვს. ინსპექტორისთვის მნიშვნელოვანია შეიტყოს, თუ რა მიზეზებია ესენი, რათა სწორად განახორციელოს ინსპექტირება და სწორი რეაგირება მოახდინოს. მაგალითად, თუ ინსპექტორს რჩება შთაბეჭდილება, რომ ნებართვის მფლობელი სანდოა, მაგრამ არ იცის კანონი, მაშინ ეს სერიოზული მიზეზია იმისათვის, რომ წახალისდეს ნებართვის მფლობელის სწავლება.

გონიერი აზროვნება

მნიშვნელოვანია პრობლემის გადაჭრისთვის სწორი ინტერვენციის შერჩევა. იმისთვის, რომ სწორი არჩევანი გაკეთდეს, ინსპექტორისთვის სრულიად ნათელი უნდა იყოს, კანონმდებლობასთან შეუსაბამობის რა მიზეზები არსებობს. კითხვები, რომლებიც საკუთარ თავს უნდა დაუსვას:

1. რომელი წესები უნდა შესრულდეს?
2. არის თუ არა ეს წესები შესრულებადი?
3. როგორია შესაბამისობის დონე და რა არის ამის მიზეზი?
4. რა ზომები უნდა იქნეს გატარებული?
5. რა გამოვალინეთ და ვინ უნდა იყოს ინფორმირებული ამის შესახებ?
6. რა რისკები არსებობს მდგრადი გარემოსთვის?
7. რამ გამოიწვია პრობლემა და ვინ არის ამაში ჩართული?

ინტერვენციის სტრატეგიები მკაცრად არის განსაზღვრული კანონში. თუმცა, ყოველთვის კარგი იქნება ინსპექტირების დროს მხედველობაში ვიქონიოთ ზემოთ ჩამოთვლილი კითხვები და თუ ინტერვენციის სტრატეგია არ გვეჩვენება შესაფერისი, ვაცნობთ სამინისტროს. ინსპექტორს, როგორც სამინისტროს "თვალსა და ყურს", მნიშვნელოვანი ამოცანა აკისრია: აღმოაჩინოს კანონმდებლობაში 'სუსტი ადგილები' და ამით ხელი შეუწყოს მის გაუმჯობესებას.

4.3 კანონალსრულება

ინსპექტირების მნიშვნელოვანი ამოცანაა, ხელი შეუწყოს რეგულირების ობიექტებს, ამ შემთხვევაში ნაგავსაყრელის მფლობელებს, კანონის დაცვის მიზნით მიიღონ შესაბამისი ზომები. შესაბამისად, მათთან ურთიერთობა უნდა შედგებოდეს ორი ძირითადი ელემენტისგან: ცნობიერების ამაღლება და შემდგომში ქცევების შეცვლა.

რეგულირებადი საზოგადოებისთვის ძნელია მუდმივად თვალი ადევნოს ყველა გარემოსდაცვით მოთხოვნას, რომელსაც უნდა აკმაყოფილებდნენ. ამიტომ ინსპექტორის ერთ-ერთი მნიშვნელოვანი ამოცანაა, კონკრეტული მოთხოვნის თაობაზე მათი ინფორმირება. ინფორმაციის მიწოდება შეიძლება მოხდეს უშუალოდ ინსპექტირების დროს, ასევე მედიის საშუალებებითა და ბეჭდვითი საინფორმაციო ბუკლეტების მეშვეობით.

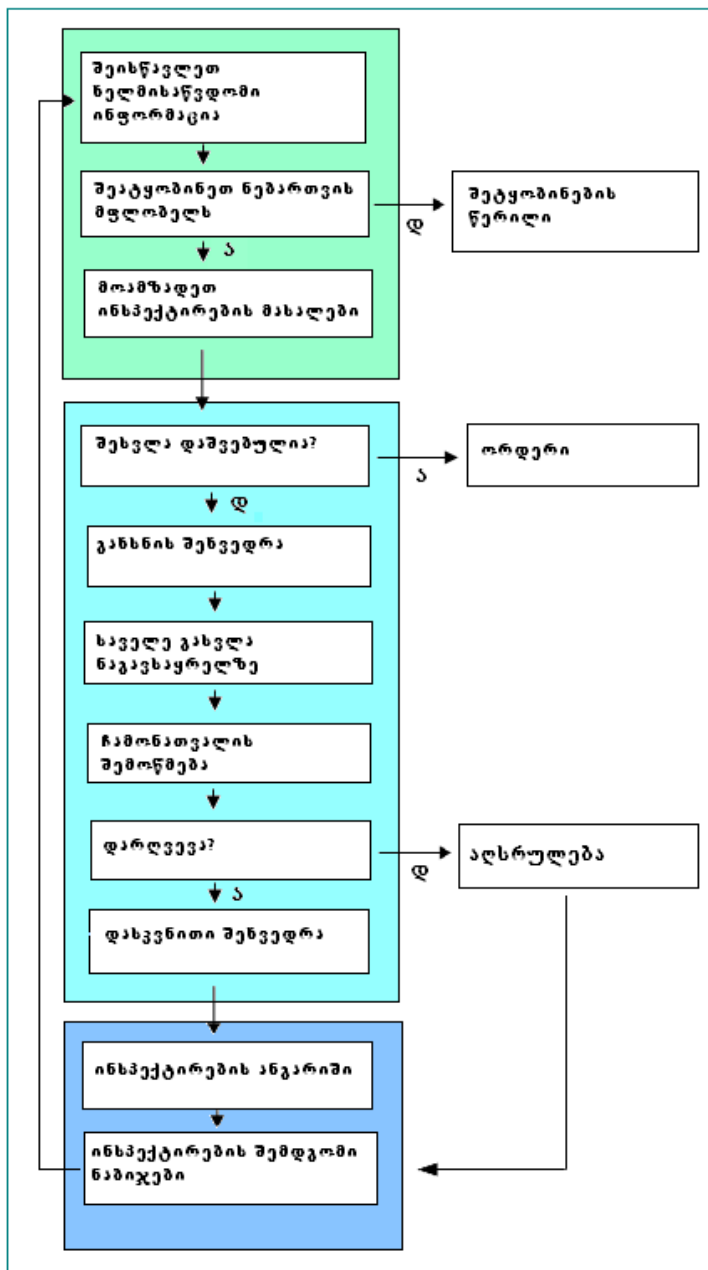
პირველი ნაბიჯი ქცევების შეცვლისაკენ ცნობიერების ამაღლებაა, მაგრამ რეალური სტიმული ამის გასაკეთებლად არის "მანსი, რომ დაგიჭერენ"; ანუ, თუ არსებობს

ალბათობა, რომ წესების დარღვევას გამოავლენენ. დარღვევის გამოვლენის ალბათობა ორ ასპექტს ეფუძნება - გამოვლენის სტატისტიკური ალბათობასა და დარღვევითა გამოვლენის სავარაუდო აღქმას რეგულირებადი საზოგადოების მიერ. რაც უფრო მეტი შეტყობინება გაიგზავნება ინსპექტორატის მიერ აღსრულებისა და შესაბამისობის შესახებ, მით უფრო მეტად იგრძნობს რეგულირებადი საზოგადოება დარღვევის გამოვლენის რისკს. არსებობს რამდენიმე პრინციპი, რომელიც ინსპექტორმა უნდა გაითვალისწინოს:

- პროპორციულობა** ინსპექტორის რეაგირება შეუსაბამობაზე უნდა იყოს გარემოსთვის რისკების პროპორციული.
- თანმიმდევრულობა** თანმიმდევრულობა ნიშნავს, ერთი მიზნის მისაღწევად ერთნაირ გარემოებებში ერთნაირი მიდგომების გამოყენებას. ინსპექტორმა ასევე უნდა გაითვალისწინოს გარემოზე ზემოქმედების მასშტაბი, ნაგავსაყრელის მფლობელის დამოკიდებულება და ქმედებები, ადრე გამოვლენილი შეუსაბამობის შემთხვევები,, თანმიმდევრულობა მიიღწევა ინსპექტირების მკაფიო კრიტერიუმების შემუშავებით.
- სანდოობა** მკაფიო წესების ფორმულირება, პროპორციული სანქციები კანონმდებლობის დარღვევებზე და რეგულარული ინსპექტირება ზრდის სანდოობის ხარისხს ინსპექტორატისადმი.
- გამჭვირვალობა** გამჭვირვალე მიდგომაში იგულისხმება რეგულირებადი საზოგადოების ინფორმირება და ახსნა, თუ რას უნდა ელოდონ ინსპექტირებისგან; მათთან ერთად გამოსწორების გზების განხილვა და სანქციების გატარების საჭიროების უფრო მკაფიო (წერილობითი) ახსნა.
- მიზნობრივი** კანონალსრულება მკაფიოდ უნდა გულისხმობდეს მათ, ვინც პასუხისმგებელია გარემოსდაცვითი რისკების გამოწვევაზე.

5. ინსპექტირება ნაბიჯ-ნაბიჯ

ინსპექტორის მიერ განხორციელებული ყველა გარემოსდაცვითი ინსპექტირება ტარდება ერთნაირი ფორმით. ნაგავსაყრელის ინსპექტირებისას, ისე როგორც ნებისმიერი სხვა გარემოსდაცვითი ინსპექტირების დროს, შეიძლება გამოიყოს შემდეგი ეტაპები: ინსპექტირების მომზადების ეტაპი, ადგილზე ინსპექტირების ეტაპი და ინსპექტირების შემდგომი ეტაპი.

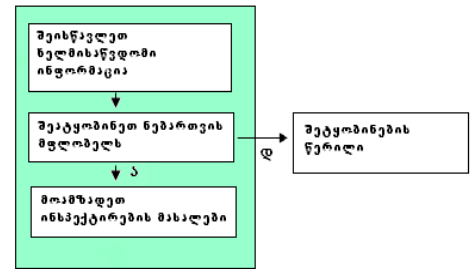


გრაფიკი 1. ნაგავსაყრელის ინსპექტირების ციკლი.

5.1 ინსპექტირების მომზადება

ინსპექტირების საფუძვლიანი დაგეგმვა

ინსპექტირება ყოველთვის საფუძვლიანად უნდა დაიგეგმოს: ინსპექტორი უნდა გაეცნოს ნაგავსაყრელის სპეციფიკას, მის პროცესებსა და პოტენციურ პრობლემებს. ინფორმაციის ნაწილი შეიძლება ხელმისაწვდომი იყოს წინა ინსპექტირების მასალებიდანაც. შეიძლება ასევე ინსპექტირებისას გაეცნონ ნებართვებს, მიმდინარე სასამართლო სარჩელებს, შეთანხმებებს, მონაცემთა ბაზებს, მოქალაქეთა საჩივრებს, პრესრელიზებს, ანგარიშებს. ამის შესაბამისად, განისაზღვრება ინსპექტირების ყველაზე მნიშვნელოვანი საკითხები.



ინსპექტირების შესახებ შეტყობინება

ინსპექტირების დაგეგმვაში შედის გადაწყვეტილება იმის შესახებ, ეცნობოს თუ არა ობიექტს დაგეგმილი ინსპექტირების შესახებ. ორივე შემთხვევაში თავისი უპირატესობა გააჩნია. თუ ინსპექტორი იღებს გადაწყვეტილებას, ნაგავსაყრელის მფლობელს გაეგზავნოს შეტყობინება ინსპექტირების დაწყებამდე, ის უნდა შეეცადოს, რომ შეტყობინება რაც შეიძლება მოკლე დროით უსწრებდეს ინსპექტირებას. მნიშვნელოვანი დარღვევების დაფარვა არ არის შესაძლებელი მოკლე დროში, მაგრამ შედარებით მცირე დარღვევები შეიძლება დაიმალოს. მაგრამ შემდგომში მეტი პრობლემები შექმნას.

ტექნიკური მომზადება

ინსპექტირებისთვის წინასწარ უნდა მოემზადოთ: შეავსეთ ყველა დოკუმენტი, სანამ ობიექტზე შეხვალთ. არანაკლებ მნიშვნელოვანია, განსაზღვროთ პოტენციური რისკები და მიიღოთ აუცილებელი ზომები ინსპექტორის უსაფრთხოების უზრუნველსაყოფად.

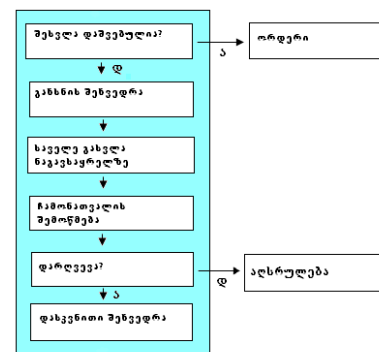
ინსპექტირების მომზადებისას მნიშვნელოვანია განისაზღვროს, თუ რა საკმისობას აქვს უმაღლესი დადებითი ეფექტი შესაბამისობისათვის.

5.2 ნაგავსაყრელზე შესვლა

ინსპექტორის შესვლა მიღებულია

უმეტეს ქვეყნებში ნაგავსაყრელის ინსპექტირება იწყება ინსპექტორის მოთხოვნით, მიიღოს ნაგავსაყრელზე შესვლის ნებართვა.

საქართველოში ამჟამად არსებულ უმეტეს შემთხვევაში ნაგავსაყრელზე შესვლა შეზღუდული არ არის. ასე რომ, ინსპექტორს შეუძლია შევიდეს ობიექტზე ნებართვის გარეშე. თუმცა, ახლად მოწყობილ სანიტარულ ნაგავსაყრელებზე შესვლა შეზღუდულია. ობიექტზე ან კერძო საკუთრებაზე შესვლის სამართლებრივი უფლებამოსილება



ინსპექტირების ჩატარების მიზნით განსაზღვრულია კანონით. ინსპექტორი ვალდებულია წარადგინოს სამსახურებრივი მოწმობა, საჭიროების შემთხვევაში, შესაბამისი ბრძანება.

ინსპექტორისადმი ნდობა და პატივისცემა მეტწილად დამოკიდებულია მის ქცევაზე, გარეგნობასა და პროფესიონალიზმზე სავსე ვიზიტების დროს. ასე რომ, გახსოვდეთ - პირველი შთაბეჭდილება მნიშვნელოვანია. ინსპექტორი პროფესიონალია და გააჩნია **კონმდებლობით** მინიჭებული უფლებამოსილება. **მიერ:** ეს უფლებამოსილება ასევე უნდა აისახებოდეს მის სამართლიან, მომთმენ და პროფესიულ ქცევაში.

ინსპექტორს შესვლაზე უარი უთხრეს

ინსპექტორისათვის მის კანონიერ მოთხოვნაზე, ამ შემთხვევაში ობიექტზე შესვლაზე უარი წარმოადგენს უფლებამოსილების მქონე ორგანოს თანამშრომლის უფლებების განხორციელებისა და მოვალეობების შესრულებისათვის ხელის შეშლას და გამოიწვევს პასუხისმგებლობას ადმინისტრაციულ სამართალდარღვევათა კოდექსის შესაბამისად. ამასთან, არსებობს უამრავი ლეგიტიმური მიზეზი, რის გამოც დაწესებულების ხელმძღვანელობას შეიძლება არ უნდოდეს ინსპექტორის დაშვება ობიექტზე, სანამ სრულად არ შეიცნობენ ინსპექტირების არსსა და თქვენს უფლებამოსილებას. ამიტომაც არსებობს რამდენიმე მოთხოვნა, რომელიც უნდა დავიცვათ ობიექტზე შესვლისას:

1. დაუკავშირდით კომპანიის პასუხისმგებელ პირს;
2. აუხსენით ინსპექტირების იურიდიული საფუძველი;
3. ობიექტზე შედით გონივრულ დროს (ანუ ჩვეულებრივ სამუშაო საათებში, ნაგავსაყრელის ექსპლუატაციის საათებში ან მაშინ, როცა შესაბამისობის შემოწმება ყველაზე კარგად შეიძლება);
4. აუხსენით ინსპექტირების ფარგლები.

ძალიან მნიშვნელოვანია სწორად წარმოადგინოთ თქვენი, როგორც ინსპექტორის, ფორმალური უფლებამოსილება. წარმოიდგინეთ, როგორი იქნება, თუ მათ ოფისში ეწვევით ინსპექტორი, რომელიც ვერ შეძლებს სრულფასოვნად თავის წარდგენას ან ვიზიტის მიზნისა და მასშტაბის ახსნას? ოპერატორმა უნდა იცოდეს, უფლებამოსილია თუ არა სტუმარი ჩაატაროს ინსპექტირება და მოაცდინოს სამუშაოდან.

რა უნდა ვქნათ იმ შემთხვევაში, თუ ინსპექტორმა შეასრულა ყველა მოთხოვნა შესვლისას, მაგრამ მისი დაშვება ობიექტზე მაინც არ მოხდა. არსებობს სხვადასხვა სცენარი, თუ როგორ შეიძლება განვითარდეს მოვლენები, როცა ინსპექტორს არ უშვებენ ობიექტზე:

1. უარი ეთქვა შესვლისას:

ინსპექტორს შესვლაზე შეიძლება უარი უთხრას ნებისმიერმა იქ მყოფმა, ამიტომ ინსპექტორი უნდა დარწმუნდეს, რომ უარი მოდის უფლებამოსილი პირისგან. შეეცადეთ მოძებნოთ პასუხისმგებელი პირი.

2. ინსპექტორის შესვლა დაუსაბუთებლად ჭიანჭურდება:

უსაფუძვლო გაჭიანჭურების განსაზღვრა სუბიექტურია. ამიტომ მნიშვნელოვანია, რომ ურთიერთობა იქონიოთ პასუხისმგებელ პირთან (მაგალითად, "მე უკვე გელოდებით 45 წუთი. ჩემი დრო და რესურსები შეზღუდულია, ამიტომ შემიძლია კიდევ მხოლოდ

ნახევარი საათის განმავლობაში დაგელოდოთ. თუ ამ დროისათვის ვერ დავიწყებ ინსპექტირებას, მაშინ, ჩავთვლი, რომ უარს მეუბნებით შესვლაზე.”).

3. არაგონივრული პირობების შექმნა ობიექტზე. მაგალითად, ფოტოგადაღებისა და სინჯების აღების აკრძალვა:

ზოგჯერ ინსპექტორი აღმოჩნდება ისეთ პირობებში, რომლებიც შეუძლებელს ხდიან შესწავლას, დოკუმენტირებას ან ინსპექტირების დასრულებას. იმ შემთხვევაში თუ ეს შეზღუდვები ძალიან აფერხებს საქმიანობას, ეს შეიძლება ჩაითვალოს როგორც შესვლაზე უარის თქმა. მხოლოდ ინსპექტორს შეუძლია ამ გარემოების განსაზღვრა.

4. ინსპექტორის უსაფრთხოებას განზრახ ემუქრებიან:

ეს შეიძლება იყოს სიტყვიერი მუქარა ან მინიშნება, რომ ინსპექტორს რაიმე საფრთხე შეექმნება (მაგალითად, თუ მცველი ძაღლს არ მოარიდებს, ეს შეიძლება ჩაითვალოს შესვლაზე უარის თქმად). კიდევ ერთხელ, მხოლოდ ინსპექტორს შეუძლია განსაზღვროს, ემუქრება თუ არა მას საფრთხე. მტრული და საშიში ქცევის შემთხვევაში დაუყოვნებლივ დატოვეთ ობიექტი, უსაფრთხოება პირველ ადგილზე დგას.

შესვლაზე უარის შემთხვევაში, ჯერ კიდევ შესაძლებელია ობიექტის შემოგარენის, მიმდებარე საზოგადოებრივი ადგილების, ღია ველების ან მომიჯნავე კერძო საკუთრების დათვალიერება. რა თქმა უნდა, იმ შემთხვევაში თუ ინსპექტორს ექნება ამაზე ნებართვა მეზობელი ქონების მესაკუთრისგან, ოპერატორისგან, ან პასუხისმგებელი პირისგან.

5.3 ინსპექტირების გახსნის შეხვედრა

გახსნის შეხვედრას მნიშვნელოვანია ესწრებოდნენ შესაბამისი პირები (ნაგავსაყრელის მფლობელი, ნაგავსაყრელის ოპერატორი და ა.შ.), რათა განისაზღვროს, თუ ვინ არის პასუხისმგებელი იმ პროცესებზე, რომელთა შემოწმებაც მოხდება. გახსნის შეხვედრაზე შეგიძლიათ შეიტყოთ მეტი ინფორმაცია ნაგავსაყრელის ყოველდღიურ ექსპლუატაციაზე, განლაგებაზე, მართვის სტრუქტურაზე. ასევე მოიძიოთ სხვა ინფორმაციები, რომლებიც მნიშვნელოვანია თქვენი ვიზიტისთვის. გამოიკითხეთ უსაფრთხოების პრობლემები და ნაგავსაყრელის პოლიტიკა.

ტიპიურ დღის წესრიგში გახსნის შეხვედრა ასეთია:

1. ინსპექტირებაში ჩართული თანამშრომლების წარდგენა (შეხვედრის მონაწილეები);
2. განმარტების გაკეთება ინსპექტორის უფლებამოსილების შესახებ ჩაატაროს ნაგავსაყრელის ინსპექტირება;
3. ინსპექტირების მიზნები და ფარგლები; საჭიროების შემთხვევაში, წარსულში მისი საქმიანობის კანონმდებლობასთან შესაბამისობის ისტორიის მოკლე მიმოხილვა;
4. ინსპექტირების გეგმა და გრაფიკი;
5. ნებისმიერი შეზღუდვა, დაბრკოლებები, ან გამონაკლისი;
6. შეხვედრის დახურვის წესები;
7. კითხვები

ინსპექტორმა უნდა ჩაიწეროს შეხვედრის მონაწილეთა სახელები და თანამდებობები, ისევე როგორც ინსპექტირების ანგარიშისთვის სხვა მნიშვნელოვანი ინფორმაციები.

5.4 ნაგავსაყრელის ინსპექტირება

ნაგავსაყრელის ინსპექტირების ორი ყველაზე გავრცელებული მეთოდია ობიექტის დათვალიერება და პროცესების შესწავლა. შედარებით მსხვილ ობიექტებზე ამ ნებისმიერ მეთოდს წინ უსწრებს ტერიტორიის მოკლე შემოვლა, რათა ინსპექტორს ზოგადი წარმოდგენა შეეძლოს ნაგავსაყრელის საქმიანობაზე. გააკეთეთ ჩანაწერები და თქვენს რუკაზე მონიშნეთ ის ადგილები, სადაც გსურთ დაბრუნება და უფრო დეტალურად შესწავლა.

ინსპექტირების პროცესში გააკეთეთ ჩანაწერები, გადაიღეთ ფოტოები, ჩაატარეთ გასაუბრებები. ნაგავსაყრელის ობიექტის შემოვლისას შესაძლოა სინჯებიც აიღოთ. იმისათვის, რომ შეძლოთ სრულყოფილი ანგარიშის შედგენა, თითოეული ადგილის ან პროცესის შესწავლისას აწარმოეთ ჩანაწერები დოკუმენტირების ერთზე მეტი მეთოდით.

ინსპექტირების ფოკუსი ბევრადაა დამოკიდებული შესამოწმებელი ობიექტისა თუ ნაგავსაყრელის მახასიათებლებზე, მისი სიდიდეზე და იმაზე, იყო თუ არა ადრე ჩატარებული ამ ობიექტის თუ ნაგავსაყრელის ინსპექტირება.

შემდეგი პუნქტები სტანდარტული ინსპექტირების ნაწილია (მაგრამ, ალბათ, არ არის მნიშვნელოვანი იმ ნაგავსაყრელისთვის, რომელსაც თქვენ ეწვიეთ, შეიმუშავეთ გეგმა მომზადების ეტაპზე, რომელ ასპექტებზე გაამახვილებთ ყურადღებას). გამოიყენეთ ნაგავსაყრელის ინსპექტირების კითხვარი, რათა მოიცვათ ინსპექტირების ყველა საჭირო პუნქტი.

1. ნებართვასთან შესაბამისობა

- შეესაბამება თუ არა ობიექტი და დაბინძურების კონტროლის აღჭურვილობა ნებართვის პირობებს?
- არის თუ არა ობიექტი კარგად მოვლილი და სრულ ექსპლუატაციაში?
- იცავენ თუ არა თანამშრომლები ნებართვაში აღწერილ ექსპლუატაციის ინსტრუქციებს?
- არის თუ არა ჟურნალები და ადმინისტრაციული ჩანაწერები, რომელთაც მოითხოვს ნებართვა, სრული, განახლებული და ჩასწორებების გარეშე?
- შეესაბამება თუ არა პროექტი და ექსპლუატაცია ნებართვას?

2. აღრიცხვა

ნაგავსაყრელის ოპერატორმა უნდა აწარმოოს დოკუმენტაცია. თვით-მონიტორინგის ანგარიშები დეტალურად იქნას შესწავლილი, მათ შორის, შემდეგი საკითხები:

- ემისიები თვით-მონიტორინგის ანგარიშში;
- დადგენილ სიხშირესთან შესაბამისობა და თვით-მონიტორინგის ოქმები;
- სისტემის საიმედოობა;
- სათანადო ანგარიშგება ხელისუფლებასთან;
- გაფრქვევის ზღვრულად დასაშვებ ნორმებთან შესაბამისობა რეალურ გაზომვებზე დაყრდნობით.

3. ხმაურისა და გაფრქვევის დონეები

გაზომვები, მაგალითად, ხმაურის ან ემისიების დონის, შესაძლოა, ასევე ჩატარდეს ადგილზე, რათა დადგინდეს აკმაყოფილებს თუ არა კომპანია შესაბამის მოთხოვნებს. ამ

ღონისძიებებს ჩვეულებრივ ახორციელებს საგანგებო ინსპექტორი ან სხვა უფლებამოსილი პირი.

5.5 დასკვნითი შეხვედრა

ინსპექტირების ბოლოს იმართება დასკვნითი შეხვედრა, რომელიც რამდენიმე მიზეზის გამოა მნიშვნელოვანი. პირველ რიგში, ეს არის შესაძლებლობა, ინსპექტირების წინასწარი შედეგები განვიხილოთ ობიექტის თანამშრომლებთან ერთად. ინსპექტორს შეუძლია მოითხოვოს განმარტებები, რაც თავისთავად გვაძლევს საშუალებას, უფრო სრულ და ზუსტ შეფასებამდე მივიდეთ.

შეუსაბამობის შემთხვევაში და, ალბათ, სამართლებრივი ზომების განხორციელებისას, არც თუ ისე იშვიათია მოწინააღმდეგე მხრიდან იმის მტკიცება, რომ ინსპექტორი იყო დაუდევარი ან თუნდაც არაკომპეტენტური. დასკვნითი შეხვედრა გაძლევთ შესაძლებლობას კიდევ ერთხელ გადაამოწმოთ ყველა მნიშვნელოვანი საკითხი, მოითხოვოთ განმარტება ან შემდგომში დოკუმენტაციის მიღების საკითხი. აღნიშნეთ, რა იქნა განხილული, რა მოთხოვნები გაკეთდა, თუ მოითხოვეთ რაიმე დამატებითი დოკუმენტაცია და როდის უნდა იყოს მოწოდებული ეს დოკუმენტაცია.

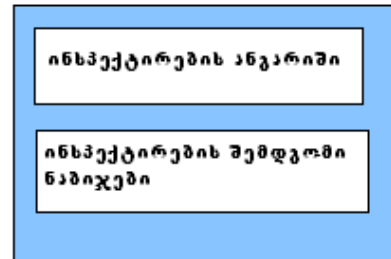
დასკვნითი შეხვედრისას ინსპექტორი კეთილგანწყობილი და ღია უნდა იყოს, მაგრამ თავი უნდა შეიკავოს ნებისმიერი დასკვნებისაგან, რომელიც შეიძლება განხილულ იქნეს როგორც დეპარტამენტის ოფიციალური განცხადება. ასევე ფრთხილად უნდა ვიყოთ და არ დავასკვნათ, რომ "არ იყო დარღვევები." უმჯობესია დაკვირვებები წარვადგინოთ შემდეგი ფრაზებით, როგორიცაა "ჩემი გამოცდილებით, ეს, ამ კანონის ამა თუ იმ მუხლის მიხედვით შეიძლება დარღვევად ჩაითვალოს." მიუთითეთ კონკრეტულ კანონზე. ამ გზით ინსპექტორი მიუთითებს პრობლემაზე, მაგრამ, საქმიანობის კანონმდებლობასთან შესაბამისობის საბოლოო შეფასება მხოლოდ ინსპექტირების დასრულების შემდგომ მოხდება. ობიექტის მენეჯერი შეიძლება შეეცადოს მიიღოს რჩევები ქმედებებზე, რომლებიც დაეხმარება ობიექტს, რომ მოვიდეს შესაბამისობაში. ყურადღებით განვიხილეთ, თქვენს სამსახურში რა ტიპის რეკომენდაციას გასცემთ. მარტივი, პირდაპირი რჩევა, როგორც წესი, კარგია, მაგრამ ინსპექტორის როლი შეიძლება გაუგებარი გახდეს, თუ ისინი იქცევიან, როგორც ობიექტის კონსულტანტები.

დასკვნითი შეხვედრის ტიპური დღის წესრიგი ასე გამოიყურება:

1. ინსპექტირების მიზნების შეჯამება;
2. ზოგადი დასკვნების შეჯამება;
3. მითითებები ნებისმიერი გამოვლენილი შეუსრულებლობის შესახებ;
4. მითითებები თუ რამეზე რეაგირებაა საჭირო, ნებისმიერი შემდგომი ნაბიჯები, რაზეც ფორმალურად ეცნობებათ წერილობით;
5. ოფიციალური მიწერილობის გამოცემა თუ მნიშვნელოვანი რისკი იქნა გამოვლენილი შემოწმებისას, კანონმდებლობისა და ინსპექტორის კომპეტენციის გათვალისწინებით;
6. ობიექტის წარმომადგენლის მოსაზრებების და ახსნა-განმარტებების დაფიქსირება, მათ შორის გამოვლენილი შეუსაბამობების თაობაზე, რომელიც გახდება შემოწმების/ინსპექტირების აქტის შემადგენელი ნაწილი.

5.6 ინსპექტირების ანგარიში და შემდგომი ნაბიჯები

ინსპექციის ანგარიშში ასახულია ინსპექტირების მიმდინარეობა, მონაცემები და დასკვნები. მნიშვნელოვანია ყველა დოკუმენტაციისა და პოტენციური მტკიცებულებების ორგანიზება და კოორდინაცია ყოვლისმომცველი, გასაგები და გამოსადეგი ფორმით. თხრობითი და დამხმარე დოკუმენტაცია უნდა იყოს:



| | |
|--------------------------|---|
| ზუსტი | ყველა ინფორმაცია უნდა იყოს ფაქტობრივი და დაფუძნებული საღ პრაქტიკაზე. ყველა დაკვირვების გადამოწმება უნდა იყოს შესაძლებელი. |
| მნიშვნელოვანი | ანგარიშში შესული ინფორმაცია უნდა იყოს მნიშვნელოვანი ინსპექტირების საგნისა და მიზნებისთვის. ინფორმაცია, რომელიც არ არის მნიშვნელოვანი ამ მიზნებისთვის, არ უნდა შევიდეს ანგარიშში. |
| სრულყოფილი | არაფერი გამოტოვოთ, რაც ხელს შეუწყობს ფაქტების ზუსტ განსაზღვრას ან დაეხმარება ინსპექტირების მიზნის მიღწევას. უმჯობესია ზედმეტი მტკიცებულებები გქონდეთ, ვიდრე არასაკმარისი. |
| ორგანიზებული | ანგარიში უნდა იყოს კარგად ორგანიზებული და დაწერილი ლოგიკური თანმიმდევრობით. |
| ობიექტური | ფაქტობრივი ინფორმაცია წარმოდგენილი უნდა იყოს ობიექტურად, დასკვნების გაკეთების გარეშე. |
| ნათელი პროფესიული | ანგარიში იგი უნდა იყოს ლაკონური და გასაგები. ინსპექციის ანგარიში მუდმივი ჩანაწერი და პროფესიული დოკუმენტია, რომელიც ყურადღებით განხილვას ექვემდებარება. გამოიყენეთ მისაღები გრამატიკა, გამართული მართლწერა და პუნქტუაცია. |

სრულფასოვანი ანგარიში იმდენად ნათელი და იმდენად სრულყოფილი უნდა იყოს, რომ იმ შემთხვევაშიც კი, როცა ინსპექტორი აღარ არის ჩართული, პოტენციური მტკიცებულება შეძლებს ხელი შეუწყოს საქმის წარმატებით დასრულებას.

რამდენიმე პრაქტიკული რჩევა ინსპექტირების ანგარიშის მომზადებისთვის:

1. წერეთ პირველ პირში;
2. ბევრად სჯობს, გამოიყენოთ სტანდარტული ანგარიშგების ფორმატი (იხ. ქვემოთ);
3. წერეთ ლოგიკური თანმიმდევრობით. საუკეთესო ინსპექტორები წერენ ანგარიშს იმავე თანმიმდევრობით, როგორც ჩაატარეს ინსპექტირება. დანართები და დამატებითი დოკუმენტები უნდა განისაზღვროს სათანადოდ და ლოგიკურად უნდა უკავშირდებოდეს თხრობით ნაწილს.
4. დაწერეთ ანგარიში ისე, რომ ინფორმაცია ადვილი მოსაძებნი იყოს. ამის მიღწევა ხშირად სათაურების გამოყენებით შეიძლება.
5. ნუ იქნებით ზედმეტად ფორმალური და ტექნიკური. თქვენი მიზანი მარტივად ახსნაა.
6. თუ თქვენი პროფესიული უფლებამოსილება (ინჟინერი, ქიმიკოსი, მეცნიერი, და ა.შ.) და ინსპექტირების ამოცანები მოითხოვს თქვენგან პროფესიული დასკვნის გაკეთებას, გააკეთეთ ეს თქვენი ლოგიკის, გათვლებისა და დამხმარე მასალების ნათელი განმარტებით.
7. ანგარიშში შესული ნებისმიერი გათვლების ან შეჯამებებისთვის მოიყვანეთ დამატებითი მონაცემები, რომელთა გადამოწმებაც შესაძლებელია.
8. მოერიდეთ დაშვებებს შემდეგი სიტყვების გამოყენებით - "ყველა", "არასდროს", "ყოველთვის".
9. დაწერეთ რეზიუმე, თუ ანგარიში გრძელია. მენეჯერების უმეტესობას არ ექნება მთლიანი ანგარიშის წაკითხვის დრო.

ინსპექტირების ანგარიშისთვის დამახასიათებელია შემდეგი მონახაზი:

1. სათაური: ის უნდა შეიცავდეს ინსპექტირების ტიპს, ობიექტს ან საქმიანობის სახეს, და ინსპექტირების თარიღებს.
2. ნაგავსაყრელის იურიდიული მისამართი.
3. ნაგავსაყრელის ობიექტის მისამართი (ობიექტის ზუსტი გეოგრაფიული მდებარეობა).
4. საკონტაქტო ინფორმაცია: სახელი, გვარი, თანამდებობა და ტელეფონის ნომერი.
5. ინსპექტირების ჯგუფი: სახელი, გვარი, თანამდებობა და ტელეფონის ნომერი.
6. ისტორია: ეს შეიძლება შეიცავდეს შესაბამისობის ისტორიას და ობიექტის განთავსების, პროცესებისა და მფლობელობის ისტორიას. აქვე უნდა იყოს აღწერილი იმდროინდელი პროცესები.
7. ინსპექტირების დრო / თარიღი: საათი, დღე და წელი/.
8. გახსნის შეხვედრა: ვის წარუდგინა ინსპექტორმა ბრძანება ინსპექტირების თაობაზე, ვინ ესწრებოდა, მათი თანამდებობები, რა იქნა განხილული, იყო თუ არა კონკრეტული შეთანხმებები: შესვლაზე უარი ან თანხმობა, განსაკუთრებული პირობები, პრობლემები ან შეზღუდვები.
9. სავლე ინსპექტირება: ეს არის სავლე ინსპექტირების თხრობითი ანგარიში, მოვლენები და დაკვირვებები. სად იყო ინსპექტორი, რა გააკეთა, რა ნახა.

10. დოკუმენტაცია: რა დოკუმენტები იქნა განხილული. რა დოკუმენტების ასლები გაკეთდა ან რა დოკუმენტები იქნა წამოღებული, სად ინახებოდა დოკუმენტები და ვის ებარა ისინი, შერჩევის რა მეთოდი იყო გამოყენებული დოკუმენტების განსახილველად.
11. დასკვნითი შეხვედრა: ვინ ესწრებოდა, რა იქნა განხილული, იყო თუ არა რაიმე დამატებითი ინფორმაცია მოთხოვნილი, ვისგან და რა დროისთვის.
12. თან დაურთეთ ყველა დამხმარე დოკუმენტის ასლი, ასევე სინჯების აღების აქტები.
13. კანონმდებლობასთან შესაბამისობის პრობლემები.
14. დანართები: ჩამოთვალეთ ყველა ჩანაწერი, დოკუმენტი, ფოტომასალა, განაცხადები და დოკუმენტაცია.
15. თარიღი და ხელმოწერა

საბოლოო ანგარიში უნდა შეესაბამებოდეს პროცედურებს, რომლებიც გაწერილია საქართველოს მთავრობის მიერ დამტკიცებულ „ინსპექტირების განხორციელების წესში“.

5.7 უსაფრთხოების ზომები

ნაგავსაყრელის ინსპექტირებისას ინსპექტორი შეიძლება წააწყდეს პოტენციურად სახიფათო სიტუაციებს, თუმცა ამის თავიდან არიდება შეიძლება ინსპექტორების მიერ საფუძვლიანად დაგეგმვისა და მაქსიმალური ყურადღების გამოჩენის მეშვეობით. ყველაზე გავრცელებული საფრთხეები, რომლებიც შეიძლება შეიქმნას ინსპექტირებისას:

| | |
|-------------------------------|---|
| ქიმიური | ქიმიურ საფრთხეებს შეიძლება შეიცავდეს ნივთიერებები, რომლებიც შეიძლება იყოს მყარი, გაზები ან სითხეები. მათთან შეხებამ ან სიახლოვემ შეიძლება გამოიწვიოს მწვავე ეფექტი, ხანდახან კი ისეთი, რომლის გამოვლენასაც ხანგრძლივი დრო სჭირდება (როგორცაა კანცეროგენები). იმისათვის, რომ თავიდან ავიცილოთ სახიფათო ზემოქმედების ქიმიკატებთან შეხება, მნიშვნელოვანია თავიდანვე შევავროვოთ ინფორმაცია ობიექტზე და მივიღოთ საჭირო ზომები, როგორცაა, მაგალითად, დამცავი აღჭურვილობა. |
| ხანძრები და აფეთქებები | ხანძრები და ცეცხლის გაჩენა ძალიან ხშირია ნაგავსაყრელზე. ზოგჯერ ზოგადად უსაფრთხო ქიმიკატებს შეუძლიათ წარმოქმნან საშიში პროდუქტები. სიგარეტი ერთ-ერთი ყველაზე გავრცელებული შემთხვევითი აალების წყაროა სამრეწველო გარემოში. მოწიეთ მხოლოდ სპეციალურად მოწვევისთვის გამოყოფილ ადგილებში, ან კიდევ უფრო კარგი იქნება, თუ საერთოდ არ მოწევთ. |
| რადიოლოგიური | მყარი ნარჩენების ნაგავსაყრელზე რადიოლოგიური ნარჩენები არ უნდა იყოს. სამედიცინო ნარჩენები საჭიროებს საგანგებო გადამუშავებას სპეციალიზირებულ ობიექტზე. მაღალი რადიოაქტიური წყაროები ხშირად აღინიშნება საფრთხის მარკერებით ან ეტიკეტებით. |
| ბიოლოგიური | ბიოლოგიურ რისკებში შედის მიკრო (ვირუსები, ბაქტერიები, პარაზიტები) და მაკრო-ბიოლოგიური (მაგალითად, ძაღლის, |

ფიზიკური მწერებისა ან სხვა ცხოველების ნაკბენები) წყაროები. ბიოლოგიურ საფრთხეებში შედის ასევე ბოტანიკური წყაროები, როგორცაა შხამიანი მცენარეები. განსაკუთრებით ფრთხილად უნდა იყოს საკვებისა და წყლის წყაროების მიმართ.

ფიზიკური ფიზიკურ საფრთხეებში შედის ნებისმიერი რამ, რამაც შეიძლება მოგაყენოს ფიზიკური დაზიანებები.

ელექტრო ეს საფრთხე შეიძლება აშკარა და ადვილად შესამჩნევი იყოს, მაგალითად, ტრანსფორმატორები, დაუცველი სადენები ან ელექტრო-პანელები. მაგრამ მაღალი ძაბვის ელექტრო მოწყობილობების აალება ანდა სტატიკური განტვირთვაც შეიძლება საკმაოდ საშიში იყოს.

რათა თავიდან ავიცილოთ ეს საფრთხეები, ყოველთვის დასაწყისშივე გამოიკითხეთ, რა რისკები არსებობს ობიექტზე. ყოველთვის ჩათვალეთ რომ კონტეინერი სახიფათოა, სანამ საწინააღმდეგო არ არის დამტკიცებული, ყურადღებით დაათვალიერეთ, თუ აქვს საფრთხის აღმნიშვნელი ნიშნები ან ფერი:



ფეთქებადი



ადვილად აალებადი



ტოქსიკური



გამაღიზიანებელი



საწვავი



ძლიერ აალებადი



ძლიერ ტოქსიკური



მავნე



კანგავადი



გარემოსთვის საშიში

იმ შემთხვევაში, თუ ადგილზე აღმოჩნდება სიტუაცია, რომელიც საფრთხეს უქმნის ინსპექტორს, ინსპექტორმა უნდა დატოვოს ეს ადგილი და დაუყოვნებლივ შეატყობინოს თავის სამსახურს. თუ ვერ ხერხდება დაკავშირება ავარიული სიტუაციების დროს და ინსპექტორს მიაჩნია, რომ გარდაუვალი ან სერიოზული საფრთხე ექმნება საზოგადოებრივ ჯანმრთელობას, კეთილდღეობასა და გარემოს, ინსპექტორი უნდა დაუკავშირდეს სახანძრო და/ან პოლიციის ორგანოებს, რათა მათი დახმარებით მოხდეს სიტუაციის სტაბილიზაცია.

Colofon

აღნიშნული პუბლიკაცია მომზადდა პროექტის "ტექნიკური დახმარება საქართველოს გარემოს დაცვისა და ბუნებრივი რესურსების სამინისტროსთვის" ფარგლებში, რომელსაც აფინანსებს ევროპის რეკონსტრუქციისა და განვითარების ბანკი.

მომზადებულია:

Ameco Environmental Services
www.ameco-ut.nl

