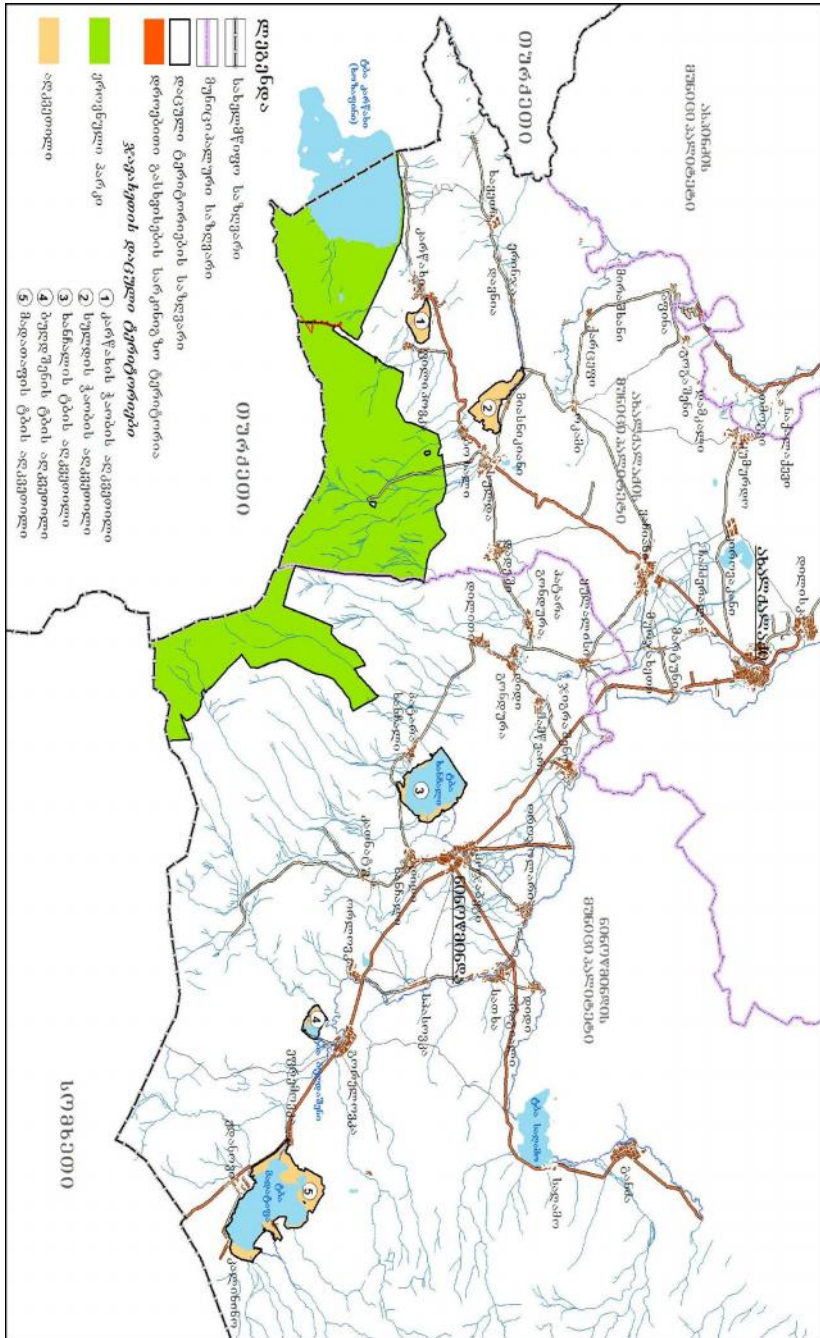


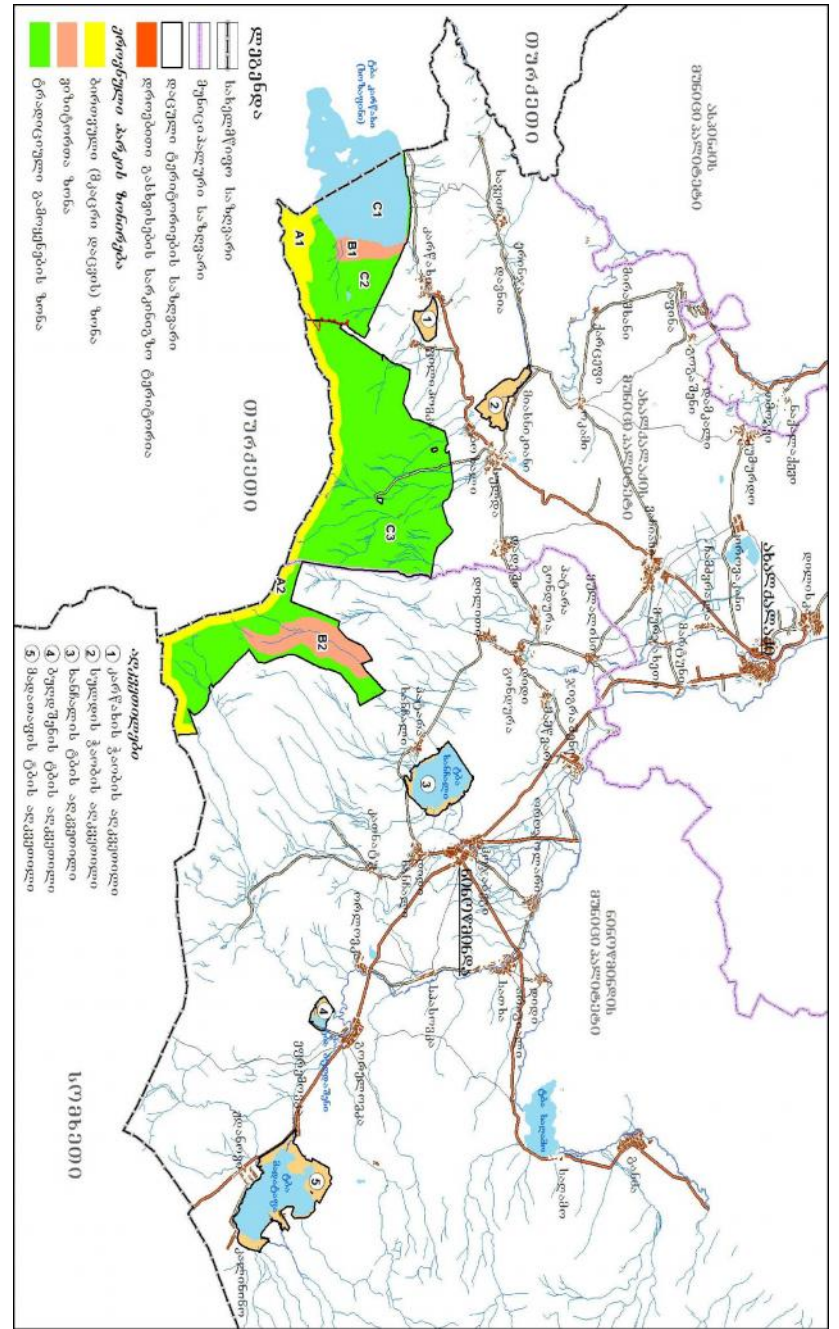
ჯავახეთის დაცული ტერიტორიების მენეჯმენტის გეგმის დანართები:

- დანართი 1. ჯავახეთის დაცული ტერიტორიების მდებარეობა (რუკა)
- დანართი 2. ჯავახეთის ეროვნული პარკის ზონირება (რუკა)
- დანართი 3. ეროვნული პარკის მკაცრი დაცვის ზონის შესაძლო გაფართოება (რუკა)
- დანართი 4. ჯავახეთის დაცული ტერიტორიების დაგეგმილი ინფრასტრუქტურის განლაგება (რუკა)
- დანართი 5. პატრულირების მარშრუტების (რუკა)
- დანართი 6. ხანძარსაშიში ზონები (რუკა)
- დანართი 7. სამოვრების მართვის (რუკა)
- დანართი 8. ჯავახეთის ეროვნული პარკის ზონების პერიმეტრის კოორდინატები
 - 8.1. მკაცრი დაცვის ზონა
 - 8.2. ვიზიტორთა ზონა
 - 8.3. ტრადიციული გამოყენების ზონა
- დანართი 9. ეროვნული პარკისა და მისი ზონების ფართობები (გის-ის მონაცემების მიხედვით)
- დანართი 10. ფლორის ენდემური და იშვიათი სახეობები
- დანართი 11. ძუძუმწოვართა სახეობები
- დანართი 12. ფრიველთა სახეობების სია
- დანართი 13. რეკომენდაციები ჯავახეთის დაცული ტერიტორიების ფარგლებში ფრინველების პოპულაციების მდგომარეობის მონიტორინგის პროგრამის ჩამოყალიბებისათვის
- დანართი 14. ამფიბიები და რეპტილიები
- დანართი 15. მადატაფის, ხანჩალის, კარწახის და ბულდაშენის ტბების იქტიოფაუნა
- დანართი 16. წითელი ნუსხის სახეობები
- დანართი 17. დამხმარე ზონის სოფლები

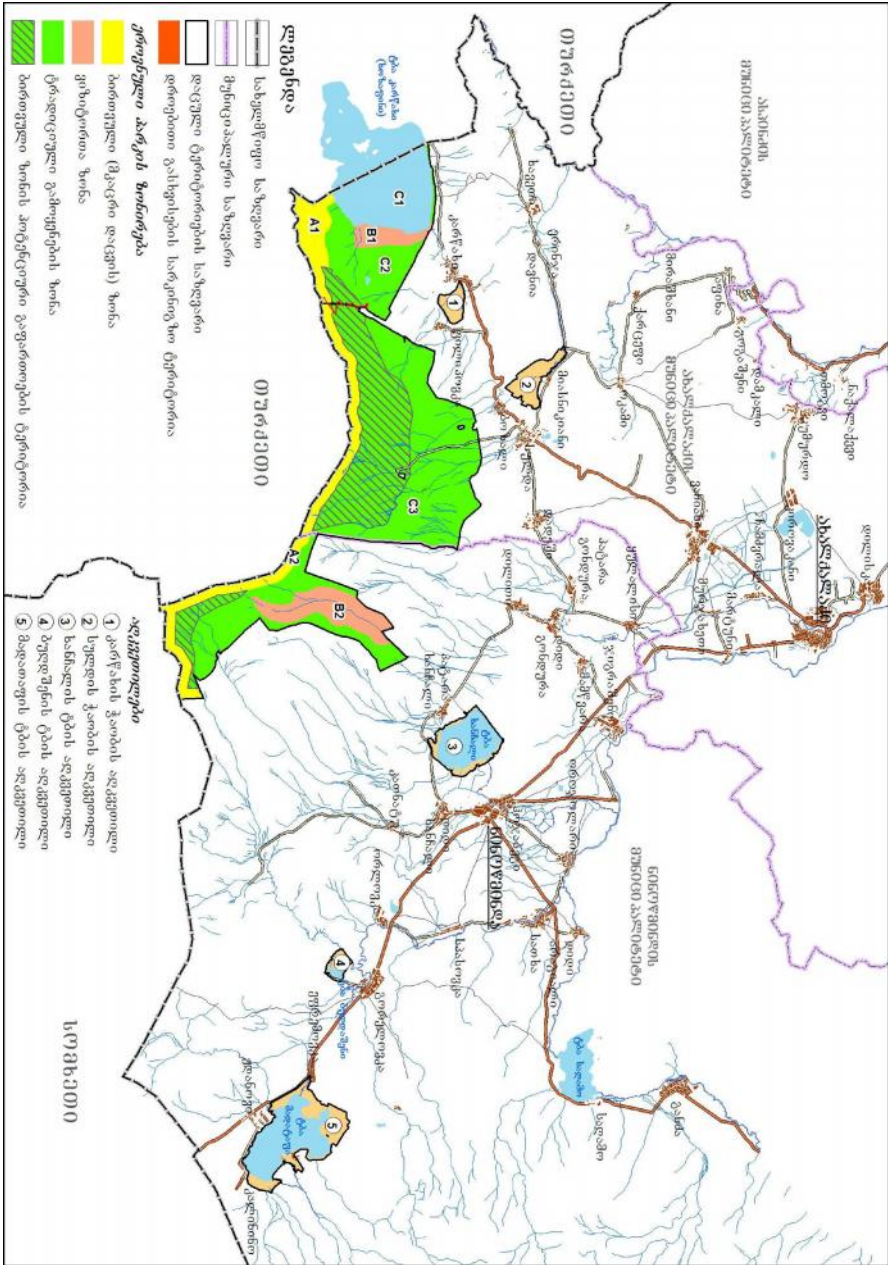
დანართი 1. ჯავახეთის დაცული ტერიტორიების მდებარეობა



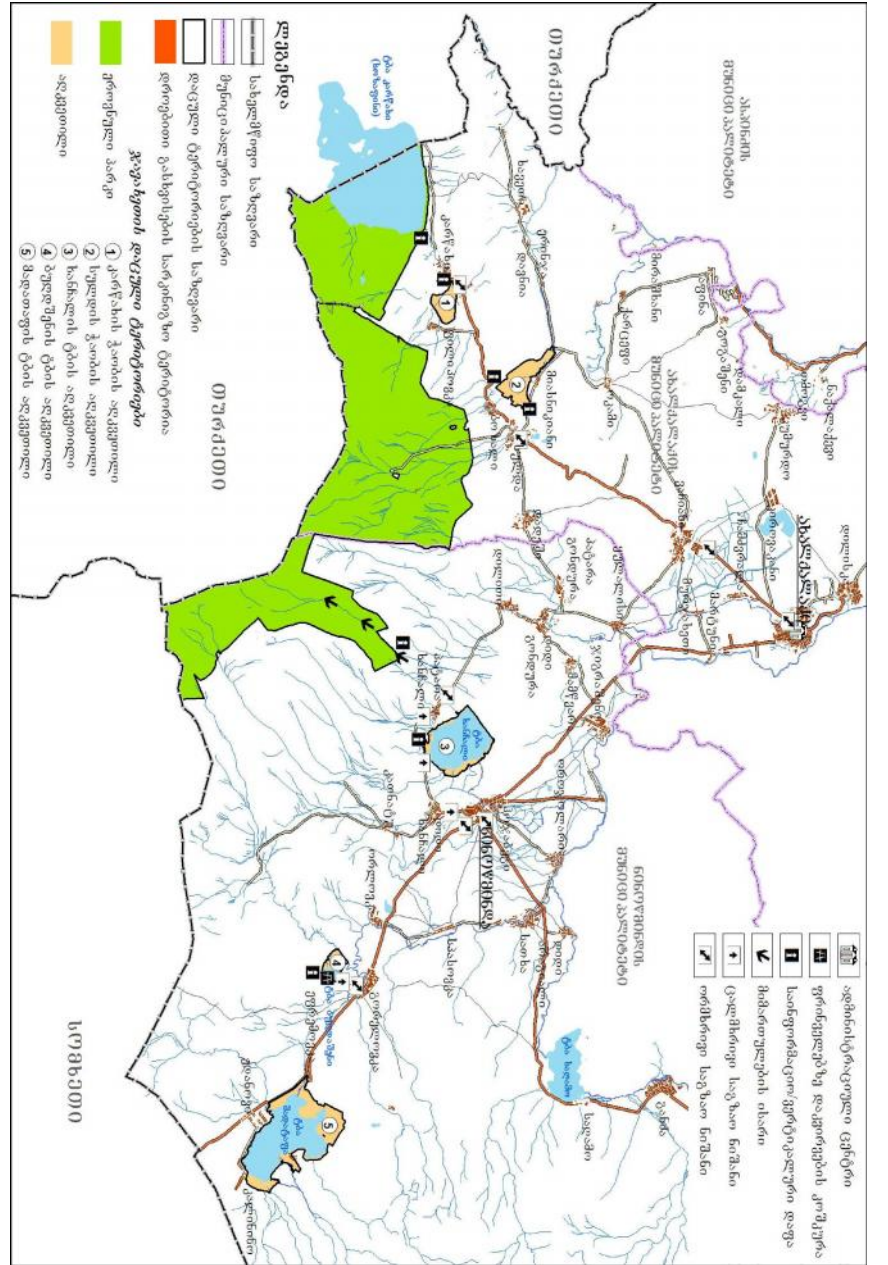
დანართი 2. ჯავახეთის ეროვნული პარკის ზონირება



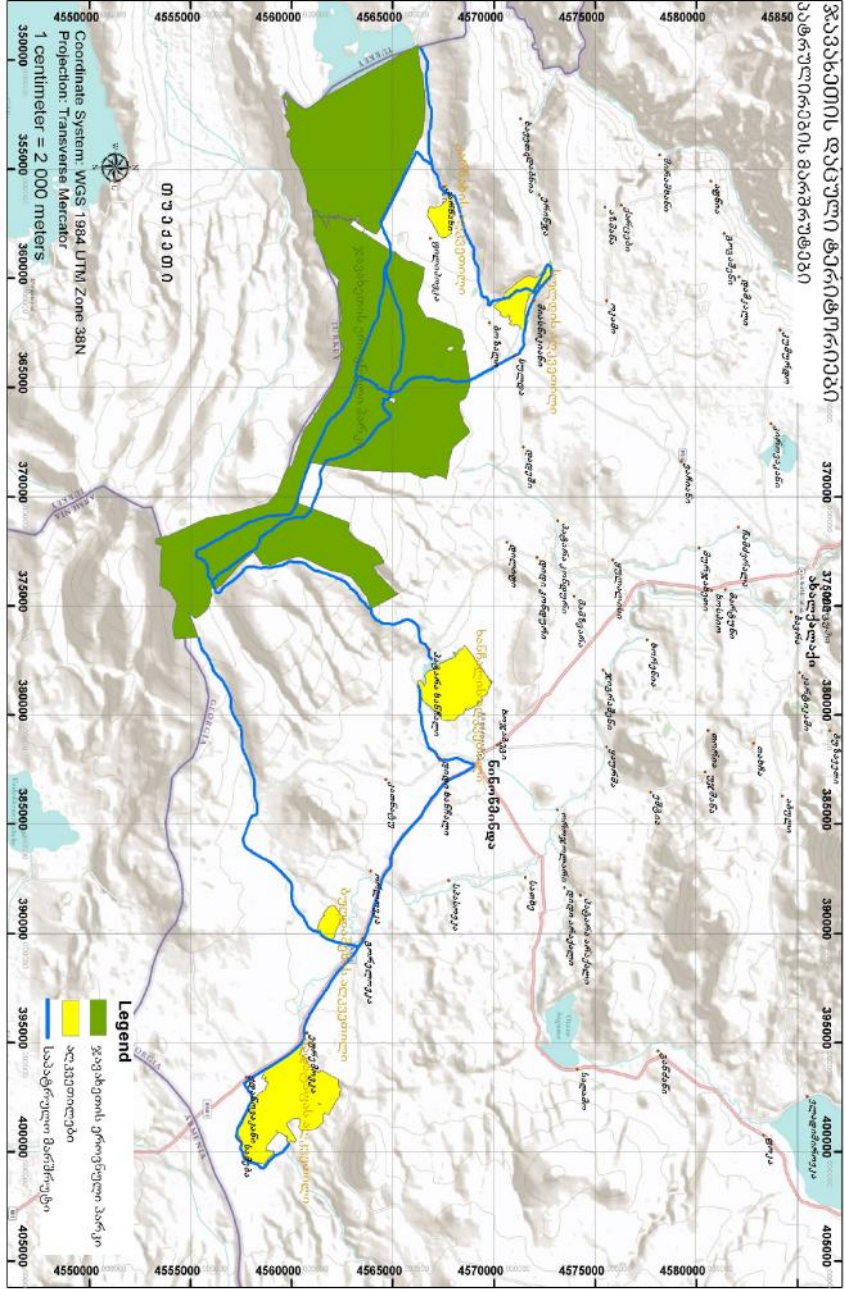
დანართი 3. ეროვნული პარკის მკაცრი დაცვის ზონის შესაძლო გაფართოება



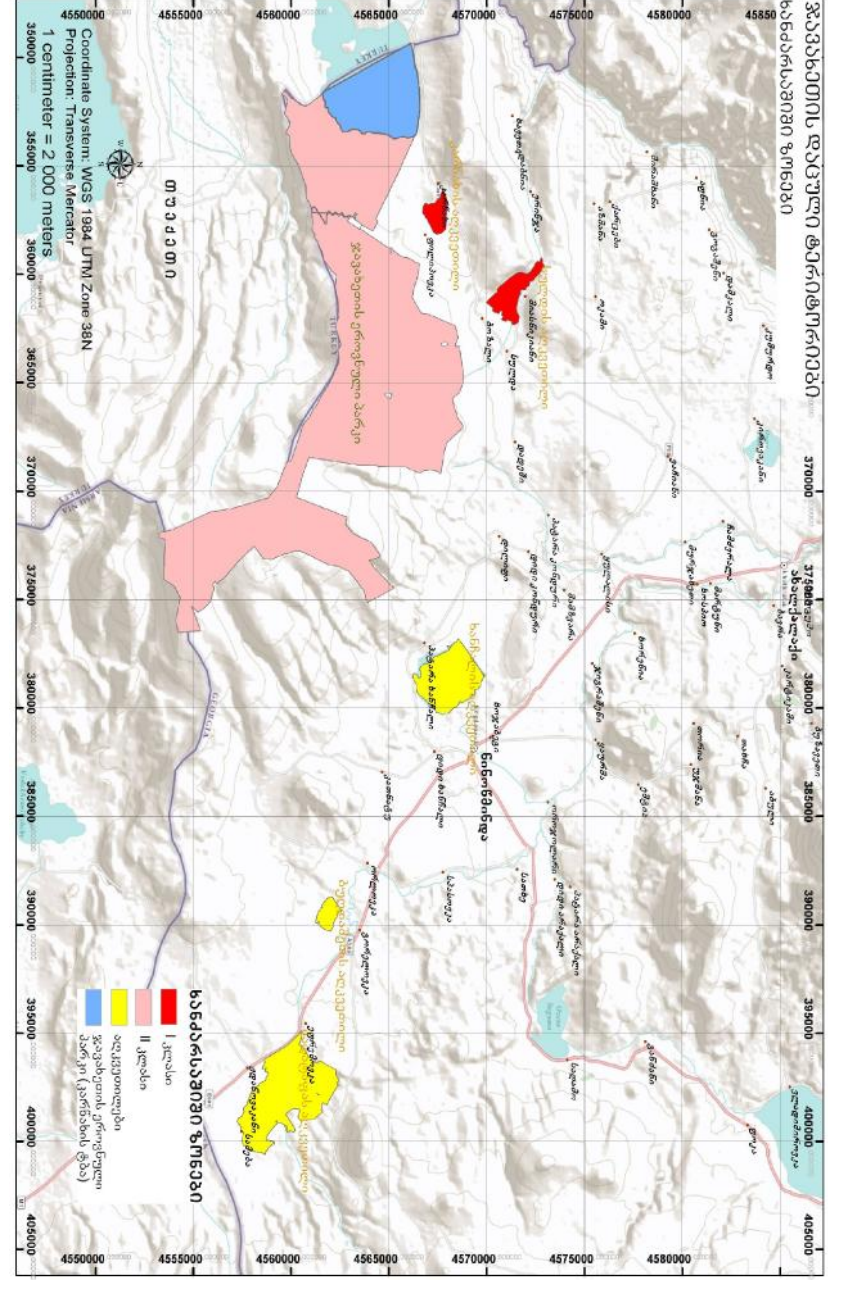
დანართი 4. ჯავახეთის დაცული ტერიტორიების დაგეგმილი ინფრასტრუქტურის განლაგება



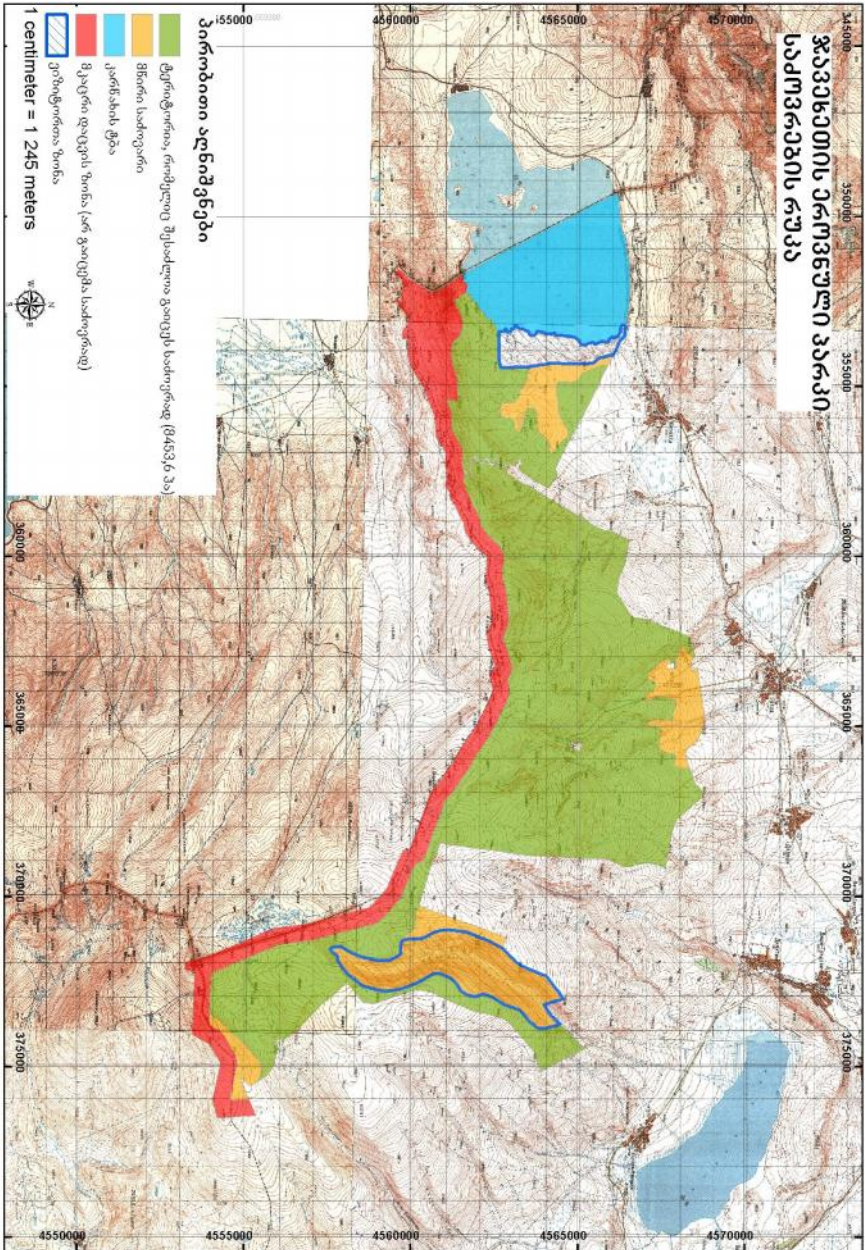
დანართი 5. ჯავახეთის დაცული ტერიტორიების საპატრულო მარშრუტები



დანართი 6. ჯავახეთის დაცული ტერიტორიების ხანძარსაშიში ზონები



დანართი 7. ჯავახეთის დაცული ტერიტორიების საძოვრების მართვის რუკა



დანართი 8. ჯავახეთის ეროვნული პარკის
ზონების პერიმეტრის კოორდინატები

8.1 მკაცრი დაცვის ზონა

	X	Y			
A1					
1	351709	4561565			
2	352006	4561724			
3	352225	4561691			
4	352454	4561345			
5	353138	4561576			
6	353662	4561298			
7	354875	4561423			
8	355452	4561402			
9	355383	4561066			
10	355779	4561235			
11	356321	4561262			
12	356876	4561553			
13	357167	4561551			
14	357154	4561049			
A2					
15	357168	4561049			
16	357181	4561549			
17	357806	4561583			
18	358972	4562098			
19	359918	4562783			
20	360676	4562773			
21	362321	4562806			
22	363602	4562911			
23	365498	4562230			
24	367245	4561011			
25	368271	4560640			
26	369067	4560138			
27	370725	4559080			
28	371169	4557497			
29	371419	4556041			
30	372258	4554050			
31	373770	4553983			
32	374861	4554812			
33	375983	4554608			
34	375948	4555169			

	X	Y			
35	376437	4555374			
36	376507	4554227			
37	375964	4554086			
38	374894	4554313			
39	374359	4554006			
40	374055	4553475			
41	372227	4553551			
42	372148	4553249			
43	371920	4553246			

8.2 ვიზიტორთა ზონა

№	X	Y
B1		
1	353245	4566480
2	353531	4566406
3	353651	4566290
4	354109	4566067
5	354321	4565466
6	354335	4564177
7	354459	4562722
8	353397	4562652
9	353303	4562854
10	353308	4563030
11	353212	4563143
12	353294	4563357
13	353408	4563572
14	353510	4563638
15	353378	4563793
16	353413	4564331
17	353521	4564726
18	353783	4565147
19	353714	4565501
20	353713	4565907
21	353417	4566307
22	353183	4566338
B2		
23	371519	4562778
24	372053	4563367
25	372337	4564074
26	373017	4564568

№	X	Y
27	373185	4563993
28	373744	4564500
29	373878	4563940
30	373364	4563316
31	372872	4562173
32	372788	4561533
33	372253	4560707
34	372719	4559702
35	372623	4558585
36	371877	4557817
37	371549	4557611
38	371814	4558731
39	371697	4559707
40	371322	4559749
41	371052	4560718
42	371057	4561723

№	X	Y
22	352225	4561691
23	352006	4561724
24	351709	4561565
C2		
25	354109	4566067
26	354397	4565919
27	355132	4565559
28	355856	4565173
29	356579	4564789
30	357305	4564402
31	357425	4564335
32	357590	4564426
33	357982	4564169
34	357716	4563604
35	357693	4563619
36	357518	4563337
37	357303	4563169
38	357312	4563158
39	357363	4563167
40	357360	4563076
41	357317	4562996
42	357399	4562953
43	357227	4562460
44	357167	4561551
45	356876	4561553
46	356321	4561262
47	355779	4561235
48	355383	4561066
49	355451	4561401
50	354875	4561423
51	353662	4561298
52	353138	4561576
53	352454	4561345
54	352225	4561691
55	352758	4562214
56	353397	4562652
57	354459	4562722
58	354335	4564177
59	354321	4565466
C3		
60	357412	4562946
61	357548	4562876

8.3. ტრადიციული გამოყენების ზონა

№	X	Y
C1		
1	349315	4566253
2	350467	4566371
3	351381	4566564
4	352829	4566522
5	353245	4566480
6	353183	4566338
7	353417	4566307
8	353713	4565907
9	353714	4565501
10	353783	4565147
11	353521	4564726
12	353413	4564331
13	353378	4563793
14	353510	4563638
15	353408	4563572
16	353294	4563357
17	353212	4563143
18	353308	4563030
19	353303	4562854
20	353397	4562652
21	352758	4562214

Nº	X	Y
62	357914	4563482
63	357870	4563509
64	358787	4565062
65	359044	4565096
66	359044	4565108
67	358788	4565075
68	358775	4565127
69	358940	4565281
70	358922	4565295
71	359088	4565494
72	359264	4566022
73	359504	4566560
74	360235	4566432
75	361065	4566191
76	361783	4566648
77	361832	4567041
78	362120	4567767
79	362360	4568370
80	362946	4568551
81	363227	4568391
82	363294	4568605
83	363828	4568685
84	364360	4568765
85	364844	4568797
86	365443	4568591
87	365826	4568250
88	366654	4568522
89	367075	4568770
90	367792	4567959
91	368385	4567790
92	369199	4567646
93	369016	4567102
94	369116	4566387
95	368891	4565890
96	368879	4565174
97	368832	4564461
98	368799	4563747
99	368728	4563037
100	368622	4562329
101	368536	4561619
102	368422	4560913
103	369723	4560434

Nº	X	Y
104	370271	4560273
105	370577	4561129
106	370883	4561985
107	371190	4562842
108	371519	4562778
109	371057	4561723
110	371052	4560718
111	371322	4559749
112	371697	4559707
113	371814	4558731
114	371549	4557611
115	371877	4557817
116	372623	4558585
117	372719	4559702
118	372253	4560707
119	372788	4561533
120	372872	4562173
121	373364	4563316
122	373878	4563940
123	373744	4564500
124	374179	4564935
125	374416	4565283
126	375128	4563927
127	374568	4563728
128	374126	4563346
129	373678	4562924
130	373445	4562254
131	373281	4561673
132	372973	4560972
133	372768	4560465
134	372755	4560192
135	372864	4559800
136	373150	4558956
137	373106	4558565
138	372520	4558095
139	373162	4557360
140	373967	4556593
141	374295	4556197
142	374128	4556098
143	374284	4555978
144	374480	4556070
145	375060	4555856

№	X	Y
146	375447	4555431
147	375559	4555189
148	375304	4554899
149	375948	4555169
150	375983	4554608
151	374861	4554812
152	373770	4553983
153	372258	4554050
154	371419	4556041
155	371169	4557497
156	370725	4559080
157	369067	4560138
158	368271	4560640
159	367245	4561011
160	365498	4562230
161	363602	4562911
162	362321	4562806
163	360676	4562773
164	359918	4562783
165	358972	4562098
166	357806	4561583
167	357181	4561549
168	357210	4562260
169	363128	4567920
170	363148	4567970
171	363266	4567968
172	363311	4567759
173	363273	4567700
174	363212	4567684
175	363176	4567700
176	365496	4565144
177	365738	4565078
178	365585	4564802
179	365457	4564828

დანართი 9. ეროვნული პარკისა და მისი ზონების ფართობები (გის-ის მონაცემების მიხედვით)

ზონა	მონაკვეთი	ჰა
მკაცრი დაცვის	A1	593
მკაცრი დაცვის	A2	1304
სულ მკაცრი დაცვის		1897
ვიზიტორთა	B1	296
ვიზიტორთა	B2	840
სულ ვიზიტორთა		1136
ტრადიციული გამოყენების	C1	1406
ტრადიციული გამოყენების	C2	1382
ტრადიციული გამოყენების	C3	7677
სულ ტრადიციული გამოყენების		10465
სულ ეროვნული პარკი		13498

დანართი 10. ფლორის ენდემური და იშვიათი სახეობები

ოჯახი	სახეობა
საქართველოს ენდემები	
Apiaceae	Cnidium grossheimii Manden.
Asteraceae	Achillea sedelmeyeriana Sosn.
	Aster ibericus Stev.
	Tragopogon ketzkhovelii Kuth.
	T. makaschvili Kuth.
	T. serotinus Sosn.

	T. subnivale Pobed.
	Tripeurospermum transcaucasicum (Manden.) Pobed.
Brassicaceae	Erysimum krynitzkii Bordz.
Campanulaceae	Campanula raddeana Trautv.
Caryophyllaceae	Cerastium sosnowskyi Schischk.
Cistaceae	Helianthemum georgicum Juz. et Pozd.
Fabaceae	Onobrychis meschetica Grossh.
Hypericaceae	Hypericum thethrobicum Kem.-Nath.
Lamiaceae	Nepeta grossheimii Pojark.
Ranunculaceae	Ranunculus dzavakheticus Ovcz.
Rosaceae	Alchemilla alexandri Juz.
	A. georgica Juz.
	A. insignis Juz.
იშვიათი სახეობები	
Campanulaceae	Campanula crispa Lam.
Fabaceae	Astragalus caucasicus Pall.
	Hedysarum turkeviczii Fedtsch.
Iridaceae	Gladiolus dzhavakheticus
Primulaceae	Primula cordifolia Rupr.
	Colchicum szovitsii Fisch. et May.
	Eremurus spectabilis Bieb.

დანართი 11. ძუძუმწოვართა სახეობები

	ლათინური სახელი	ქართული სახელი	კავკასიის ენდემი	საქართველოს წითელი ნუსხის სახეობა	მომთა- ბარეობა
მწერიჭამიები (LYPHOTIPLA)					
1	Erinaceus concolor (Martin 1838)	აღმოსავლეთევეროპული ი ზღარბი			
2	Talpa levantis (Thomas, 1906)	მცირე თხუნელა	+		
3	Talpa caucasica (Satunin, 1908)	კავკასიური თხუნელა	+		
4	Sorex satunini (Ognev, 1922)	კავკასიური ბიგა	+		
5	Sorex raddei (Satunin, 1895)	რადეს ბიგა	+		
6	Sorex volnuchini (Ognev, 1921)	ვოლნუხინის ან მცირეკავკასიური ბიგა	+		
7	Neomys teres (Thomas, 1908)	კავკასიური წყლის ბიგა	+		
8	Crocidura leucodon (Hermann, 1780)	თეთრმუცელა კბილთეთრა			
9	Crocidura gueldenstaedti (Pallas, 1811)	გრძელკუდა კბილთეთრა			
მღრღნელები (RODENTIA)					
10	Sciurus vulgaris* (Linnaeus 1758)	ჩვეულებრივი ციყვი			
11	Sciurus anomalus (Gmelin, 1778;)	კავკასიური ციყვი		+	
12	Myoxus glis (Linnaeus, 1766;)	ჩვეულებრივი ძილგუდა			
13	Dryomys nitedula (Pallas, 1778)	ტყის ძილგუდა			
14	Nannospalax nehringi (Satunin, 1898)	ნერიנגის ბრუცა		+	
15	Mesocricetus brandti (Nehring, 1894)	ამირკავკასიური ზაზუნა		+	
16	Cricetulus migratorius (Pallas, 1773)	ნაცრისფერი ზაზუნა		+	

	ლათინური სახელი	ქართული სახელი	კავკასიის ენდემი	საქართველოს წითელი ნუსხის სახეობა	მომთა- ბარეობა
17	Arvicola terrestris (Linnaeus, 1758)	წყლის მემინდვრია			
18	Ondatra zybeticus (Linnaeus, 1766)	ონდატრა			
19	Chionomys gud (Satunin, 1909)	გულაურული მემინდვრია	+		
20	Chionomys nivalis (Martins, 1842)	თოვლის მემინდვრია			
21	Chionomys roberti (Thomas, 1906)	მცირეაზიური მემინდვრია	+		
22	Terricola daghestanicus (Shidlovsky, 1919)	დაღესტნური მემინდვრია	+		
23	Terricola majori (Thomas, 1906)	ბუჩქნარის მემინდვრია			
24	Terricola nasarovi (Shidlovsky, 1938)	მცირეკავკასიური მემინდვრია	+		
25	Microtus arvalis (Pallas, 1779)	ჩვეულებრივი მემინდვრია			
26	Microtus shidlovski (Argiropulo, 1933)	შიდლოვსკის მემინდვრია	+		
27	Rattus rattus (Linnaeus, 1778)	შავი ვირთაგვა			
28	Rattus norvegicus (Berkenhout, 1767)	რუხი ვირთაგვა			
29	Mus musculus (L., 1758)	სახლის თაგვი			
ხელფრთიანები (CHIROPTERA)					
30	Rhinolophus ferrumequinum (Schreber, 1774)	დიდი ცხვირნალა			+
31	Rhinolophus hipposideros (Bechstein, 1800)	მცირე ცხვირნალა			+

	ლათინური სახელი	ქართული სახელი	კავკასიის ენდემი	საქართველოს წითელი ნუსხის სახეობა	მომთა- ბარეობა
32	Rhinolophus mehelyi (Matschie, 1901)	მეჭელის ცხვირნალა		+	+
33	Barbastella barbastellus (Schreber, 1774)	მაჩქათელა		+	+
34	Eptesicus serotinus (Schreber, 1774)	ჩვეულებრივი მეგვიანე			+
35	Myotis blythii (Tomes, 1857)	ყურწვეტა მლამიობი			+
36	Myotis mystacinus (Kuhl, 1819)	ულვაშა მლამიობი			+
37	Myotis emarginatus (E. Geoffroy, 1806)	სამფერი მლამიობი			+
38	Myotis nattereri, (Kuhl, 1817)	ნატერერის მლამიობი			+
39	Nyctalus noctula (Schreber, 1775)	წითური მეღამურა			+
40	Nyctalus lasiopterus (Schreber, 1780)	გიგანტური მეღამურა			+
41	Plecotus macrobularis (Kuziakini, 1965)	კავკასიური ყურა			+
42	Plecotus auritus (Linnaeus, 1758)	რუხი ყურა			+
43	Pipistrellus pipistrellus (Schreber, 1775)	ჯუჯა ღამორი			+
44	Pipistrellus Pyhmaeus (Leach 1825)	პაწია ღამორი			+
45	Pipistrellus kuhlii (Kuhl, 1819)	ხმელთაშუაზღვის ღამორი			+

	ლათინური სახელი	ქართული სახელი	კავკასიის ენდემი	საქართველოს წითელი ნუსხის სახეობა	მომთა- ბარეობა
46	Pipistrellus nathusii (Keyserling et Blasius, 1839)	ტყის ღამორი			+
47	Vespertilio murinus (Linnaeus, 1758;)	ჩვეულებრივი ღამურა			+
48	Tadarida teniotis (Rafinesque, 1814)	გრძელკუდა ნაკვეცტუჭა			+
მტაცებლები (CARNIVORA)					
49	Mustela nivalis (Linnaeus, 1766)	დედოფალა			
50	Martes martes Linnaeus 1758)	ტყის კვერნა			
51	Martes foina (Erleben, 1777)	კლდის კვერნა			
52	Vormela peregusna (Gueldenstaedt, 1770)	ჭრელტყავა		+	
53	Meles meles (Linnaeus, 1758)	მაჩვი			
54	Lutra lutra (Linnaeus, 1758)	წავი		+	+
55	Canis lupus (Linnaeus, 1758)	მგელი			+
56	Vulpes vulpes (Linnaeus, 1758)	მელა			+
57	Felis sylvestris (Schreber, 1777)	ტყის კატა			
კურდღლისებრნი (LEPORIDAE)					
58	Lepus europaeus (Pallas, 1778)	ევროპული კურდღელი			

დანართი 12. ფრინველეთა სახეობების სია (მითითებულია ტაქსონომიური ნომენკლატურა ლათინურად, სახეობის ინგლისური და ქართული სახელები, ასევე, ჯავახეთში გავრცელების თავისებურებები - ლათინური შემოკლებებით და ფრჩხილებში - კონსერვაციული კატეგორია; კვლევის მეტად დეტალური ანგარიში ხელმისაწვდომია დაცული ტერიტორიების სააგენტოსა და WWF-ის კავკასიის ოფისში)

	ფრინველები			მახასიათებლები	IUCN
	ქართული სახელწოდება	ლათინური სახელწოდება	ინგლისური სახელწოდება		
		Gaviiformes			
		Gaviidae	Loons		
1	შავეელა ღორიხვა	<i>Gavia arctica</i>	Black-throated (Arctic) Diver (or Loon)	V	
		Podicipediformes			
		Podicipedidae	Grebes		
2	დიდი კოკონა (მურტალა)	<i>Podiceps cristatus</i>	Great Crested Grebe	SB, SV, PM	
3	რუხლოყემა კოკონა	<i>Podiceps grisegena</i>	Red-necked Grebe	SB, SV, PM, RLG (VU, D1)	
4	აპრეხილნისკარტა (ან შავეელა) კოკონა	<i>Podiceps nigricollis</i>	Black-necked Grebe	SV, SB, PM	
5	მცირე კოკონა	<i>Tachybaptus ruficollis</i>	Little Grebe	PM	
		Pelecaniformes			
		Pelecanidae	Pelicans		
6	ვარდისფერი ვარხვი	<i>Pelecanus onocrotalus</i>	Great White Pelican	YR-V, RLG (VU, D1)	
7	ქონორა (ხუჭუჭა) ვარხვი	<i>Pelecanus crispus</i>	Dalmatian Pelican	YR-V, RLG (EN, JUCN, D1),	GE

		Phalacrocoracidae	Cormorants	GTBS	
8	დიდი წვაშა	<i>Phalacrocorax carbo</i>	Great Cormorant	SV	
9	მცირე წვაშა	<i>Phalacrocorax pygmeus</i>	Pygmy Cormorant	OV	GE
		Ciconiiformes			
		Ardeidae	Hérons and Bitterns		
10	რუხი ყანხა	<i>Ardea cinerea</i>	Grey Heron	SV, PM	
11	წითური (ქარცი) ყანხა	<i>Ardea purpurea</i>	Purple Heron	PM	
12	დიდი თეთრი ყანხა	<i>Ardea alba/Casmerodius albus</i>	Great White Egret	SV, RDBG	
13	მცირე თეთრი ყანხა	<i>Egretta garzetta</i>	Little Egret	SV, MP, RDBG	
14	ვგვიპტური (მწკეშის) ყანხა	<i>Bubulcus ibis</i>	Cattle Egret	PM	
15	ვეთელი ყანხა	<i>Ardeola ralloides</i>	Squacco Heron	PM	
16	ღამის ყანხა	<i>Nycticorax nycticorax</i>	Black-crowned Night-Heron	PM	
17	მცირე ყარაულა	<i>Ixobrychus minutus</i>	Little Bittern	PM	
18	დიდი ყარაულა (წყლის ბუდა)	<i>Botaurus stellaris</i>	Great Bittern	PM	
		Threskiornithidae	Ibises		
19	ჟერო	<i>Platalea leucorodia</i>	Eurasian Spoonbill	PM	
20	ივეოსი	<i>Plegadis falcinellus</i>	Glossy Ibis	PM	
		Ciconidae	Storks		
21	თეთრი ვარყატი	<i>Ciconia ciconia</i>	White Stork	SB, PM, RLG, (VU, D1) RDBG	
22	შავი ვარყატი	<i>Ciconia nigra</i>	Black Stork	PM, RLG, (VU, D1) RDBG	
		Phoenicopteriformes			
		Phoenicopteridae	Flamingos		
23	წვეულებრივი ფლამინგო	<i>Phoenicopterus ruber</i>	Greater Flamingo	OV	

	ბატისნაირნი	Anseriformes			
		Anatidae	Swans, Geese, Ducks		
24	წითელნისკართა (სინინა) გული	<i>Cygnus olor</i>	Mute Swan	OV, RDBG	
25	ყვითელნისკარტა (მყივანი) გული	<i>Cygnus cygnus</i>	Whooper swan	OV, RDBG	
25	მცირე მყივანი გული	<i>Cygnus columbianus</i>	Tundra Swan	OV	
26	რუხი ბატი	<i>Anser anser</i>	Gray Lag Goose	FB, YR-V, PM	
27	დიდი თეთრშუბლა ბატი	<i>Anser albifrons</i>	Greater White-fronted Goose	PM	
28	ამლაყი იხვი	<i>Tadorna tadorna</i>	Common Shelduck	PM	
29	წითელი იხვი	<i>Tadorna ferruginea</i>	Ruddy Shelduck	SB, PM, RLG, (VU, D1)	
30	გარეული იხვი	<i>Anas platyrhynchos</i>	Mallard	SB, PM	
31	რუხი იხვი	<i>Anas strepera</i>	Gadwall	SB, PM	
32	თეთრშუბლა იხვი	<i>Anas penelope</i>	Eurasian Wigeon	PM	
33	სტეენია იხვი (ჭიკეარა)	<i>Anas crecca</i>	Common Teal	SP, PM	
34	ჭახჭახა იხვი (იხვიხჯა)	<i>Anas querquedula</i>	Garganey	SP, PM	
35	ბოლოსადვისა (კუდსადვისა) იხვი	<i>Anas acuta</i>	Northern Pintail	SV, PM	
36	განიერნისკარტა იხვი	<i>Anas clypeata</i>	Northern Shoveler	SV, PM	
37	წითელნისკარტა ყურყუმელა	<i>Netta rufina</i>	Red-crested Pochard	SV, PM	
38	ქიხორა ყვინთია	<i>Aythya fuligula</i>	Tufted Duck	SB, PM	
39	წითელთავა ყვინთია	<i>Aythya ferina</i>	Common Pochard	SB, PM	
40	თეთრთავა ყვინთია	<i>Aythya nyroca</i>	Ferruginous Pochard	SV, PM	
41	თეთრფრთხიანი გარიელა	<i>Melanitta fusca</i>	White-winged (or Velvet) Scoter	FB, SV, SB, RLG (EN, D1)	
42	ამაყა	<i>Bucephala clangula</i>	Common Golden-eye	OV	
43	დიდი ბატისინა	<i>Mergus merganser</i>	Common Merganser	PM	
44	გრძელნისკარტა ბატისინა	<i>Mergus serrator</i>	Red-breasted Merganser	OV	
45	მცირე ბატისინა	<i>Mergus</i>	Smew	PM	

		<i>albellus</i>			
46	თეთრთავა იხვი	<i>Oxyura leucocephala</i>	White-Headed Duck		
	შვეარდნისნაირნი	Falconiformes			
		Pandionidae	Ospreys		
47	შაკი	<i>Pandion haliaetus</i>	Osprey	OV, RDBG	
		Buzzards, etc	Accipitridae		
48	თეთრკულა ფსოვი (თეთრკულა არწივი)	<i>Haliaeetus albicilla</i>	White-tailed Eagle	OV, RLG, (EN, D1) RDBG	LR(n t)
49	ძერა	<i>Milvus migrans</i>	Black Kite	PM	
50	გველიჭამია (ძერაბოტი)	<i>Circaetus gallicus</i>	Short-toed Snake-Eagle	SV, PM, RDBG	
51	ქორცქვიტა (შავთავალა მიძინო, ღვეანმიძინო)	<i>Accipiter brevipes</i>	Levent Sparrowhawk	PM, RLG, (VU, D1)	
52	მიძინო	<i>Accipiter nisus</i>	Eurasian Sparrowhawk	SV, PM	
53	ქორი	<i>Accipiter gentilis</i>	Northern Goshawk	YR-V, PM	
54	ჩვეულებრივი კაკანა	<i>Buteo buteo</i>	Common Buzzard	SB, PM	
55	ფეხბანჯველიანი კაკანა	<i>Buteo lagopus</i>	Rough-legged Buzzard	PM, WV	
56	ველის (გრძელფეხა) კაკანა	<i>Buteo rufinus</i>	Long-legged Buzzard	SB, PM, RLG, (VU, D1)	
57	კრაზანაჭამია (ირაო)	<i>Pernis apivorus</i>	European Honey-Buzzard	PM	
58	ქორისებრი არწივი	<i>Hieraaetus fasciatus</i>	Bonelli's Eagle	OV	
59	ხია არწივი	<i>Hieraaetus pennantus</i>	Booted Eagle	PM	
60	ბეკობის (თეთრმხრება) არწივი	<i>Aquila heliaca</i>	Imperial Eagle	SV, RLG, (VU, IUCN), RDBG	VU
61	დიდი მყივანი არწივი (დიდი თეთრლაქებიანი არწივი)	<i>Aquila clanga</i>	Greater Spotted Eagle	PM, RLG (VU, IUCN)	VU
62	მცირე მყივანი არწივი (მცირე თეთრლაქებიანი არწივი)	<i>Aquila pomarina</i>	Lesser Spotted Eagle	PM	
63	ველის არწივი	<i>Aquila nipalensis</i>	Steppe Eagle	PM, RDBG	
64	მთის არწივი	<i>Aquila</i>	Golden Eagle	YR-R,	

		<i>chrysaetos</i>		RDBG	
65	ვახუენჯი	<i>Neophron percnopterus</i>	Egyptian Vulture	PM, RLG, (VU, D1)	
66	სვაი	<i>Aegypius monachus</i>	Cinereous Vulture (Eurasian Black Vulture)	YR-V, RLG, (EU,D1) RDBG	LR(n t)
67	ორბი	<i>Gyps fulvus</i>	Eurasian Griffon Vulture	YR-V, RLG, (VU,D1) RDBG	
68	ჭაობის ძელქორი (ჭაობის ბოლობეჭედა)	<i>Circus aeruginosus</i>	Western Marsh Harrier	SB, PM	
69	მინდორის ძელქორი (მინდორის ბოლობეჭედა)	<i>Circus cyaneus</i>	Hen (or Northern) Harrier	PM	
70	ველის ძელქორი (ველის ბოლობეჭედა)	<i>Circus macrourus</i>	Pallid Harrier	PM	
71	მდელოს ძელქორი (მდელოს ბოლობეჭედა)	<i>Circus pygargus</i>	Montagu's Harrier	SB, PM	
		Falconidae	Falcons		
72	წითელფეხა შავარდენი	<i>Falco vespertinus</i>	Red-footed Falcon	PM, RLG, (EN, D1)	
73	მცირე კირკიტა (ველის კირკიტა)	<i>Falco naumanni</i>	Lesser Kestrel	PM	VU
74	ხვეულებრივი კირკიტა	<i>Falco tinnunculus</i>	Common Kestrel	SP, PM	
75	ალალი	<i>Falco columbarius</i>	Merlin	PM	
76	მარჯანი	<i>Falco subbuteo</i>	Eurasian Hobby	PM	
77	ბარი (ვაგაზი)	<i>Falco cherrug</i>	Saker Falcon	OV, RLG (CR, IUCN, D1) RDBG	
78	შავარდენი	<i>Falco peregrinus</i>	Peregrine Falcon	YR-V, PM, RLG (EN, D1)	
	ქათმისნაირნი	Galliformes			
		Tetraonidae	Grouse		
79	კავკასიური როჭო	<i>Tetrao mlokosiewiczzi</i>	Caucasian Blackgrouse	RLG (VU, B2b- iv), RDBG	
		pheasants	Quails		

80	კასპიური შურთხი	<i>Tetraogallus caspius</i>	Caspian Snowcock	FB, RLG (VU, D1), RDBG	
81	ენოლი	<i>Perdix perdix</i>	Grey Partridge	RDBG	
82	მწვერი	<i>Coturnix coturnix</i>	Common Quail	SB, PM	
	წვეროსნაირნი	Gruiformes			
		Gruidae	Cranes		
83	რუხი წერო	<i>Grus grus</i>	Common Crane	SB,PM, RLG (EN, D1) RDBG	
84	წვეროტურვა	<i>Anthropoides virgo</i>	Demoiselle Crane	PM	
		Otididae	Bustards		
85	სავათი	<i>Otis tarda</i>	Great Bustard	RDBD, GTBS	VU
86	ხარხარაკი	<i>Tetrax tetrax</i>	Little Bustard	(OV), RLG (VU, Eur. D1) RDBG	LR(n t)
		Ralidae	Rails, Crakes, etc		
87	ლაინა	<i>Rallus aquaticus</i>	Water Rail	SB, PM	
88	ქათამურა	<i>Porzana porzana</i>	Spotted Crake	SB, PM	
89	მცირე ქათამურა	<i>Porzana parva</i>	Little Crake	PM	
90	პაწაწა ქათამურა	<i>Porzana pusilla</i>	Baillon's Crake	PM	
91	ლაღლა	<i>Crex crex</i>	Corn crake	SB, PM	VU
92	წელის ქათამურა	<i>Gallinula chloropus</i>	Common Moorhen	SB, PM	
93	მელღა	<i>Fulica atra</i>	Common Coot	SB, PM	
	მეჭვავიასნაირნი	Charadriiformes			
		Haematopodidae	Oystercatchers		
94	ზრვის კაჭკაჭი (ხორკაჭკაჭი)	<i>Haematopus ostralegus</i>	Eurasian Oystercatcher	PM	
		Recurvirostridae	Stilts		
95	თხოვეხა	<i>Himantopus himantopus</i>	Black-winged Stilt	PM	
96	ხადვინისკარტა	<i>Recurvirostra avosetta</i>	Pied Avocet		
		Glareoidae	Pratincoles		
97	შავვრთიანი მერცხალა	<i>Glareola nordmanni</i>	Black-winged Pratincole	PM	LR(n t)

98	ქლადფროთიანი მერცხალა	<i>Glareola pratincola</i>	Collared Pratincole	PM	
		Charadriidae	Lapwings, plovers		
99	საველოთიანი წინტალა	<i>Charadrius hiaticula</i>	Common Ringed Plover	PM	
100	მცირე წინტალა	<i>Charadrius dubius</i>	Little Ringed Plover	SB, PM	
101	ხღვის წინტალა	<i>Charadrius alexandrinus</i>	Kentish Plover	SV, PM	
102	ტიბუარა (მდრინავი)	<i>Charadrius morinellus</i>	Eurasian Dotterel	OV	
103	ოქროსფერი მეჭვავია	<i>Pluvialis apricaria</i>	Eurasian Golden-Plover	OV	
104	რუხი მეჭვავია (კვათარი)	<i>Pluvialis squatarola</i>	Grey Plover	PM	
105	პრანწია	<i>Vanellus vanellus</i>	Northern Lapwing	SB, PM	
		Scolopacidae			
106	ქვიშაქვი	<i>Calidris alba</i>	Sanderling	OV	
107	მცირე მეჭვიშია (კოკორინა-ბელურა)	<i>Calidris minuta</i>	Little Stint	PM	
108	თეთრკულა მეჭვიშია	<i>Calidris temminckii</i>	Temminck's Stint	OV	
109	წითელკულა მეჭვიშია	<i>Calidris ferruginea</i>	Curlew Sandpiper	PM or OV	
110	შავმუცულა მეჭვიშია	<i>Calidris alpina</i>	Dunlin	PM or OV	
111	თავზოლა მეჭვიშია	<i>Limicola falcinellus</i>	Broad-billed Sandpiper	PM	
112	ტურუსტანი (მანხუბარა კოკორინა)	<i>Philomachus pugnax</i>	Ruff	PM	
113	ხიბუხელა (ვარშხევი)	<i>Lymnocyptes minimus</i>	Jack Snipe	OV	
114	ხიბუხა	<i>Gallinago gallinago</i>	Common Snipe	SV, PM	
115	დიდი ხიბუხა (გოჭა)	<i>Gallinago media</i>	Great Snipe	PM	LR(n t)
116	ტყის ქათამი (ვალდ შხევი)	<i>Scolopax rusticola</i>	Eurasian Woodcock	PM	
117	დიდი (შავკულა) ღია	<i>Limosa limosa</i>	Black-tailed Godwit	SV, PM	
118	ზოლიანკულა ღია	<i>Limosa lapponica</i>	Bar-tailed Godwit	OV	
119	საშუალო კრონშხევი	<i>Numenius phaeopus</i>	Whimbrel	OV	
120	დიდი კრონშხევი	<i>Numenius arquata</i>	Eurasian Curlew	PM	
121	ლაქებიანი წითელფეხა	<i>Tringa erythropus</i>	Spotted Redshank		

	მენაპირე (კობტა ჭოვილო)				
122	წითელფეხა მენაპირე (მსვეანი)	<i>Tringa totanus</i>	Common Redshank	SV, PM	
123	ჭაობის მენაპირე (მერუე)	<i>Tringa stagnatilis</i>	Marsh Sandpiper	PM	
124	მწვანეფეხა მენაპირე (დიდი ჭოვილო)	<i>Tringa nebularia</i>	Common Greenshank	PM	
125	შავი მენაპირე	<i>Tringa ochropus</i>	Green Sandpiper	SV, PM	
126	ტყის მენაპირე	<i>Tringa glareola</i>	Wood Sandpiper	PM	
127	რუხი აპრეხილნისკარტა მეჭვიშია	<i>Xenus cinereus</i>	Terek Sandpiper	PM	
128	ხვეულგბრივი მეჭვიშია (მებორნე)	<i>Actitis hypoleucos</i>	Common Sandpiper	SB, PM	
		Stercorariidae	Skuas		
129	ვიწროკულა თოლია-მეკობრე	<i>Stercorarius parasiticus</i>	Parasitic Jaeger (Skua)	OV	
		Laridae	Gulls		
130	ვეკანი თოლია	<i>Larus canus</i>	Mew Gull	OV	
131	ყვითელფეხა თოლია	<i>Larus cachinnans</i>	Yellow-Legged Gull	OV	
132	სომხური თოლია	<i>Larus armenicus</i>	Armenian Gull	YR-R, YR-V, SB	
133	მცირე თოლია	<i>Larus minutus</i>	Little Gull	PM	
134	ტბის თოლია	<i>Larus ridibundus</i>	Common Black-headed Gull	SB, PM	
135	დიდი შავთავა თოლია	<i>Larus ichthyaetus</i>	Great Black-headed Gull	OV	
136	წვრილნისკარტა თოლია	<i>Larus genei</i>	Slender-billed Gull	PM	
		Sternidae	Terns		
137	თოლიისნისკარტა თევზიელაპია	<i>Gelochelidon nilotica</i>	Gull-billed Tern	PM	
138	კასპიური თევზიელაპია	<i>Sterna caspia</i>	Caspian Tern	OV	
139	ხვეულგბრივი თევზიელაპია	<i>Sterna hirundo</i>	Common Tern	SB, PM	
140	მცირე თევზიელაპია	<i>Sterna albifrons</i>	Little Tern	PM	
141	ლოჯათეთრი თევზიელაპია	<i>Chlidonias hybridus</i>	Whiskered Tern	PM	

142	შავი თევზიელაპია	<i>Chlidonias niger</i>	Black Tern	SV, PM	
143	ფრთათეთრი თევზიელაპია	<i>Chlidonias leucopterus</i>	White-winged Tern	SB, PM	
	მტრეღისნაირნი	Columbiformes			
		Columbidae	Pigeons and Doves		
144	გულიო (გვიძინი)	<i>Columba oenas</i>	Stock Dove	SV, PM	
145	ჩვეულებრივი ბურთი	<i>Streptopelia turtur</i>	Eurasian Turtle-Dove	SB, PM	
146	ქვანის	<i>Columba palumbus</i>	Common Wood-Pigeon	PM	
147	გარეული მტრეღი	<i>Columba livia</i>	Rock Dove	YR-R	
	ბუგულისნაირნი	Cuculiformes			
		Cuculidae	Cuckoos		
148	ბუგული	<i>Cuculus canorus</i>	Common Cuckoo	SB, PM	
	ბუსნაირნი	Strigiformes			
		Strigidae	Owls		
149	ზარნაშო	<i>Bubo bubo</i>	Eurasian Eagle Owl	YR-R	
150	ეურეზიანი ბუ (ოღოლი)	<i>Asio otus</i>	Long-eared Owl	OV	
151	ჭაობის ბუ	<i>Asio flammeus</i>	Short-eared Owl	SB, PM	
152	წეროში	<i>Otus scops</i>	Eurasian Scops-Owl	PM	
153	ჭოტი	<i>Athene noctula</i>	Little Owl	OV	
154	ტყის ბუ	<i>Strix aluco</i>	Tawny Owl	OV	
	უფუხურასნაირნი	Caprimulgiformes			
		Caprimulgidae	Nightjars		
155	უფუხურა	<i>Caprimulgus europaeus</i>	Eurasian Nightjar	PM	
	ნამკალასნაირნი	Apodiformes			
156	ნამკალა	<i>Apus apus</i>	Common Swift	SB, PM	
157	მეკირია (ანუ თეთრმუცკელა ნამკალა)	<i>Apus melba</i>	Alpine Swift	PM	
	ვაპუაპისნაირნი	Coraciiformes			
		Alcedinidae	Kingfishers		
158	ალკუნი	<i>Alcedo atthis</i>	Common Kingfisher	SB, PM	

		Meropidae	Bee-eaters		
159	ოქროსფერი კვირიანი	<i>Merops apiaster</i>	European Bee-eater	SB, PM	
		Coraciidae	Rollers		
160	ვაპუაპი	<i>Coracias garrulus</i>	European Roller	PM	
		Upupidae	Hoopoes		
160	ოფოფი	<i>Upupa epops</i>	Eurasian Hoopoe	SB, PM	
	კოდალასნაირნი	Piciformes			
		Picidae	Woodpeckers		
161	მწვანე კოდალა	<i>Picus viridis</i>	Eurasian Green Woodpecker	OV	
162	დიდი ჭრელი კოდალა	<i>Dendrocopos major</i>	Greater Spotted Woodpecker	OV	
163	მაქცია	<i>Jynx torquilla</i>	Eurasian Wryneck	PM	
	ბელურასნაირნი	Passeriformes			
		Alaudidae	Larks		
164	რქოსანი ტოროლა	<i>Eremophila alpestris</i>	Horned (or Shore) Lark	YR-R	
165	მცირე მოკლეთითა ტოროლა	<i>Calandrella rufescens</i>	Lesser Short-Toed Lark	PM	
166	დიდი მოკლეთითა ტოროლა	<i>Calandrella brachydactyla</i>	Greater Short-Toed Lark	OV	
167	ორკაპლიანი ტოროლა	<i>Melanocorypha bimaculata</i>	Bimaculated Lark	OV	
168	ველის ტოროლა	<i>Melanocorypha calandra</i>	Calandra Lark	OV	
169	ტყის ტოროლა	<i>Lullula arborea</i>	Wood Lark	PM	
170	მინდერის ტოროლა	<i>Alauda arvensis</i>	Eurasian Skylark	SB, PM	
171	ქიხორა ტოროლა	<i>Galerida cristata</i>	Crested Lark	YR-V	
		Hirundinidae	Swallows, and Martins		
172	სოფლის მერცხალი	<i>Hirundo rustica</i>	Barn Swallow	SB, PM	
173	კლდის მერცხალი	<i>Ptyonoprogne rupestris</i>	Crag-Martin	SB, PM	
174	შენაირე მერცხალი	<i>Riparia riparia</i>	Sand Martin	SB, PM	
175	ქალაქის მერცხალი	<i>Delichon urbica</i>	Northern House-Martin	SB, PM	

		Motacillidae	Wagtails and Pipits		
176	ტყის მწვერხიბა	<i>Anthus trivialis</i>	Tree Pipit	SB, PM	
177	მდელოს მწვერხიბა	<i>Anthus pratensis</i>	Meadow Pipit	PM	
178	წითელგულა მწვერხიბა	<i>Anthus cervinus</i>	Red-Throated Pipit	PM	
179	მთის მწვერხიბა	<i>Anthus spinoletta</i>	Water Pipit	SB, PM	
180	მინდვრის მწვერხიბა	<i>Anthus campestris</i>	Tawny Pipit	PM	
181	თეთრი ბოლოქანქარა	<i>Motacilla alba</i>	White Wagtail	SB, PM	
182	რუხი ბოლოქანქარა	<i>Motacilla cinerea</i>	Grey Wagtail	SB, PM	
183	ყვითელი ბოლოქანქარა	<i>Motacilla flava</i>	Yellow Wagtail	SB, PM	
184	ყვითელთავა ბოლოქანქარა	<i>Motacilla citreola</i>	Citrine Wagtail	SB, PM	
		Cinclidae	Dippers		
185	წყლის შაში	<i>Cinclus cinclus</i>	White-throated Dipper	OV,	
186	ჭინჭრაქა (დობებმძვრალა)	<i>Troglodytes troglodytes</i>	Winter Wren	YR-R	
		Prunellidae	Accentors		
187	ტყის ჭვინტაკა	<i>Prunella modularis</i>	Dunnock	SB	
188	თეთრწარბა ჭვინტაკა	<i>Prunella ocularis</i>	Radde's Accentor	SV, RLG, (VU, B2b)	
189	ალპური ჭვინტაკა	<i>Prunella collaris</i>	Alpine Accentor	OV	
		Turdidae	Thrushes		
190	შაში	<i>Turdus merula</i>	Eurasian Blackbird	YR-R	
191	თეთრგულა შაში	<i>Turdus torquatus</i>	Ring Ouzel	OV	
192	რუხთავა შაში	<i>Turdus pilaris</i>	Fieldfare	WV (irregular, old data)	
193	თეთრწარბა (ფრთაწითელი) შაში	<i>Turdus iliacus</i>	Redwing	WV (irregular)	
194	წრია შაში (მგალობელი შაში)	<i>Turdus philomelos</i>	Song Thrush	YR-R	
195	ჩხაროვი	<i>Turdus viscivorus</i>	Mistle Thrush	SV	

196	კულწითელა	<i>Erithacus rubecula</i>	European Robin	SB, PM	
197	ციხვერგულა	<i>Luscinia svecica</i>	Bluethroat	PM	
198	აღმოსავლური ბულბული (იადონი)	<i>Luscinia luscinia</i>	Thrush Nightingale	PM	
199	ჩვეულებრივი ბულბული (იადონი)	<i>Luscinia megarhynchos</i>	Common Nightingale	SB, PM	
200	შავი ბოლოცეცხლა	<i>Phoenicurus ochruros</i>	Black Redstart	SB, PM	
201	ბოლოცეცხლა	<i>Phoenicurus phoenicurus</i>	Common Redstart	SB, PM	
202	შავეურა მელორდია	<i>Oenanthe hispanica</i>	Black-eared Wheatear	PM	
203	ბუქნია-მელორდია	<i>Oenanthe isabellina</i>	Isabelline Wheatear	PM	
204	კლდის ჭრელი შაში	<i>Monticola saxatilis</i>	Rufous-tailed Rock-Thrush	SB, PM	
205	ჩვეულებრივი მელორდია	<i>Oenanthe oenanthe</i>	Northern Wheatear	SB, PM	
206	შავთავა ოვხადი	<i>Saxicola torquata</i>	Common Stonechat	PM	
207	თეთრწარბა (მდელოს) ოვხადი	<i>Saxicola rubetra</i>	Whinchat	SB, PM	
		Sylviidae	Warblers		
208	ფართოკუდა ლერწამა	<i>Cettia cetti</i>	Cetti's Warbler	SB, PM	
209	კრიჭინა-მეხალია	<i>Locustella naevia</i>	Grasshopper Warbler	SB, PM	
210	კრიჭინა-ჩიტი	<i>Locustella fluviatilis</i>	Eurasian River Warbler	PM	
211	ბულბულისებრი კრიჭინა-ჩიტი	<i>Locustella luscinioides</i>	Savi's Warbler	PM	
212	ღელიანის მეხალია	<i>Acrocephalus scirpaceus</i>	Eurasian Reed-Warbler	SB, PM	
213	ჭაობის მეხალია	<i>Acrocephalus palustris</i>	Marsh Warbler	SB, PM	
214	ღელიანის დიდი მეხალია (შაშისებრი მეხალია)	<i>Acrocephalus arundinaceus</i>	Great Reed-Warbler	SB, PM	
215	შავთხემა მეხალია	<i>Acrocephalus melanopogon</i>	Moustashed Warbler	PM	
216	ჭახჭახა მეხალია	<i>Acrocephalus schoenobenus</i>	Sedge Warbler	SB, PM	

217	გრძელკუდა მენალია	<i>Acrocephalus agricola</i>	Paddyfield Warbler	PM	
218	მწვანე ბუტბუტა (მქირდავი)	<i>Hippolais icterina</i>	Icterine Warbler	PM	
219	ბაცი ბუტბუტა (მქირდავი)	<i>Hippolais pallida</i>	Olivaceous Warbler	PM	
220	მურა ბუტბუტა (მქირდავი)	<i>Hippolais caligata</i>	Booted Warbler	PM	
221	დიდი თეთრყელა ასპუჭაკა	<i>Sylvia communis</i>	Greater Whitethroat	SB, PM	
222	მცირე თეთრყელა ასპუჭაკა	<i>Sylvia curruca</i>	Lesser Whitethroat	PM	
223	ბაღის ასპუჭაკა	<i>Sylvia borin</i>	Garden Warbler	SB, PM	
224	მიმინოსებრი ასპუჭაკა	<i>Sylvia nisoria</i>	Barred Warbler	SB, PM	
225	შავთავა ასპუჭაკა	<i>Sylvia atricapilla</i>	Blackcap	SB, PM	
226	მომწვანო ჭივჭივი (ყარანა)	<i>Phylloscopus nitidus</i>	Greenish Warbler	SB, PM	
227	ვაზაფხულია ჭივჭივი (ყარანა)	<i>Phylloscopus trochilus</i>	Willow Warbler	PM	
228	ჩვეულებრივი ჭივჭივი (ყარანა)	<i>Phylloscopus collybita</i>	Eurasian Chiffchaff	SB, PM	
229	კავკასიური ჭივჭივი (ყარანა)	<i>Phylloscopus lorenzii</i>	Caucasian Chiffchaff	SB, PM	
230	თეთრმუცელა ჭივჭივი (ყარანა)	<i>Phylloscopus sibilatrix</i>	Wood Warbler	PM	
		Muscicapidae	Flycatchers		
231	რუხი ბუზიჭერი (მემატლია)	<i>Muscicapa striata</i>	Spotted Flycatcher	SB, PM	
232	ჭრელი ბუზიჭერი (მემატლია)	<i>Ficedula hypoleuca</i>	European Pied Flycatcher	PM	
233	თეთრყელა ბუზიჭერი (მემატლია)	<i>Ficedula albicollis</i>	Collared Flycatcher	L PM	
234	წითელყელა (მცირე) ბუზიჭერი (მემატლია)	<i>Ficedula parva</i>	Red-breasted Flycatcher	PM	
235	ნახევრად-თეთრყელა ბუზიჭერი (მემატლია)	<i>Ficedula semitorquata</i>	Semi-Collared Flycatcher	SB, PM	
		Paridae	Tits		

236	დიდი წიწვი (წიწკანა)	<i>Parus major</i>	Great Tit	YR-R	
237	მოლურჯო წიწვი (წიწკანა)	<i>Parus caeruleus</i>	Blue Tit	OV	
		Tichodromidae	Wallcreepers		
238	ვრთაწითელი კლდეცოცია	<i>Tichodroma muraria</i>	Wall-creeper	OV	
		Oriolidae	Orioles		
239	მოლალური	<i>Oriolus oriolus</i>	Eurasian Golden Oriole	PM	
240	რუხი ღაქო	<i>Lanius excubitor</i>	Greater Grey (or Northern) Shrike	PM	
241	შავშუბლა ღაქო	<i>Lanius minor</i>	Lesser Grey Shrike	PM	
242	წითელთავა ღაქო	<i>Lanius senator</i>	Woodchat Shrike	PM, RDBG	
243	ჩვეულებრივი ღაქო	<i>Lanius collurio</i>	Red-backed Shrike	SB, PM	
		Corvidae	Crows		
244	ჩხიკვი	<i>Garrulus glandarius</i>	Eurasian Jay	YR-R	
245	კაჭკაჭი	<i>Pica pica</i>	Black-billed Magpie	YR-R	
246	ეორანი	<i>Corvus corax</i>	Common Raven	YR-R	
247	ჭილევაი	<i>Corvus frugilegus</i>	Rook	SB, PM	
248	რუხი ვეაი	<i>Corvus corone cornix</i>	Hooded Crow	YR-R	
249	ჭკა	<i>Corvus monedula</i>	Eurasian Jackdaw	YR-R	
		Sturnidae	Starlings		
250	შოშია (შროშანი)	<i>Sturnus vulgaris</i>	Common Starling	SB, PM	
251	ვარდისფერი შოშია (ტარბი)	<i>Sturnus roseus</i>	Rose-coloured Starling	OV	
		Passeridae	Sparrows		
252	სახლის ბელურა	<i>Passer domesticus</i>	House Sparrow	YR-R	
		Fringillidae	Finches		
253	მოზამთრე (ან ჩრდილოეთის) სკეინა	<i>Fringilla montifringila</i>	Brambling	PM, WV (occasionally)	
254	სკეინა (ნიბლია)	<i>Fringilla coelebs</i>	Chaffinch	SB, PM	
255	ჩიტბატონა	<i>Carduelis carduelis</i>	European Goldfinch	SB, PM	

256	შავთავა მწვანულა	<i>Carduelis spinus</i>	Eurasian Siskin	OV	
257	მწვანულა	<i>Carduelis chloris</i>	European Greenfinch	SB	
258	ძთის ჭვინტა	<i>Carduelis flavirostris</i>	Twite	SB (YR-R)	
259	ჭვინტა (შეკანაფია)	<i>Carduelis cannabina</i>	Eurasian Linnet	YR-R, PM	
260	ჩვეულებრივი კოჭობა	<i>Carpodacus erythrinus</i>	Common Rosefinch	SP, PM	
261	ფრთაწითელი კოჭობურა	<i>Rhodopechys sanguinea</i>	Crimson-winged Finch	OB, RDBG	

		Emberizidae	Buntings		
262	მეფეებრთა (ანუ მინდვრის გრატა)	<i>Miliaria calandra</i>	Corn Bunting	SB, PM	
263	კლდის გრატა	<i>Emberiza cia</i>	Rock Bunting	SV	
264	მოვეითალო გრატა	<i>Emberiza citrinella</i>	Yellowhammer	PM	
265	შავთავა გრატა	<i>Emberiza melanocephala</i>	Black-headed Bunting	PM	
266	ბაღის გრატა	<i>Emberiza hortulana</i>	Ortolan Bunting	PM	
267	ღელის გრატა	<i>Emberiza schoeniclus</i>	Reed Bunting	SB, PM	

დანართი 13.

რეკომენდაციები ჯავახეთის დაცული ტერიტორიების ფარგლებში ფრინველების პოპულაციების მდგომარეობის მონიტორინგის პროგრამის ჩამოყალიბებისათვის

ჯავახეთის დაცულ ტერიტორიებში ფრინველების პოპულაციების მდგომარეობის მონიტორინგის პროგრამისათვის ობიექტებად ფრინველთა 9 სახეობაა რეკომენდებული.

1. მონიტორინგისათვის სახეობების შერჩევის მოკლე დასაბუთება

ხუჭუჭა ვარხვი, Dalmatian pelican (*Pelecanus crispus*)

1. გლობალურად მოწყვლადი (VU – IUCN Red List, 2011.2) და საქართველოს წითელი ნუსხის სახეობა (VU).
2. ინდიკატორული სახეობაა: ხუჭუჭა ვარხვი არის ტიპური მონოფაგი (იხტიოფაგი), იკვებება მხოლოდ თევზებით და ბინადრობს მხოლოდ იქ, სადაც არის სუფთა წყალი და ბევრი თევზი.
3. ხუჭუჭა ვარხვი წარმოადგენს ჯავახეთისთვის თავისებურ “სავიზიტო ბარათს”. აქ, კერძოდ კარწახის ტბის კუნძულებზე, ცნობილია ამ სახეობის კოლონია, რომელიც არის ზღვის დონიდან ყველაზე მაღლა მდებარე ცნობილი კოლონია მსოფლიოში.
4. მსხვილი ზომის ფრინველია, კარგად ჩანს დიდი მანძილიდან, მისი რიცხოვნობის დადგენა ტექნიკურად ადვილია (წყალსატევის ნაპირიდან, ან მიმდებარე მაღალი წერტილებიდან);
5. ფრინველებზე დაკვირვების მოყვარულთა შორის პოპულარული სახეობაა.

მცირე თეთრი ყანჩა, little egret (*Egretta garzetta*)

1. ინდიკატორული სახეობაა: ბინადრობს მხოლოდ ტბების ან ჭარბტენიან ადგილსამყოფელებში, სადაც წყალი სუფთაა, საკვები ბევრია და შეწუხების მაჩვენებელი უმნიშვნელოა.
2. ფართოდ გავრცელებული სახეობაა, აპრილიდან ოქტომბრის ჩათვლით გვხვდება ყველა ტბაზე.
3. მსხვილი ზომის ყანჩაა, კარგად განსხვავდება სხვა ყანჩებისგან, კარგად ჩანს დიდი მანძილიდან, მისი რიცხოვნობის დადგენა ტექნიკურად ადვილია (წყალსატევის ნაპირიდან, ან მიმდებარე მაღალი წერტილებიდან).

რუხი ყანჩა, grey heron (*Ardea cinerea*)

1. ფართოდ გავრცელებული ფრინველია, აპრილიდან ოქტომბრის ჩათვლით გვხვდება ყველა ტბაზე, ჭაობების ირგვლივ. მდინარეებთან და სხვა ჭარბტენიან ადგილსამყოფელებში.
2. სხვა ყანჩებზე მრავალრიცხოვანი პოპულაციით წარმოდგენილი, მსხვილი ზომის ყანჩაა, კარგად განსხვავდება სხვა ყანჩებისგან, კარგად ჩანს დიდი მანძილიდან, მისი რიცხოვნობის დადგენა ტექნიკურად ადვილია (წყალსატევის ნაპირიდან, ან მიმდებარე მაღალი წერტილებიდან).

გარეული იხვი, mallard (*Anas platyrhynchos*)

1. მონადირეებისა და ადგილობრივი მოსახლეობისთვის კარგად ცნობილი ფრინველია, პოპულარული სანადირო ობიექტია ჯავახეთში.
2. მგრძობიარე სახეობაა ადამიანის მხრიდან ზემოქმედების მიმართ: კლასიკური სახეობა-ინდიკატორია ნადირობის წნეხის მონიტორინგისთვის.
3. ჯავახეთში ფართოდ გავრცელებული და ყველაზე მრავალრიცხოვანი წყალმცურავი ფრინველია, უთოვლო პერიოდში გვხვდება ყველა ტბასა და ჭარბწყლიან ტერიტორიაზე.
4. შედარებით მსხვილი ზომის ფრინველია, სავსე პირობებში ადვილად განსხვავდება სხვა იხვებისაგან, კარგად ჩანს დიდი მანძილიდან, მისი რიცხოვნობის დადგენა ტექნიკურად ადვილია (წყალსატევის ნაპირიდან, ან მიმდებარე მაღალი წერტილებიდან).

ჭაობის ბოლობეჭედა, Eurasian marsh harrier (*Circus aeruginosus*)

1. ყველაზე ფართოდ გავრცელებული და მრავალრიცხოვანი მტაცებელი ფრინველია ჯავახეთის დაცულ ტერიტორიებში, რომელიც ასოცირებულია ჭარბტენიან ადგილსამყოფელებთან.
2. საკმაოდ დიდი ზომის მტაცებელი ფრინველია, კარგად განსხვავდება სხვა მტაცებლებისაგან.
3. რიცხოვნობის დადგენა ტექნიკურად შედარებით ადვილია.

მწყერი, ცომმონ ქუაილ common quail (*Coturnix coturnix*)

1. პოპულარული და მრავალრიცხოვანი სანადირო ფრინველია - კარგად ცნობილი მონადირეებისა და ადგილობრივი მოსახლეობისთვის.
2. კლასიკური სახეობა-ინდიკატორია ნადირობის წნეხის მონიტორინგისთვის.

3. ჯავახეთში ფართოდ გავრცელებული და ჩვეულებრივი სახეობაა.

მელოტა, Coot (*Fulica atra*)

1. პოპულარული სანადირო ობიექტია ჯავახეთში - კარგად ცნობილი მონადირეებისთვის და ადგილობრივი მოსახლეობისთვის.

2. მელოტა წარმოადგენს სახეობა-ინდიკატორს ნადირობის წნეხის შეფასებისთვის და მონიტორინგისთვის.

3. ფართოდ გავრცელებული და მრავალრიცხოვანი წყალმცურავი ფრინველია, უთოვლო პერიოდში (აპრილი - ოქტომბერი) გვხვდება ყველა დიდ და პატარა ტბაზე.

4. შედარებით მსხვილი ზომის წყალმცურავი ფრინველია, სავსე პირობებში ადვილად განსხვავდება სხვა წყალმცურავი ფრინველებისაგან და კარგად ჩანს დიდი მანძილიდან.

5. მისი რიცხოვნობის დადგენა ტექნიკურად ადვილია.

სომხური თოლია, Armenian Gull (*Larus armenicus*)

1. სომხური თოლია არის რეგიონალური (სამხრეთ კავკასიური) ენდემიკ და წარმოადგენს ჯავახეთისთვის თავისებურ “სავიზიტო ბარათს”, ისევე როგორც ხუჭუჭა ვარხვი.

2. საინტერესო სახეობა ტურისტებისთვის.

3. შედარებით მსხვილი ზომის თოლიაა, კარგად ჩანს დიდი მანძილიდან და ადვილად განსხვავდება სხვა თოლიებისგან.

4. სომხური თოლიის რიცხოვნობის დადგენა ტექნიკურად შედარებით ადვილია.

მცირე მეთოვლია, Little Tern (*Sterna albifrons*)

1. ბუდობს მხოლოდ იქ, სადაც წყალი არ არის გაბინძურებული და სხვა ანთროპოგენური ფაქტორების წნეხი უმნიშვნელოა და ამგვარად არის კარგი ბიოინდიკატორი.

2 . სამონიტორინგო ადგილები, მონიტორინგის დრო და მეთოდები

მონიტორინგის ობიექტი/სახეობა			პოპულაციის მდგომარეობა ჯავახეთში	მონიტორინგის ადგილი და საზონი/თარიღი	მეთოდი
ქართული სახელი	ინგლი- სური სახელი	ლათინური სახელი			
ხუჭუჭა ვარხვი	Dalmatian Pelican	<i>Pelecanus crispus</i>	ზოგიერთი ტბისა (მადატაფა, ბუღდაშენი, ხანჩალი) და სხვა წყალჭარბი ტერიტორიის იშვიათი სტუმარია. ძირითადად, მცირე გუნდებდა შემოდის, ზოგჯერ დიდ თეთრ ვარხვთან ერთად. აქ არ მრავლდება.	ტბები მადატაფა და კარწახი / წლის უთოვლო პერიოდები (აპრილის მეორე ნახევარი – ოქტომბრის ბოლო).	უშუალო ვიზუალური დაკვირვება სამაღლეზე განლაგებული წერტილებიდან
მცირე თეთრი ყანჩა	Little Egret	<i>Egretta garzetta</i>	ახასიათებს რეგულარული გადაფრენა და ვიზიტები ზაფხულის პერიოდში. აქ არ მრავლდება.	პრიორიტეტულია – ტბები; მათი და სექტემბერი.	უშუალო ვიზუალური დაკვირვება სამაღლეზე განლაგებული წერტილებიდან
რუხი ყანჩა	Grey Heron	<i>Ardea cinerea</i>	რეგულარული, მაგრამ მცირეცხოვანი სტუმარია უთოვლო პერიოდში; გვხვდება ყველა ტბასა და ჭარბწყლიან ტერიტორიაზე.	მონიტორინგი შესაძლებელია ორგანიზაბულ იქნეს ნებისმიერ ტბასა და ჭარბწყლიან ტერიტორიაზე; იანვრის ბოლო – თებერვლის პირველი ნახევარი.	უშუალო ვიზუალური დაკვირვება სამაღლეზე განლაგებული წერტილებიდან
გარეული იხვი	Mallard	<i>Anas platyrhinc hos</i>	ჩვეულებრივი, გადამფრენი, მრავალრიცხოვანი ფრინველია; გვხვდება ყველა ტბასა და ჭარბწყლიან ტერიტორიაზე. აქ იშვიათად მრავლდება.	ტბები მადატაფა და ბუღდაშენი; მათის ბოლო – ივნისის პირველი დეკადა (გამრავლების სეზონი) და სექტემბერი (გადაფრენა).	(ა) ნავით დაკვირვება სანაპირო ზოლის გასწვრივ; (ბ) უშუალო დაკვირვება ნაპირის სიახლოვეს მდებარე მაღალი წერტილებიდან; (გ) კითხვარების მომზადება მონადირეებისთვის, მათი გამოკითხვა და კითხვარების ანალიზი.
ჭაობის ბოლობეჭ ედა	Eurasian Marsh Harrier	<i>Circus aeruginos us</i>	ფართოდ გავრცელებული, მთელი წლის განმავლობაში მოხიანდრე, თუმცა მცირეცხოვანი. ჩვეულებრივ გვხვდება სეზონური მიგრაციის და ზამთრის პერიოდში. შეფასების შესაბამისად, ადგილობრივი გამრავლებადი პოპულაცია მოიცავს 25-30 წყვილს.	ყველა ობიექტი, განსაკუთრებით სადამოს და მადათაფას ტბები; გამრავლების სეზონი – აპრილის ბოლო - მაისი.	პირდაპირი ვიზუალური დაკვირვება შემალეებული მუდმივი დაკვირვების წერტილებიდან და შეწყვილებული ინდივიდების სანადირო ტერიტორიების საზღვრების მონიშვნა.
მწყერი	Common Quail	<i>Coturnix coturnix</i>	ბინადრობს ღია ადგილებში, მათ შორის სუბალპურ მდელოებზე ზღვის დონიდან 2 300 მ სიმაღლემდე. გამრავლებისთვის ირჩევს სათიბებს და მარცვლეული კულტურების ნათესებიან ღია მიწებებს. ყველაზე დიდი რაოდენობა და სიმჭიდროვე რეგისტრირებულია მადათაფას და ბუღდაშენის	ყველა ობიექტი, განსაკუთრებით მადატაფის და ბუღდაშენის ტბების გარშემო; გამრავლების სეზონი (მაისი); შემოდგომის გადაფრენა (სექტემბერი).	ა) 1. „წერტილოვანი ტრანსსექციის“ მეთოდი დიდ ტერიტორიებზე გამრავლების სეზონების დროს ფრინველების ყველა სახეობების დათვლისათვის (Svensson, 1974; BIN, 1978; Holmberg, 1979; Hilden, 1986 და ა.შ.);

მონიტორინგის ობიექტი/სახეობა			პოპულაციის მდგომარეობა ჯავახეთში	მონიტორინგის ადგილი და საზონი/თარიღი	მეთოდი
ქართული სახელი	ინგლი- სური სახელი	ლათინური სახელი			
			<p>ტბების გარშემო და ჯავახეთის ეროვნული პარკის სამხრეთით, მარცვლელული კულტურით დათესილ მინდვრებზე - 12 წყვილამდე 1 კვ.კმ-ზე. იშვიათად მრავლდება შესასწავლი არეალის სხვა ტერიტორიებზე (4-7 წყვილი 1 კვ.კმ-ზე). მრავლად შეინიშნება შემოდგომის გადაფრენის პერიოდში აგვისტოს ბოლოდან სექტემბრის მეორე დეკადამდე. ნაკლებად შეინიშნება გაზაფხულის გადაფრენის დროს. ჯავახეთის ეროვნული პარკის ტერიტორიისთვის საერთო რიცხოვნება დათვლილი არ არის. ადრე ზაფხულის მიგრაციის დროს ჩვეულებრივ მრავლდებოდა, მაგრამ უკანასკნელ ათწლეულებში გამრავლება კლებულობს. გადამფრენი ინდივიდების რაოდენობა აგრეთვე შემცირდა. მწყერი ადგილობრივი მონადირეების მიერ მოპოვებული ფრინველის სულ მცირე 3/4-ს შეადგენს.</p>		<p>2. გამრავლებად ქათმისებრებზე (<i>Galliformes</i>) დაკვირვების საქართველოს ადგილობრივი პირობებისთვის რეკომენდირებული კონკრეტული მეთოდები (კუტუბიძე, 1974); ბ) მოძრავი მანქანიდან მოგზაურობის დროს გზის მიმდებარე ტერიტორიაზე დაკვირვების და მუდმივ საფეხმავლო ბილიკებზე მოკლევადიანი (0.5-1 საათი) ან გრძელვადიანი (3-4 საათი) გაჩერებების კომბინირება.</p>
მელოტა	Coot	<i>Fulica atra</i>	<p>ფართოდ გავრცელებულია, მრავლდება ზაფხულში; გადამფრენი სახეობაა. შემოდგომაზე ფრინველთა რაოდენობა მკვეთრად იმატებს, განსაკუთრებით დიდ ტბებზე, რადგან ადგილობრივებს ჩრდილოეთის პოპულაციები უერთდებიან.</p>	<p>გაზაფხულის გადაფრენა: არპილის ბოლო - მაისის პირველი ნახევარი; ბუდობის პერიოდი: მაისის ბოლო - ივნისი; შემოდგომის გადაფრენა - სექტემბრის მე-2 ნახევარი.</p>	<p>ა) დაკვირვება ხმელეთიდან დურბინდის გამოყენებით (12-ჯერადი გადიდებით); დათვლა "ტრანსსექციის" მეთოდით 2-ნიჩბიანი ან პნევმატური ნავებიდან: უბრალო სკანირება ან სკანირება ტრანსსექციით დიაპაზონში "მომენტალური კადრის მეთოდის" გამოყენებით (Tasker et al., 1984). უბრალო სკანირება (ნავის წინ 90 ან 180 მიწუტიანი კუთხით სკანირება) ყველა დანახული ფრინველის დათვლის შესაძლებლობას გვაძლევს. ეს მეთოდი გაფანტულ გუნდებში ყველა ფრინველის დასათვლელად გამოიყენებოდა.</p>

მონიტორინგის ობიექტი/სახეობა			პოპულაციის მდგომარეობა ჯავახეთში	მონიტორინგის ადგილი და საზონი/თარიღი	მეთოდი
ქართული სახელი	ინგლი- სური სახელი	ლათინური სახელი			
					სკანირება ტრანსსექციით დიაპაზონში (300 მეტრის სიგანეზე) ”მომენტალური კადრის მეთოდთან” ერთად (მოძრაობით ან მფრინავი ინდივიდების გამო შეცდომის თავიდან აცილების მიზნით) კვადრატულ კილომეტრზე დანახული ფრინველების რაოდენობის დადგენის საშუალებას გვაძლევს. ეს მეთოდი რეკომენდირებულია როგორც სტანდარტული მეთოდი ევროპის სანაპირო და შიდა წყლებში გამოყენებისთვის; გ) დაკვირვება ხმელეთიდან დურბინდის გამოყენებით (12-ჯერადი გადიდებით).
სომხური თოლია	Armenian Gull	<i>Larus armenicus</i>	ფართოდ გავრცელებული მომთაბარე სახეობაა.	ხანჩალის, ბაღდაშენის და მადათაფას ტბები; გამრავლების შემდგომი სეზონი: ივლისის ბოლო - აგვისტო.	უშუალო ვიზუალური დაკვირვება სანაპიროზე სიმაღლეზე განლაგებული დაკვირვების წერტილებიდან.
მცირე მეთოვლი ა	Little Tern	<i>Sterna albifrons</i>	ფართოდაა გავრცელებული და ჩვეულებრივ გვხვდება, თუმცა არც თუ ისე მრავალრიცხოვანია, გადაფრენის პერიოდებში: აპრილის მეორე ნახევარში და აგვისტოს ბოლო კვირიდან სექტემბრის ბოლომდე. სავარაუდოდ, ძალიან მცირე რაოდენობები არარეგულარულად ბუდობენ მდინარე ფარავანის შესართავში საღამოს ტბასთან, მცირე კუნძულზე ბუღდაშენის ტბაში და მადათაფას ტბის გარშემო ჭარბტენიან ტერიტორიებზე, სადაც რამდენიმეჯერ ნანახი იქნა ცალკეული წყვილები და ახალგაზრდა ინდივიდები ზაფხულის პერიოდში. თუმცა, არ არის გამოირიცხული, რომ ეს	საღამოს და ბუღდაშენის ტბები; გამრავლების შემდგომი პერიოდები - ივლისი; შემოდგომის გადაფრენა - აგვისტო-სექტემბერი.	უშუალო დაკვირვებები ნაპირზე განლაგებული მუდმივი შემალელებული დაკვირვების წერტილებიდან.

მონიტორინგის ობიექტი/სახეობა			პოპულაციის მდგომარეობა ჯავახეთში	მონიტორინგის ადგილი და საზონი/თარიღი	მეთოდი
ქართული სახელი	ინგლი- სური სახელი	ლათი- ნური სახელი			
			ფრინველები არარეგულარული ზაფხულის სტუმრები იყვნენ და აქ არ მრავლდებოდნენ.		

დანართი 14. ამფიბიები და რეპტილიები

1. ახალქალაქსა და ნინოწმინდას შორის

ამფიბიები: ყველგან წყალთან – გუბეებთან, მდინარეებთან, ჭაობების ირგვლივ – მცირეაზიური ბაყაყი (*Rana macrocnemis*), ტბორის ბაყაყი (*R. ridibunda*), მწვანე გომბეშო (*Bufo viridis*).

ქვეწარმავლები: რკინიგზის გასწვრივ, ქვების გროვებში – სომხური ხვლიკი (*Darevskia armeniaca*). სავარაუდო სახეობები (არაა დაფიქსირებული მაგრამ დიდი ალბათობით არსებობს) – სპილენძა (*Coronella austriaca*), ბოხმეჭა (*Anguis fragilis*) (ქვების გროვებში), ჩვეულებრივი ანკარა (*Natrix natrix*) (წყალთან). სავარაუდოდ – წყლის ანკარა (*Natrix tessellata*) (წყალთან).

მნიშვნელობა – დაბალი (1).

2. ნინოწმინდის რაიონის აღმოსავლეთ ნაწილში

ამფიბიები: ყველგან წყალთან-გუბეებთან, მდინარეებთან, ჭაობების ირგვლივ- მცირეაზიური ბაყაყი (*Rana macrocnemis*), ტბორის ბაყაყი (*R. ridibunda*), მწვანე გომბეშო (*Bufo viridis*).

ქვეწარმავლები: რკინიგზის გასწვრივ, ქვების გროვებში – სომხური ხვლიკი (*Darevskia armeniaca*) და ვალენტინის ხვლიკი (*D. valentini*). სავარაუდო სახეობები (არაა დაფიქსირებული მაგრამ დიდი ალბათობით არსებობს) – სპილენძა (*Coronella austriaca*), ბოხმეჭა (*Anguis fragilis*) (ქვების გროვებში), ჩვეულებრივი ანკარა (*Natrix natrix*) (წყალთან), სავარაუდოდ – წყლის ანკარა (*Natrix tessellata*) (წყალთან).

მნიშვნელობა – საშუალო (2).

3. ტბა მადატაფას ჩრდილოეთით განლაგებული სამოვრები და სათიბები.

ამფიბიები: იშვიათად – მცირეაზიური ბაყაყი (*Rana macrocnemis*), სავარაუდოდ მწვანე გომბეშო (*Bufo viridis*).

ქვეწარმავლები: ვალენტინის ხვლიკი (*D. valentini*), ჩვეულებრივი ანკარა (*Natrix natrix*).

მნიშვნელობა – საშუალოზე დაბალი (1-2).

4. კარწახის ტბა და მისი შემოგარენი

ამფიბიები: ტბასთან, დატბორილ ადგილებში – მცირეაზიური ბაყაყი (*Rana macrocnemis*), ტბორის ბაყაყი (*R. ridibunda*), მწვანე გომბეშო (*Bufo viridis*).

ქვეწარმავლები: მარდი ხვლიკი (*Lacerta agilis*), სავარაუდოდ – ჩვეულებრივი ანკარა (*Natrix natrix*).

მნიშვნელობა – დაბალი (1).

5. ნიალისყურის ქედი

ამფიბიები: მცირეაზიური ბაყაყი (*Rana macrocnemis*), მწვანე გომბეშო (*Bufo viridis*) (მხოლოდ სახმელეთო ადგილებში, გამრავლებულია).

ქვეწარმავლები: (სავარაუდოდ სავარაუდოდ) მარდი ხვლიკი (*Lacerta agilis*), სომხური ხვლიკი (*Darevskia armeniaca*) და ვალენტინის ხვლიკი (*D. valentini*), სპილენძა (*Coronella austriaca*). შესაძლებელია დარევესკის გველგესლას (*Vipera darevskii*) ჰაბიტატების არსებობა.

მნიშვნელობა – საშუალო (2)

6. მადატაფას ტბის შემოგარენი და მიმდებარე ჭაობები

ამფიბიები: ტბის ირგვლივ – მცირეაზიური ბაყაყი (*Rana macrocnemis*), ტბორის ბაყაყი (*R. ridibunda*), მწვანე გომბეშო (*Bufo viridis*).

ქვეწარმავლები: მარდი ხვლიკი (*Lacerta agilis*-Wal aSi), სავარაუდოდ – ჩვეულებრივი ანკარა (*Natrix natrix*).

მნიშვნელობა – საშუალოზე დაბალი (1-2).

7. მდინარე ფარაგნის ხეობა

(ახალქალაქიდან სადამოს ტბამდე)

ამფიბიები: მდინარეებთან, ჭაობების ირგვლივ – მცირეაზიური ბაყაყი (*Rana macrocnemis*), ტბორის ბაყაყი (*R. ridibunda*), მწვანე გომბეშო (*Bufo viridis*).

ქვეწარმავლები: სომხური ხვლიკი (*Darevskia armeniaca*) და ვალენტინის ხვლიკი (*D. valentini*), სავარაუდოდ - მარდი ხვლიკი (*Lacerta agilis*-ჭალაში), ბოხმეჭა (*Anguis fragilis*), ჩვეულებრივი ანკარა (*Natrix natrix*), ქვების გროვებში - სპილენძა (*Coronella austriaca*).

მნიშვნელობა – საშუალო (2).

8. ჯავახეთის ქედი

(ტბა მადატაფადან აღმოსავლეთით)

ამფიბიები: წყაროებთან - მცირეაზიური ბაყაყი (*Rana macrocnemis*), მწვანე გომბეშო (*Bufo viridis*).

ქვეწარმავლები: სომხური ხვლიკი (*Darevskia armeniaca*) და ვალენტინის ხვლიკი (*D. valentini*), სავარაუდოდ - მარდი ხვლიკი (*Lacerta agilis*-Wal aSi), სპილენძა (*Coronella austriaca*) ჩვეულებრივი ანკარა (*Natrix natrix*). დარევესკის გველგესლას (*Vipera darevskii*) სავარაუდო ჰაბიტატი.

მნიშვნელობა – საშუალო (2).

9. ხანჩალის ტბის შემოგარენი და მიმდებარე ჭაობები

ამფიბიები: ტბის ირგვლივ - მცირეაზიური ბაყაყი (*Rana macrocnemis*), ტბორის ბაყაყი (*R. ridibunda*), მწვანე გომბეშო (*Bufo viridis*).

ქვეწარმავლები: მარდი ხვლიკი (*Lacerta agilis-Wal aSi*), სავარაუდოდ - ჩვეულებრივი ანკარა (*Natrix natrix*).

მნიშვნელობა – საშუალოზე დაბალი (1-2).

10. აბულ-სამსარის ქედი

ამფიბიები: წყაროებთან - მცირეაზიური ბაყაყი (*Rana macrocnemis*), მწვანე გომბეშო (*Bufo viridis*).

ქვეწარმავლები: სომხური ხვლიკი (*Darevskia armeniaca*) და ვალენტინის ხვლიკი (*D. valentini*), სავარაუდოდ - მარდი ხვლიკი (*Lacerta agilis-Wal aSi*), სპილენძა (*Coronella austriaca*), ჩვეულებრივი ანკარა (*Natrix natrix*).

მნიშვნელობა – საშუალოზე დაბალი (2-3).

დანართი 15. მადატაფის, ხანჩალის, კარწახის და ბულდაშენის ტბების იქტიოფაუნა (+ მოიპოვება ამაჟამად, 0 - აღარ მოიპოვება)

სახეობა	შენიშვნა	ტბა			
		მადატაფა	ხანჩალი	კარწახი	ბულდაშენი
FAM. SALMONIDAE RAFINESQUE, 1815 – ოჯახი ორაგულისებრნი					
Salmo trutta caspius morpha fario <i>Linnaeus, 1758</i> – ნაკადულის კალმახი	საქართველოს წითელი ნუსხის სახეობა, კონსერვაციული სტატუსი: V			0	0
Salmo trutta caspius morpha lacustris <i>Linnaeus, 1758</i> – თბილისის მაქსი	საქართველოს წითელი ნუსხის სახეობა, კონსერვაციული სტატუსი: V			0	0
FAM. CYPRINIDAE BONAPARTE, 1832 – ოჯახი კობრისებრნი					
Leiciscus cephalus orientalis Nordmann, 1840 - კავკასიური ქაშაპი	გვხვდება მხოლოდ კავკასიის ეკორეგიონში		0		+
Varicorinus capoeta (Güldenstädt, 1773) – სრამული	კავკასიის ეკორეგიონის ენდემური სახეობაა				+
Alburnoides bipunctatus eichwladii (De Filippi, 1863) - აღმოსავლური ფრიტა			0		+
Cyprinus carpio Linnaeus, 1758 – კობრი	გვხვდება როგორც ველური ფორმა ფარაენული კობრი, ისე სხვადასხვა კულტურული ფორმები, ძირითადად ქერცლოვანი და სარკისებრი			+	+
Carassius carassius (Linnaeus, 1758) - კარასი	ინვაზირებული ფორმა, XX საუკუნის 90-იან წლებში		+	+	+

დანართი 16. წითელი ნუსხის სახეობები

სტატუსის განმარტება: VU - მოწველადი; EN - გადაშენების საფრთხის ქვეშ მყოფი; CR - გადაშენების პირას მისული (კრიტიკული).

ფრინველები: (B) - მოზუდარი ფრინველი (breeding bird); (M) - გადამფრენი ფრინველი (სახეობა, რომელიც რეგულარულად გვხვდება გადაფრენისას; migrating bird); (V)- ვიზიტორი (visitor, სახეობა, რომელიც არარეგულარულად გვხვდება).

გლობალური სტატუსი: IUCN-ის წითელი ნუსხის მიხედვით (www.iucnredlist.org)

	ლათინური სახელი	ქართული სახელი	ინგლისური სახელი	ეროვნ. სტატუსი	გლობალ. სტატუსი	
		ძუძუმწოვრები				
1	<i>Nannospalax nehringi</i>	ბრუცა	Nehring's Mole Rat	VU		
3	<i>Cricetulus migratorius</i>	ნაცრისფერი ზაზუნელა	Grey Hamster	VU		
4	<i>Mesocricetus brandti</i>	ამიერკავკასიური ზაზუნა	Turkish Hamster	VU	NT	
5	<i>Lutra lutra</i>	წავი	Otter	VU	NT	
6	<i>Vormela peregusna</i>	ჭრელტყავა	Marbled Polecat	EN	VU	
		ფრინველები				
7	<i>Podiceps grisegaena</i> (V)	რუხლოყება კოკონა	Red-necked Grebe	VU		
8	<i>Pelecanus onocrotalus</i> (B)	ვარდისფერი ვარსვი	Great White Pelican	VU		
9	<i>Pelecanus crispus</i> (B)	ქონორა ვარსვი	Dalmatian Pelican	EN	VU	
10	<i>Ciconia ciconia</i> (B)	თური ყარყატი	White Stork	VU		
11	<i>Ciconia nigra</i> (B)	ლაკლაკი, შავი ყარყატი	Black Stork	VU		
12	<i>Anser erythropus</i> (V)	მცირე თეთრშუბლა ბატი, წრიპინა ბატი, ღერღეტი	Lesser white-fronted Goose	EN	VU	
13	<i>Tadorna ferruginea</i> (B)	წითელი იხვი	Ruddy Shelduck	VU		
14	<i>Melanitta fusca</i> (B)	გარიელი	White-winged Scoter	EN		
15	<i>Accipiter brevipes</i> (M)	ქორცქვიტა	Levant Sparrowhawk	VU		
16	<i>Haliaeetus albicilla</i> (V)	თეთრკულა ფსოვი	White-tailed Sea Eagle	EN		
17	<i>Buteo rufinus rufinus</i> (V)	ველის კაკაჩა	Long-legged Buzzard	VU		
18	<i>Aquila heliaca</i> (V)	ბეჭობის არწივი	White-tailed Sea Eagle	VU	VU	
19	<i>Aquila chrysaetos</i> (B)	მთის არწივი	Golden Eagle	VU		
20	<i>Aquila clanga</i> (V)	დიდი მყივანი არწივი	Greater Spotted Eagle	VU	VU	
21	<i>Neophron percnopterus</i> (V-B?)	ფასკუნჯი	Egyptian Vulture	VU	EN	
22	<i>Aegypius monachus</i> (V)	სვავი	Cinereous Vulture	EN	NT	
23	<i>Gyps fulvus</i> (V)	ორბი	Eurasian Griffon	VU		
24	<i>Falco cherrug</i> (V)	გავაზი	Saker Falcon	CR	VU	
25	<i>Falco vespertinus</i> (M)	თვალშავი	Red-footed Falcon	EN	NT	
26	<i>Falco naumanni</i> (M)	მცირე კირკიტა	Lesser Kestrel	CR	VU	
27	<i>Grus grus</i> (B)	რუხი წერო	Common Crane	EN		
28	<i>Tetrax tetrax</i> (V)	სარსარაკი	Little Bustard	VU	NT	
29	<i>Panurus biarmicus</i> (V)	ულვაშა წივწივა	Bearded Tit	VU		
		თევზები				
30	<i>Salmo fario</i>	მდინარის/ტბის კალმახი	Trout	VU		
		მწერები				
31	<i>Perisomena coecigena</i>	მკრათვალებიანი ფარშევანგთვალა	Small Night Peacock	VU		

	ლათინური სახელი	ქართული სახელი	ინგლისური სახელი	ეროვნ. სტატუსი	გლობალ. სტატუსი
32	<i>Rethera komarovi</i>	კომაროვის სფინქსი	Komarov's Sphinx	VU	
33	<i>Pterogon gorgoniades</i>	ჯუჯა სფინქსი	Dwarfish Sphinx	VU	
34	<i>Callimorpha dominula</i>	დათუნელა ჰერა	Tiger Moth	VU	
35	<i>Parnassius apollo</i>	აპოლონი	Apollo Butterfly	VU	VU
36	<i>Anthocharis damone</i>	ამიერკავკასიური აისი	Eastern Orange Tip	VU	
37	<i>Tomares romanovi</i>	რომანოვის ცისფერა	Romanoff's Tomares	VU	
38	<i>Polyommates daphnis</i>	ცისფერა მელეაგრი	Meleanger's Blue	VU	
39	<i>Bombus eriophorus</i>	ბაზი ერიოფორუსი	Bumblebee	VU	
40	<i>Bombus alpigenus</i>	ალპური ბაზი	Alpen bumblebee	VU	
41	<i>Xylocopa violacea</i>	იისფერი ქსილოკოპა	Violet carpenter bee	VU	

დანართი 17. დამხმარე ზონის სოფლები

დასახლება	რეგისტრირებული მოსახლეობა	რეგისტრირებული კომლების რაოდენობა
ახალქალაქის მუნიციპალიტეტი (მხოლოდ ჯავახეთის დაცული ტერიტორიების დამხმარე ზონის სოფლები)		
სუღდა	1100	505
მიასნიკიანი	140	42
ბოზალი	206	75
დადეში	885	386
კარწახი	987	300
ფილიპოვკა	73	25
ნინოწმინდის რაიონი (მხოლოდ ჯავახეთის დაცული ტერიტორიების დამხმარე ზონის სოფლები)		
პატარა ხანჩალი	683	263
ეფრემოვკა	150	380
უდანოვი	446	80
სამეხა	80	18
ჯამი	4750	1732